

207F

کد کنترل

207

F

آزمون (نیمه‌متمرکز) ورود به دوره‌های دکتری - سال ۱۴۰۱

دفترچه شماره (۱)

صبح جمعه ۱۴۰۰/۱۲/۶



«اگر دانشگاه اصلاح شود مملکت اصلاح می‌شود.»

امام خمینی (ره)

جمهوری اسلامی ایران
وزارت علوم، تحقیقات و فناوری
سازمان سنجش آموزش کشور

رشته معماری منظر
(کد ۲۵۰۹)

جدول مواد امتحانی، تعداد، شماره سؤال‌ها و زمان پاسخ‌گویی

زمان پاسخ‌گویی	تا شماره	از شماره	تعداد سؤال	مواد امتحانی
۱۲۰ دقیقه	۹۰	۱	۹۰	مجموعه دروس تخصصی: - مبانی نظری، فلسفه و حکمت معماری منظر - تاریخ منظر و معماری منظر - تجربه‌های معماری منظر معاصر - علوم و فنون میان رشته‌های

استفاده از ماشین حساب مجاز نیست.

این آزمون نمره منفی دارد.

* متقاضی گرامی، وارد نکردن مشخصات و امضا در کادر زیر، به منزله غیبت و حضور نداشتن در جلسه آزمون است.

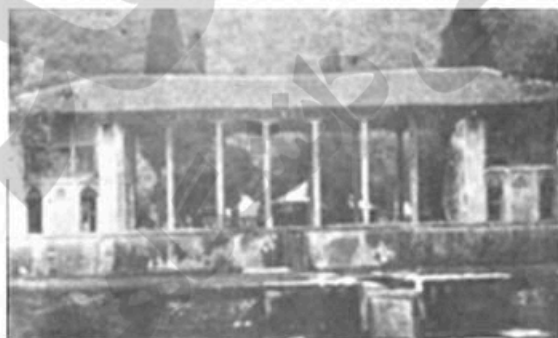
اینجانب با شماره داوطلبی با آگاهی کامل، یکسان بودن شماره سندلی خود را با شماره داوطلبی مندرج در بالای کارت ورود به جلسه، بالای پاسخ‌نامه و دفترچه سؤال‌ها، نوع و کد کنترل درج شده بر روی دفترچه سؤال‌ها و پایین پاسخ‌نامه‌ام را تأیید می‌نمایم.

امضا:

- ۱- در نظریه تامپسون، در تبیین ارزش‌های ماهوی معماری منظر، مفهوم سرخوشی یا لذت (Delight) بر کدام ارزش دلالت دارد؟
 - (۱) زیبایی‌شناختی
 - (۲) بوم‌شناختی
 - (۳) اجتماعی - فرهنگی
 - (۴) اقتصادی
- ۲- Critical Ethnography، کدام شکل از جمع‌آوری داده‌ها و روش‌های تحلیلی است؟
 - (۱) اقدام‌پژوهی نقادانه
 - (۲) تحلیل کلام انتقادی
 - (۳) قوم‌نگاری انتقادی
 - (۴) خوداندیشی انتقادی
- ۳- از دید آگوستین برک، شکل‌گیری مفهوم «منظر» به‌عنوان موضوع و فراورده اندیشه و مفهوم‌سازی آن در قالب واژه‌ها در کدام دوره در اروپا رخ داد؟
 - (۱) صدر مسیحیت
 - (۲) باروک
 - (۳) قرون وسطی
 - (۴) رنسانس
- ۴- با توجه به تقدم زمانی، در شهرسازی منظرگرا (Landscape urbanism)، رویکرد چند لایه‌ای طراحی متأثر از کدام کتاب و نظریه پرداز است؟
 - (۱) طراحی با طبیعت - مک هارگ
 - (۲) طراحی با فرهنگ - کوله‌اوس
 - (۳) شهر همچون منظر - ترنر
 - (۴) زبان منظر - اسپیرن
- ۵- مدل ارتباطی «پیوسته» که ارتباط بین دو مؤلفه ادراک‌شونده و ادراک‌کننده در شکل‌گیری ماهیت منظر را تبیین می‌کند، با کدام صفت جوهری آن قابل درک و اثبات است؟
 - (۱) بین‌رشته‌ای بودن
 - (۲) کل‌نگر بودن
 - (۳) زمان‌مند بودن
 - (۴) جمعی بودن
- ۶- از نظر وستهف (Westhoff)، مناظر با توجه به درجه طبیعی بودنشان، چگونه تقسیم‌بندی می‌شوند؟
 - (۱) محیطی - طبیعی جایگزین - زراعی
 - (۲) طبیعی آیینی - زراعی - جایگزین محیطی
 - (۳) کشاورزی - زراعی - طبیعی فرهنگی
 - (۴) طبیعی - طبیعی جایگزین - زراعی
- ۷- «منظر شهری»، به کدام معنا است؟
 - (۱) ادراک شهروندان و کسب تجربه زندگی در شهر
 - (۲) فضای سبز و آب در بافت شهر
 - (۳) نشانه‌های تاریخی در بافت شهر
 - (۴) ابعاد عملکردی و کالبدی شهر
- ۸- کاربرد «هنر محیطی» در حوزه معماری منظر در اعتراض به کدام مورد است؟
 - (۱) طبیعت‌گرایی افراطی
 - (۲) بی‌توجهی به هنرهای بصری
 - (۳) مصنوعات بشری و تخریب طبیعت
 - (۴) هنر مفهومی بی‌تفاوت به مردم

- ۹- کدام مورد، دربارهٔ اصالت منظر فرهنگی درست است؟
- ۱) تعامل و برهم‌کنش عینی انسان با ارزش‌های ملموس و ناملموس محیط طبیعی
 - ۲) تعامل و برهم‌کنش ارزش‌های ملموس و ناملموس و رابطه پویای میان فرهنگ و طبیعت
 - ۳) تعامل و برهم‌کنش انسان با ارزش‌های ملموس محیط مصنوع و رابطه پویای میان فرهنگ و طبیعت
 - ۴) تعامل و برهم‌کنش انسان با ارزش‌های ناملموس محیط طبیعی و رابطه پویای میان فرهنگ و طبیعت
- ۱۰- در نگاه ترنر منظور از شیوه طراحی پاکیلدا (PAKILDA) در معماری منظر، کدام مورد است؟
- ۱) روش طراحی مبتنی بر اطلاعات
 - ۲) روش طراحی لایه‌ای و با بهره‌گیری از GIS
 - ۳) روش طراحی پست‌مدرن مبتنی بر ارزش
 - ۴) رویکرد طراحی منظر با بهره‌گیری از الگو
- ۱۱- براساس نظریه اکولوژیک ادراک و شناخت، توجه به کدام‌یک از نظام‌های زیر در ادراک منظر مؤثر است؟
- ۱) نظام‌های حرکتی و ادراکی حواس پنجگانه
 - ۲) فقط نظام‌های حرکتی و جهت‌یابی
 - ۳) نظام‌های رفتار کالبدی و محیطی
 - ۴) نظام‌های کاشت و آب
- ۱۲- کدام نظریه‌پرداز با طرفداری از حفظ محیط زیست و از نگاه بوم‌شناسی، به بسط نظریه زیبایی پرداخت؟
- ۱) فردریک لائوالمستد (۲) متیو کارمونا (۳) آلدو لئوپولد (۴) راشل کارسون
- ۱۳- کدام‌یک از عوامل، در مقابله با پدیدهٔ وارونگی دما در کلان‌شهرها، تأثیر بیشتری دارند؟
- ۱) باد - توپوگرافی - دما
 - ۲) پوشش گیاهی - دما - شیب
 - ۳) باد - هندسه شهر - پوشش گیاهی
 - ۴) هندسه شهر - پوشش گیاهی - زاویه تابش
- ۱۴- اتحادیه جهانی حفاظت از منابع طبیعی (IUCN)، از کدام معیار برای اولویت‌بندی حفاظتی گونه‌ها استفاده می‌کند؟
- ۱) فقط احتمال بهبود وضعیت
 - ۲) فقط حساسیت به انقراض
 - ۳) حساسیت به انقراض و میزان تمایز تکاملی
 - ۴) میزان تمایز تکاملی و احتمال بهبود وضعیت
- ۱۵- تمام موارد، به «رابطه صحیح» تحقیق و طراحی در معماری منظر اشاره دارند، به جز:
- ۱) تحقیق روی طراحی
 - ۲) تحقیق نتیجه طراحی
 - ۳) تحقیق برای طراحی
 - ۴) تحقیق از طریق طراحی
- ۱۶- سیر تحول واژگانی در کلمه منظر (Landscape) که امروزه می‌شناسیم به ترتیب در چه زبان‌هایی رخ داد؟
- ۱) آلمانی - هلندی - انگلیسی
 - ۲) فرانسوی - آلمانی - انگلیسی
 - ۳) آلمانی - فرانسوی - هلندی
 - ۴) فرانسوی - هلندی - انگلیسی
- ۱۷- مناظر ایجاد شده مبتنی بر رویکرد مدرن در معماری منظر، بر کدام مورد تأکید دارد؟
- ۱) کناره‌گیری از خلاصه کردن (کمینه‌گرایی)
 - ۲) بازگشت به داستان‌ها
 - ۳) سمبل‌ها و معانی (رویکرد استعاری)
 - ۴) فرا روایت‌ها
- ۱۸- الگوی «لکه - دالان - بستر (ماتریس)» در بوم‌شناسی منظر، توسط کدام نظریه‌پردازان مطرح گردیده است؟
- ۱) مخزومی و پانگتی (Makhzoumi & Pungetti)
 - ۲) بنه‌دیکت و مک‌ماهون (Benedict & McMahon)
 - ۳) ناسار و راسکین (Nassauer & Raskin)
 - ۴) فورمن و گودرن (Forman & Godron)

- ۱۹- در نگاه گیبسون، ادراک و تجربه آن محصول کدام مورد است؟
 (۱) حرکت و چگونگی استفاده از منظر
 (۲) تعقل نسبت به منظر
 (۳) دریافت شهودی اجزاء منظر
 (۴) احساس هدفمند مخاطب از منظر
- ۲۰- کدام مورد، درباره «روایت منظر» از دیدگاه پوتیجر و پورینتون (Potteiger & Purinton) درست است؟
 (۱) رابطه یک سویه بین روایت و لایه‌های ذهنی منظر را بیان می‌کند.
 (۲) همکاری و نسبت بین روایت و لایه‌های عینی منظر را بیان می‌کند.
 (۳) همکاری و نسبت بین روایت و مکان را بیان می‌کند.
 (۴) تعامل بین روایت و طبیعت را بیان می‌کند.
- ۲۱- به اعتقاد مارک تریب در خصوص معناداری منظر، کدام گونه‌ی باغ، نمونه‌ای مناسب برای مطالعه موردی در باب ساختن معنا است؟
 (۱) ژاپنی - ذن
 (۲) ایتالیایی - شیوه‌گرایی
 (۳) انگلیسی - پیکچرسک
 (۴) فرانسوی - رسمی
- ۲۲- «دونالد ویلبر» الگوی چهاربخشی را به کدام دوره نسبت می‌دهد و در این راستا به چه چیزی استناد می‌کند؟
 (۱) هخامنشی - باغ پاسارگاد
 (۲) ساسانی - قالی بهارستان
 (۳) هخامنشی - سفالینه‌های پرسپولیس با نقش مزارع آبیاری شده
 (۴) ساسانی - کاسه‌های سفالین با نقوش چهاربخشی آبیگرها
- ۲۳- تمام موارد، از ویژگی‌های هنر و منظرسازی دوره رنسانس هستند، به جز:
 (۱) تأکید بر جدایی عین و ذهن
 (۲) وحدت فضا به وسیله پرسپکتیو
 (۳) هنر و منظر بازتابی از ادراک ذهنی است.
 (۴) قرار گرفتن کلیه اشیاء و عناصر در رابطه متناسب با یکدیگر
- ۲۴- الگوی باغ ایرانی در کجا به صورت باغ - مقبره، مورد توجه طبقه حاکم قرار گرفت؟
 (۱) هند
 (۲) آندلس
 (۳) آناتولی
 (۴) آسیای میانه
- ۲۵- تصویر روبه‌رو، متعلق به عمارت کدام باغ است؟
 (۱) عباس‌آباد بهشهر
 (۲) جهان‌نمای فرح‌آباد
 (۳) چشمه عمارت بهشهر
 (۴) چهل ستون بهشهر
- ۲۶- کدام منبع مذهبی، به چهاربخشی بودن باغ یا بهشت اشاره دارد؟
 (۱) انجیل
 (۲) زبور
 (۳) تورات
 (۴) اوستا
- ۲۷- کدام‌یک از معماران منظر، از افراد تأثیرگذار در باغسازی رنسانس به حساب می‌آیند؟
 (۱) آلبرتی و براون
 (۲) براون و تامسون
 (۳) آلبرتی و برامانته
 (۴) برامانته و برنینی
- ۲۸- کدام‌یک از باغ‌های تاریخی دوران قاجار، از نظر سازمان شکلی با بقیه موارد متفاوت است؟
 (۱) فین کاشان
 (۲) فتح‌آباد کرمان
 (۳) شازده ماهان
 (۴) گلشن طیس



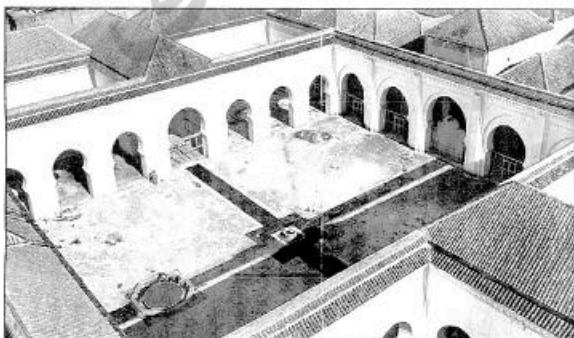
- ۲۹- کدام مورد، علت استفاده از طرح هشت ضلعی در بسیاری از کوشک‌ها در باغ ایرانی است؟
 (۱) سهولت در طراحی و اجرا
 (۲) گستردگی و هدایت دید از هر سو
 (۳) هم‌خوانی فرم با خرد اقلیم منطقه
 (۴) مطابقت با اصول زیبایی‌شناسی و استفاده حداکثری از فضای بنا
- ۳۰- پرسپکتیو با نقطه‌گریز در بی‌نهایت، از ویژگی‌های منظرسازی کدام سبک و در کدام‌یک از مجموعه‌ها مشاهده می‌شود؟
 (۱) قرن هفدهم - باروک - ورسای
 (۲) قرن هفدهم - باروک - ولوویکنت
 (۳) قرن شانزدهم - شیوه‌گرایی - ویلا لانتیه
 (۴) قرن شانزدهم - گوتیک - ویلا دسته
- ۳۱- کدام نام برای بنا و کوشک ساخته شده در میان آب در باغ‌های ایرانی مطلوب‌تر است؟
 (۱) تخت‌گاه (۲) کلاه فرنگی (۳) چشمه عمارت (۴) کوشک نیلوفری
- ۳۲- ایده «منظر شغابخش» و کاشت گیاهان دارویی در منظر، در کدام دوره مورد توجه بوده است؟
 (۱) باروک (۲) عصر روشنگری (۳) رم باستان (۴) قرون وسطی
- ۳۳- کدام باغ، دارای کوشک با پلان هشت ضلعی است؟
 (۱) گلشن (۲) نظر (۳) دلگشا (۴) ارم
- ۳۴- ساختار کدام باغ، به‌صورت «صفه صفه» است؟
 (۱) مقبره همایون - دهلی نو (۲) دلگشا - شیراز
 (۳) نشاط - کشمیر (۴) گلشن - طیس
- ۳۵- به کدام علت، از ساخت حوض‌های بیضی شکل در طراحی باغ‌های ایرانی امتناع می‌کردند؟
 (۱) زودترگندیده شدن آب (۲) سختی در نحوه اجرا
 (۳) رایج نبودن فرم بیضی (۴) عدم تطابق با اصول زیبایی‌شناسی
- ۳۶- شاخص‌ترین باغ شکار ایرانی که آثاری از آن به‌جامانده، مربوط به کدام دوره است؟
 (۱) قاجار - باغ قصر (۲) ساسانیان - طاق بستان
 (۳) صفویه - باغ هزار جریب (۴) سلوکیان - باغ اسکندر
- ۳۷- بزرگ‌ترین نارنجستان سلطنتی، در کجا و در کدام باغ بنا شده است؟
 (۱) ایتالیا - ویلا لانتیه (۲) فرانسه - باغ توپلری
 (۳) ایتالیا - باغ ویلا دسته (۴) فرانسه - باغ ورسای
- ۳۸- «آرابسک»، به کدام معنا است؟
 (۱) نحوه کاشت درختان به‌صورت منظم
 (۲) نقوش و برجستگی‌های استفاده شده در محور آب
 (۳) نقوش برجسته بر روی تزیینات کوشک میانی باغ‌ها
 (۴) نقش و نگارهای پیچیده و منحنی که درون کرت‌های باغ با نقش گل‌ها تزیین می‌شود.
- ۳۹- ساخت باغ چادر (باغ سراپرده) به‌عنوان گونه غالب، در کدام دوره تاریخی در ایران رواج یافت؟
 (۱) استیلای مغول (۲) صفویان (۳) ساسانیان (۴) اواخر دوره زندیه
- ۴۰- در کدام دوره تاریخی، عمارت باغ‌های بیرجند به‌صورت کوشک بوده است؟
 (۱) زندیه (۲) تیموریان
 (۳) اواخر قاجار - اوایل پهلوی (۴) اواخر صفویه - اوایل افشاریه

- ۴۱- کدام مورد، منبع الهام‌بخش باغسازی «در هزاره نخست قبل از میلاد» در آشور است؟
- (۱) منظر جنگلی زاگرس و باغ‌های عیلامی
(۲) منظر باتلاقی بابل و باغ‌های مطبق آن
(۳) منظر حاشیه رود نیل و معابد پیرامون آن
(۴) منظر کوهستان‌های آمانوس در سوریه کنونی
- ۴۲- الگوی پلان باغ آرامگاه اکبر در سیکاندره، به کدام باغ شباهت بیشتری دارد؟
- (۱) جهان نما - شیراز
(۲) بابر - کابل
(۳) پاسارگاد - مرودشت
(۴) هزار جریب - اصفهان
- ۴۳- کدام مورد، بیانگر «بنه‌گاه» است؟
- (۱) فضاهای جمعی در شهرهای سنتی ایران
(۲) مکان‌های تجمع یا نشستن در باغ ایرانی
(۳) میدانچه خرید تره بار در کنار بازارهای ایرانی
(۴) محل پرورش گیاهان جوان در باغ ایرانی
- ۴۴- در تحولات روش‌های طراحی منظر، «طراحی با دستان کثیف»، به چه سال‌هایی اشاره دارد؟
- (۱) قبل از ۱۸۰۰ م.
(۲) بین ۱۸۰۰ تا ۱۹۰۰ م.
(۳) ۱۹۰۰ تا ۱۹۷۰ م.
(۴) پس از ۱۹۷۰ م.



- ۴۵- نقشه روبه‌رو، مربوط به کجا است؟
- (۱) پاسارگاد - شیراز
(۲) بیستون - کرمانشاه
(۳) کاخ اردشیر - شوش
(۴) مدینه‌الزهره - کوردوبا

- ۴۶- طبق منشور باغ‌های تاریخی (منشور فلورانس، ۱۹۸۲)، کدام یک از اقدامات مجاز شمرده شده است؟
- (۱) قطع درختان و گیاهان مهاجم
(۲) قطع کامل گیاهان و کاشت مجدد نمونه‌های کاملاً رشد کرده
(۳) قطع درختان جوان که مانع دید مناسب به منظرهای باغ می‌شوند.
(۴) قطع درخت یا گیاه تحت هیچ‌شرایطی مجاز شمرده نشده است.
- ۴۷- اولین متن تاریخی که در آن به «چهار باغ» اشاره شده کدام بوده و در چه سده‌ای نوشته شده است؟
- (۱) تاریخ بخارا در سده ششم ه. ق
(۲) بابرنامه در سده دهم ه. ق
(۳) ارشادالزراعه در سده دهم ه. ق
(۴) تاریخ بیهقی در سده پنجم ه. ق



- ۴۸- تصویر روبه‌رو، کدام اثر تاریخی را نشان می‌دهد؟
- (۱) صحن مسجد جامع قرطبه - قرن ۱۶ میلادی
(۲) مسجد قصبه - قرن ۱۲ میلادی - مراکش
(۳) صحن فرعی مسجد جامع دمشق - قرن ۱۵ میلادی
(۴) حیاط شیران - قصر الحمرا - قرن ۱۴ میلادی - گرانا

- ۴۹- طرح‌های مندرج در رساله مفاتیح الارزاق، نوشته یوسف نوری در دوره قاجار، به کدام موضوعات اشاره دارد؟
- ۱) نظام آب، نظام گیاهی، نظام هندسی، دیوارها و حصار باغ
 - ۲) مسیر نهرها، خیابان‌ها و مسیرهای درون باغ، محل کاشت درختان
 - ۳) دیوارها و حصار باغ، مسیر نهرها، شکل و جانمایی عمارت‌ها، محل کاشت درختان
 - ۴) مسیر نهرها، مکان قرارگیری بنای ورودی باغ، مکان قرارگیری عمارت یا کوشک باغ
- ۵۰- براساس کنوانسیون برنامه‌ریزی منظر که در سال ۲۰۰۰ در اتحادیه اروپا تصویب شد، ویژگی‌های منظر محصول کدام مورد است؟
- ۱) تجزیه کلیت سیستم به اجزا
 - ۲) برهم‌کنش ابعاد کالبدی فضا
 - ۳) تحلیل فضای سبز در بافت شهری
 - ۴) کنش و برهم‌کنش عوامل طبیعی و انسانی
- ۵۱- نهضت نماگرایی (Facadism)، چه تأثیری بر منظر پاریس امروز داشته است؟
- ۱) افزایش حس هویت در شهر
 - ۲) پررنگ‌تر شدن ارزش‌ها در بخش سنتی شهر
 - ۳) ایجاد دوگانگی (دوالیسم) در منظر شهر
 - ۴) پیوند زندگی جاری در فضاهای خصوصی و عمومی
- ۵۲- مفهوم «باغ در حرکت»، در حیطة فعالیت‌های تحقیقاتی کدام معمار منظر قرار دارد؟
- ۱) پیتر لاتز
 - ۲) برنارد لاسوس
 - ۳) ژیل کلمان
 - ۴) یان مک هارگ
- ۵۳- فلسفه طراحی کدام معمار منظر هندی، سادگی، درک درست از سایت و نیازهای پروژه با رویکردی خلاق به مسائل محیط زیست است؟
- ۱) محمد شهیر
 - ۲) راویندرا بهان
 - ۳) رام شارما
 - ۴) ستیش کانا
- ۵۴- کمربند سبز وین، در قرن نوزدهم با کدام هدف احداث شد؟
- ۱) ضدیت با شهر
 - ۲) تفکیک بافت شهری از حومه
 - ۳) حفاظت از بافت قرون وسطایی شهر
 - ۴) انتظام یافتن ارتباط بین شهر، باغ و پارک‌های عمومی آن
- ۵۵- «باغ‌های حواس، باغ سیاه و باغ سفید»، از فضاهای کدام پارک معاصر است؟
- ۱) هاید پارک لندن
 - ۲) پارک لاویل پاریس
 - ۳) پارک سیتروئن پاریس
 - ۴) پارک مرکزی نیویورک (سنترال پارک)
- ۵۶- در کدام اثر، طراح اندیشه کوبیسم را با ایده باغ ایرانی تلفیق کرد؟
- ۱) سفارت ایران در برزیل - بهرام شیردل
 - ۲) باغ آب و نور در فرانسه - گابریل گورکیان
 - ۳) سفارت ایران در آلمان - هادی میرمیران
 - ۴) سفارت ایران در ژاپن - حسین شیخ زین‌الدین
- ۵۷- کدام مورد، برداشتی مدرن از باغ ایرانی با کارکردهای اجتماعی است؟
- ۱) فرهنگسرای نیاوران
 - ۲) پارک قیطریه تهران
 - ۳) دانشکده مدیریت
 - ۴) پارک لاله
- ۵۸- تمام موارد، از پایه‌های آموزشی معماری منظر مبتنی بر نگرش سیستمی ماتلاک هستند، به جز:
- ۱) مدیریتی
 - ۲) تلفیقی
 - ۳) اخلاقی
 - ۴) زیبایی‌شناسی
- ۵۹- در پی تحولات ایجاد شده در دوران پهلوی، فضاهای سبز با کدام ویژگی‌ها شکل گرفتند؟
- ۱) پوشش گیاهی پرشمار و انبوه
 - ۲) نفوذ با معنا در بافت شهری
 - ۳) تقلید از الگوی هندسی باغ ایرانی
 - ۴) چند عملکردی بودن و استفاده از خطوط منحنی
- ۶۰- طراح دره گنجانامه و باغ بلند چمران، به ترتیب چه کسانی هستند؟
- ۱) نادر اردلان - مهرداد ایروانیان
 - ۲) هوشنگ سیحون - کامران دیبا
 - ۳) غلامرضا پاسبان حضرت - مهرداد ایروانیان
 - ۴) غلامرضا پاسبان حضرت - نادر اردلان

۶۱- منظرپردازی روبه‌رو مربوط به چه سبکی و اثر کدام معمار منظر است؟



- (۱) پست مدرن - پیتر لانتز
- (۲) پست مدرن - مک هارگ
- (۳) مدرن - دن کیلی
- (۴) مدرن - توماس چرچ

۶۲- کدام مورد، مهم‌ترین آوردهٔ ورود مفهوم پارک در دورهٔ قاجار به ایران بوده است؟

- (۱) الگوی باغ فرانسوی در طراحی پارک نمود یافت.
- (۲) پارک‌ها به‌عنوان کانون‌های سیاسی شکل گرفتند.
- (۳) الگوی طبیعت‌گرا و ارگانیک در باغ‌سازی نمود یافت.
- (۴) به پیشرفت منظرسازی ایرانی به‌وسیلهٔ تلفیق با نمونه‌های غربی کمک کرد.

۶۳- ورود پارک به ادبیات ایرانی، مربوط به کدام دوره است؟

- (۱) قاجار
- (۲) صفویه
- (۳) پهلوی اول
- (۴) زندیه

۶۴- کدام مورد، از ویژگی‌های باغ‌سازی باروک به حساب می‌آید؟

- (۱) مرز مشخصی میان باغ و منظر پیرامون وجود ندارد.
- (۲) پرسپکتیو برای خلق جلوه‌های نمایشی به‌کار نرفته است.
- (۳) آب نماهای نمایشی باغ‌ها عنصری محوری در طراحی نمی‌باشند.
- (۴) محورها طوری ساخته شده‌اند که دید به سمت عناصر اصلی داخل و خارج هدایت نمی‌شود.

۶۵- کدام یک از پروژه‌های زیر با رویکرد تاب‌آوری اکولوژیک و مدیریت آب، طراحی و اجرا شده است؟

- (۱) پارک دورا (Dora Park)
- (۲) پارک برسی پاریس (Bercy Park)
- (۳) فرش کیلز (Fresh Kills)
- (۴) پارک روبان قرمز (Red Ribbon Park)

۶۶- پویایی و حضور پررنگ مفهوم زمان به‌عنوان تفاوت معماری و معماری منظر، از نظریات کدام معمار منظر است؟

- (۱) ژیل کلیمان
- (۲) خوانو نونش
- (۳) آگوستین برک
- (۴) تیم واترمن

۶۷- بنای یادبود ۱۱ سپتامبر نیویورک و یادمان جنگ ویتنام، به ترتیب اثر کدام یک از طراحان است؟

- (۱) پیتر واکر - مایا لین
- (۲) پیتر واکر - جیمز کرنر
- (۳) مایا لین - مارتا شوارتز
- (۴) جیمز کرنر - مارتا شوارتز

۶۸- تمام موارد از معماران منظر در حوزهٔ استفاده از هنر زمینی (Land Art) هستند، به جز:

- (۱) ریچارد لانگ
- (۲) اندی گولدورثی
- (۳) مایا لین
- (۴) احمد نادعلیان



۶۹- پلان روبه‌رو مربوط به کدام پارک است؟

- (۱) شفق
- (۲) لاله
- (۳) قبطیه
- (۴) نیاوران

۷۰- کدام مورد در حوزه منظر پسا صنعتی فعالیت داشته است؟

- (۱) سایمون بل
- (۲) وست ایت
- (۳) جین کلود
- (۴) ریکاردو بوئیل

۷۱- احداث اولین باغ‌های گیاه‌شناسی در کدام قرن و با چه هدفی انجام گرفت؟

- (۱) ۱۶، ارتقای دانش در مورد خواص دارویی گیاهان
- (۲) ۱۳، به رخ کشیدن قدرت علمی و انجام مراسم مذهبی
- (۳) ۱۶، ایجاد نمایشگاهی از گیاهان شناخته‌شده و بازآفرینی باغ عدن
- (۴) ۱۳، استفاده نمایشی از گیاهان شناخته‌شده و بازآفرینی باغ صومعه

۷۲- کدام روش طراحی در معماری منظر، جستار طراحانه را به «حرکت کردن همانند زنبور» تشبیه کرده است؟

- (۱) SAD
- (۲) طراحی خطی
- (۳) طراحی چرخه‌ای
- (۴) PAKILDA

۷۳- بلوط ایرانی، گیاه شاخص کدام یک از مناطق رویشی کشور است؟

- (۱) زاگرس - ایرانی تورانی
- (۲) البرز جنوبی - ارسباران
- (۳) ناحیه خزری (هیرکانی) - ارسباران
- (۴) خراسان شمالی - ایرانی تورانی

۷۴- کدام عبارت، در خصوص تبدیل درجه شیب به درصد شیب درست است؟

- (۱) شیب ۹۰ درجه معادل ۱۰۰ درصد است.
- (۲) شیب ۴۵ درجه معادل ۱۰۰ درصد است.
- (۳) شیب ۴۵ درجه معادل ۵۰ درصد است.
- (۴) شیب ۹۰ درجه معادل ۵۰ درصد است.

۷۵- کدام مورد، هدف از تعریف تاج جاده (اختلاف ارتفاع دو لبه جاده و خط مرکزی آن) در شیب‌بندی جاده‌ها است؟

- (۱) کنترل حرکت وسایل نقلیه با سرعت‌های زیاد
- (۲) کمک به ایستایی روکش جاده در اثر تردد ماشین‌ها
- (۳) تفکیک مسیرهای رفت و برگشت در جاده‌های دوطرفه
- (۴) افزایش سرعت هدایت روان‌آب حاصل از ریزش باران در سطح جاده

۷۶- کدام یک از عوامل، در تعیین عمق خاک برای بام سبز در ساختمان‌های ساخته‌شده، مهم‌تر است؟

- (۱) عملکرد بام سبز
- (۲) مقاومت سازه ساختمان
- (۳) سیستم زهکشی مورد استفاده در بام سبز
- (۴) نوع گیاهان مورد استفاده در بام سبز

۷۷- طراحی منظر بوم‌گرا (Ecological Landscape Design)، به کدام معنا است؟

- ۱) طراحی منظر با نگاهی به طبیعت
- ۲) رعایت ظرفیت‌های اقلیمی در طراحی منظر
- ۳) طراحی منظر با رویکرد الگوبرداری از طبیعت
- ۴) استفاده از طراحی منظر مبتنی بر درک بستر بوم‌گرایانه

۷۸- برای کنترل فشار آب و جلوگیری از تجمع آن در پشت دیواره‌های حائل، کدام یک از شیوه‌های زهکشی استفاده می‌شود؟

- ۱) ایجاد سوراخ‌های زهکشی نزدیک پایه‌های دیوار
- ۲) نصب کانوو و هدایت به سمت چاه‌های جذبی
- ۳) ایجاد جوی‌های هدایت در سطوح فوقانی
- ۴) انحراف روان‌آب بالای دیوار

۷۹- ایده منظر شهری همیشه متمرکز بر پایه کدام حوزه معماری منظر در شهر پایه‌ریزی شده است؟

- ۱) کشاورزی شهری
- ۲) باغ‌های مشارکتی
- ۳) باغچه‌های بارانی
- ۴) برج باغ

۸۰- کدام تعریف به مفهوم GAIA (مادر زمین)، در مبادی بوم‌شناسی منظر نزدیک‌تر است؟

- ۱) کره زمین یک ابر ارگانیزم خودسازمان‌دهنده ناپایدار است.
- ۲) کره زمین سیاره‌ای با منابع تجدیدپذیر و تمام‌ناشدنی است.
- ۳) کره زمین مجموعه‌ای از قلمروهای جدا از هم، اما پایدار است.
- ۴) کره زمین زیستگاه جاندارانی است که کمابیش به تعادل پایدار رسیده‌اند.

۸۱- محاسبه حداقل پهنای مورد نیاز پیاده‌روها در معابر شهری و یا پارک‌ها، چگونه انجام می‌شود؟

- ۱) با توجه به عرض استاندارد عرض عابرپیاده و درصد شیب معبر
- ۲) با توجه به حجم عابران، تراکم قابل قبول و سرعت حرکت
- ۳) با داشتن تعداد مسیره‌های رفت و برگشت و عناصر موجود در معبر
- ۴) با داشتن عرض استاندارد عابرپیاده و تعداد مسیره‌های رفت و برگشت

۸۲- منظور از جذب فون «فونا» (Fauna) در طراحی فضای سبز و منظر (شهر یا روستا)، کدام مورد است؟

- ۱) ایجاد شرایط مطلوب برای جذب جانوران
- ۲) ایجاد شرایط مطلوب برای جذب کاربران
- ۳) ایجاد شرایط مطلوب برای جذب گونه‌های گیاهی
- ۴) ایجاد شرایط مطلوب برای جذب گونه‌های گیاهی و جانوری

۸۳- در یک اکوسیستم طبیعی، کدام مورد در خصوص وضعیت تنوع زیستی درست است؟

- ۱) هرچه تنوع زیستی پایین‌تر، زنجیره‌های غذایی کوتاه‌تر و محیط پایدارتر می‌شود.
- ۲) هرچه تنوع زیستی پایین‌تر، زنجیره‌های غذایی بلندتر و محیط ناپایدارتر می‌شود.
- ۳) هرچه تنوع زیستی بالاتر، زنجیره‌های غذایی بلندتر و محیط پایدارتر می‌شود.
- ۴) هرچه تنوع زیستی بالاتر، زنجیره‌های غذایی کوتاه‌تر و محیط ناپایدارتر می‌شود.

۸۴- با توجه به کدام دلیل، استفاده از گیاهان غیربومی در طراحی منظر در ایران توصیه نمی‌شود؟

- ۱) مهاجم‌شدن همه گیاهان غیربومی در منطقه
- ۲) محدودیت‌های اقلیمی (دما، بارندگی، تابش) در منطقه برای برخی از گونه‌ها
- ۳) تخریب زیرساخت‌های شهری به‌وسیله گیاهان غیربومی
- ۴) عدم استقبال کاربران فضا از گیاهان غیربومی

- ۸۵- در مکان‌های برف خیز، به‌منظور تسهیل جمع‌آوری و مدیریت برف، کدام طرح کاشت و چه گیاهانی توصیه می‌شود؟
- (۱) کاشت متراکم، درختان خزان‌پذیر
 - (۲) کاشت متراکم، درختان همیشه سبز
 - (۳) کاشت ترکیبی، درختان، درختچه‌ها و گیاهان پوششی
 - (۴) کاشت پراکنده، درختان بلند و همیشه سبز
- ۸۶- تمام موارد دربارهٔ شهرسازی آبادان درست هستند، به‌جز:
- (۱) ایجاد کمربند سبز جداکننده
 - (۲) استفاده از زون‌بندی شهری
 - (۳) طراحی ارگانیک ساختار شهری
 - (۴) استفاده از میداين به‌عنوان مفصل شهری
- ۸۷- کدام مورد، مهم‌ترین عامل اقلیمی محدودکننده به‌منظور گزینش گیاهان در طراحی بام سبز در ساختمان‌های مرتفع است؟
- (۱) باد
 - (۲) رطوبت
 - (۳) درجه حرارت
 - (۴) تابش خورشیدی
- ۸۸- «سلامتی جسمی و روانی» شهروندان در اثر ارتباط با فضاهای سبز شهری، به کدام خدمات اکوسیستمی منظر اشاره دارد؟
- (۱) تأمینی
 - (۲) حمایتی
 - (۳) فرهنگی
 - (۴) زیستگاهی
- ۸۹- رویکرد «پیرایش شهری» سازمان زیباسازی شهر تهران، به کدام رویکرد نزدیکتر است؟
- (۱) استفاده مجدد تطبیقی
 - (۲) مداخلات معمارانه
 - (۳) تقلیدی - تاریخی
 - (۴) فاسادیسیم
- ۹۰- شیب زمینی خاکی با پوشش گیاهی درختی در طول زمان در زاویه ۴۵ درجه تثبیت شده‌است. با ایجاد جاده‌ای روی شیب و حذف درختان روی آن شاهد ریزش مکرر خاک و تثبیت آن در زاویه ۳۰ درجه هستیم. این موضوع به چه مسأله‌ای در مورد شیب‌ها اشاره دارد؟
- (۱) ثبات شرطی
 - (۲) تضعیف بستر
 - (۳) تغییر شیب
 - (۴) تعادل پایدار

