

کد کنترل

920

F



920F

آزمون ورودی دوره‌های کارشناسی ارشد ناپیوسته داخل - سال ۱۴۰۲-۱۴۰۳



جمهوری اسلامی ایران
وزارت علوم، تحقیقات و فناوری
سازمان سنجش آموزش کشور

عصر جمعه
۱۴۰۱/۱۲/۱۲

«اگر دانشگاه اصلاح شود
مملکت اصلاح می‌شود.»
امام خمینی (ره)

معماری منظر (کد ۱۳۶۵)

زمان پاسخ‌گویی: ۱۳۰ دقیقه

تعداد سؤال: ۱۰۵

عنوان مواد امتحانی، تعداد و شماره سؤالات

ردیف	مواد امتحانی	تعداد سؤال	از شماره	تا شماره
۱	زبان عمومی و تخصصی (انگلیسی)	۲۵	۱	۲۵
۲	تاریخ باغ و منظر ایران	۲۰	۲۶	۴۵
۳	مبانی نظری منظر	۲۰	۴۶	۶۵
۴	معماری منظر معاصر ایران و جهان	۲۰	۶۶	۸۵
۵	دروس فنی و جزئیات معماری منظر	۲۰	۸۶	۱۰۵

این آزمون نمره منفی دارد.

استفاده از ماشین حساب مجاز نیست.

حق چاپ، تکثیر و انتشار سؤالات به هر روش (الکترونیکی و...) پس از برگزاری آزمون، برای تمامی اشخاص حقیقی و حقوقی تنها با مجوز این سازمان مجاز می‌باشد و با متخلفین برابر مقررات رفتار می‌شود.

* داوطلب گرامی، عدم درج مشخصات و امضا در مندرجات جدول زیر، به منزله عدم حضور شما در جلسه آزمون است.

اینجانب با شماره داوطلبی با آگاهی کامل، یکسان بودن شماره سندلی خود با شماره داوطلبی مندرج در بالای کارت ورود به جلسه، بالای پاسخنامه و دفترچه سؤالات، نوع و کد کنترل درج شده بر روی جلد دفترچه سؤالات و پایین پاسخنامه ام را تأیید می‌نمایم.

امضا:

زبان عمومی و تخصصی (انگلیسی):

PART A: Vocabulary

Directions: Choose the word or phrase (1), (2), (3), or (4) that best completes each sentence. Then mark the answer on your answer sheet.

- 1- ----- eye contact with your audience while giving your presentation.
1) Take 2) Insure 3) Direct 4) Make
- 2- If ----- hold true, future global population growth will be heavily concentrated in Latin America, Africa, and South Asia.
1) projections 2) inclinations 3) interventions 4) realizations
- 3- **Warning: Anyone caught stealing from these premises will be -----.**
1) exonerated 2) intensified 3) prosecuted 4) legitimized
- 4- **The manager's inflammatory comments are just ----- an already difficult situation. He should think before he opens his mouth next time.**
1) challenging 2) exacerbating 3) dispelling 4) affirming
- 5- **The internet seems to have almost ----- every mode of communication ever invented!**
1) captivated 2) superseded 3) allocated 4) commenced
- 6- **The woman is known as an ----- woman because she gives away millions of dollars every year to various charities.**
1) economical 2) aesthetic 3) unforeseen 4) altruistic
- 7- **Jen takes medicine at the first sight of a/an ----- headache; Lin, by contrast, resists taking medicine even when she's really sick.**
1) incipient 2) skeptical 3) ambiguous 4) credible

PART B: Cloze Test

Directions: Read the following passage and decide which choice (1), (2), (3), or (4) best fits each space. Then mark the correct choice on your answer sheet.

Teachers play various roles in a typical classroom, but surely one of the most important (8) ----- classroom manager. Effective teaching and learning cannot take place in (9) ----- . If students are disorderly and disrespectful, and no apparent rules and procedures guide behavior, chaos becomes the norm. In these situations, both

teachers and students (10) ----- . Teachers struggle to teach, and students most likely learn much less than they should.

- 8- 1) being 2) of those are 3) is that of 4) ever to be is
 9- 1) a classroom is poorly managed 2) a managed classroom poorly
 3) a poorly managed classroom 4) managing poorly a classroom
 10- 1) suffer 2) they are suffered
 3) to suffer 4) suffering

PART C: Reading Comprehension

Directions: Read the following three passages and answer the questions by choosing the best choice (1), (2), (3), or (4). Then mark the correct choice on your answer sheet.

PASSAGE 1:

A meandering wooden path leads towards a centuries-old oak tree situated at the center of Hylla Alpine Garden in China's Yulong County, which landscape design studio Z'scape created to celebrate the region's native plants and indigenous culture. The Hylla Alpine Garden project forms part of the Lijiang Hylla Vintage Hotel complex in the foothills of the Jade Dragon Snow Mountain in Lijiang, Yunnan province.

The garden was designed by Beijing-based studio Z'scape and was shortlisted in the landscape category of Dezeen Awards 2021. The hotel project is inserted carefully into the existing landscape, and features buildings constructed using reclaimed and local materials to ensure it links the past with the present. The landscaping adopts a similar approach, employing local stonemasons and carpenters to create a contemporary design that feels connected to the site's history. Native plants, local stones, textures and water features that recall the wells found in nearby villages all contribute to an environment that invites visitors to explore the local culture.

"The design effort draws upon the site," explained the architects, "establishing a distinct closeness with indigenous Naxi culture and alpine nature in creating a place of comfort, solitude and peace." The garden is located close to UNESCO world heritage sites including Yuhu village and the historic town of Baisha, both of which are overlooked from the elevated site. A Naxi village that was abandoned for several decades has been renovated to form the basis for the hotel and garden, which covers an area of approximately four hectares.

- 11- **Which of the following best describes what the passage is mainly about?**
 1) A meandering wooden path leads towards a centuries-old oak tree.
 2) Hylla Alpine Garden is located near UNESCO world heritage sites.
 3) Z'scape designs Hylla Alpine Garden as a place of comfort, solitude, and peace.
 4) A Naxi village abandoned for several decades is renovated to form the basis for a hotel.
- 12- **The word "indigenous" in paragraph 1 is similar in meaning to -----.**
 1) local 2) flexible 3) modern 4) dominant

- 13- All of the following statements are true EXCEPT that -----.
- 1) the Lijiang Hylla Vintage Hotel complex forms part of The Hylla Alpine Garden project
 - 2) the basis for the hotel and garden covers an area of approximately four hectares
 - 3) Hylla Alpine Garden was shortlisted in the landscape category of Dezeen Awards 2021
 - 4) the Hylla Alpine Garden project forms part of the Lijiang Hylla Vintage Hotel complex
- 14- The word “elevated” in paragraph 3 is similar in meaning to -----.
- 1) beloved
 - 2) uplifted
 - 3) refined
 - 4) organized
- 15- The UNESCO world heritage sites mentioned in the passage are -----.
- 1) Yuhu village and the Chengjiang Fossil Site
 - 2) Yuhu village and the historic town of Baisha
 - 3) the Chengjiang Fossil Site and the Honghe Hani Rice Terraces
 - 4) the historic town of Baisha and the Honghe Hani Rice Terraces

PASSAGE 2:

Winding paths lead visitors through the landscaped garden at the Vitra Campus in Weil am Rhein, Germany, which Piet Oudolf designed to complement the site’s iconic architecture. [1] The Oudolf Garten covers an area of approximately 4,000 square meters at the furniture company’s production site, which features buildings designed by some of the world’s leading architects. [2] With production buildings, museums and a showroom created by architects including Nicholas Grimshaw, Frank Gehry, and Zaha Hadid, Vitra describes the campus as an “architecture park”.

According to Vitra chairman emeritus, Rolf Fehlbaum, who began commissioning architects to create buildings for the campus in the 1980s, landscape design was not a consideration in the first decades of its development. “It was only in the course of connecting the northern and southern parts of the Campus, when the projects by Álvaro Siza and Günther Vogt were commissioned, that landscape interventions were first implemented,” said Fehlbaum. “Piet Oudolf’s garden has added a fresh dimension to the campus and opens up a new, ever-changing experience for visitors.” [3]

Oudolf is known for his naturalistic approach to gardening, which involves working primarily with perennial plant varieties that are chosen as much for their structure as their flower color. The Dutch designer began working with perennials in the 1980s to create gardens that look good throughout the year. [4] Oudolf’s best-known project includes the High Line Park in New York City, created in collaboration with landscape architects James Corner Field Operations and architects Diller Scofidio + Renfro.

- 16- The landscaped garden at the Vitra Campus was designed to -----.
- 1) prove the designer’s talent
 - 2) take care of perennial plant varieties
 - 3) promote the furniture company’s products
 - 4) complement the site’s iconic architecture
- 17- The passage refers to all of the following architects EXCEPT -----.
- 1) Renzo Piano
 - 2) Frank Gehry
 - 3) Zaha Hadid
 - 4) Álvaro Siza
- 18- The passage provides sufficient information to answer which of the following questions?
- I. What is Piet Oudolf’s nationality?**
- II. How much did building the Oudolf Garten cost?**
- III. What is Piet Oudolf’s most famous project?**
- 1) I and II
 - 2) II and III
 - 3) I and III
 - 4) Only III

- 19- The word “its” in paragraph 2 refers to -----.
- | | |
|------------------|---------------------|
| 1) the campus | 2) a consideration |
| 3) commissioning | 4) landscape design |
- 20- In which of the positions marked by [1], [2], [3], or [4] in the passage can the following sentence be inserted?
His early gardens grouped plants into blocks, whereas more recently he has focused on blending species to create a more natural aesthetic.
- | | | | |
|--------|--------|--------|--------|
| 1) [1] | 2) [2] | 3) [3] | 4) [4] |
|--------|--------|--------|--------|

PASSAGE 3:

Influenced by the Great Depression, Franklin Delano Roosevelt, and New Deal-era programs that provided social relief, Lawrence Halprin (1916-2009) believed he could and *should* contribute to the greater good. Inspired by Works Progress Administration projects that created innovative parks and parkways, Halprin wanted to improve the lives of urban dwellers during a period when many people were fleeing cities and new highways were destroying older neighborhoods. Halprin gave people reasons to come back to cities, to stay in cities, and to be part of cities. He empowered these people by making them part of the design process through workshops and bottom-up processes that allowed them to influence the shape of their own neighborhoods.

Expanding upon the lofty ambitions pioneered by Frederick Law Olmsted, Sr. (a Halprin hero) in park making and city shaping, Halprin propelled these ideas forward in an age of Modernism—both in his built works and his influential treatises *Cities* (1963) and *Freeways* (1966). He invented new types of landscapes that were dynamic: environmentally-sensitive communities, commemorative parks, and grand open space networks that were carved into declining infrastructure. Halprin’s landscapes can feel intimate or heroic—and at the Portland Open Space Sequence, those experiences are separated by a couple of blocks. Halprin, like Olmsted, took us on scenographic journeys—and yes, they were both about movement—but unlike Olmsted, Halprin’s landscapes were inspired by, but not imitative of, nature; and his distinct design language was rich in meaning and symbolism. Halprin was more than a landscape architect. As his friend and colleague Richard Haag wrote: “In our staid profession he became a cult figure.”

- 21- What is the passage mainly about?
- | |
|--|
| 1) Contributions of an influential landscape architect |
| 2) New Deal-era programs that provided social relief |
| 3) The Great Depression in the U.S. |
| 4) Contributing to the greater good |
- 22- According to the passage, which of the following statements is true about Lawrence Halprin?
- | |
|--|
| 1) He believed highways should be destroyed. |
| 2) He encouraged people to escape from cities. |
| 3) He wished to improve the lives of urban dwellers. |
| 4) He inspired Works Progress Administration projects. |
- 23- The word “them” in paragraph 1 refers to -----.
- | | |
|--------------|------------------------|
| 1) cities | 2) people |
| 3) workshops | 4) bottom-up processes |

- 24- According to the passage, Halprin invented all of the following new types of landscapes that were dynamic EXCEPT -----.
- 1) capped freeways
 - 2) commemorative parks
 - 3) environmentally-sensitive communities
 - 4) grand open space networks carved into declining infrastructure
- 25- Which of the following can be inferred from the passage?
- 1) Olmsted did not take people on scenographic journeys.
 - 2) Halprin attended workshops conducted by Olmsted.
 - 3) Halprin's landscapes were imitative of nature.
 - 4) Halprin had a lot of respect for Olmsted.

تاریخ باغ و منظر ایران:

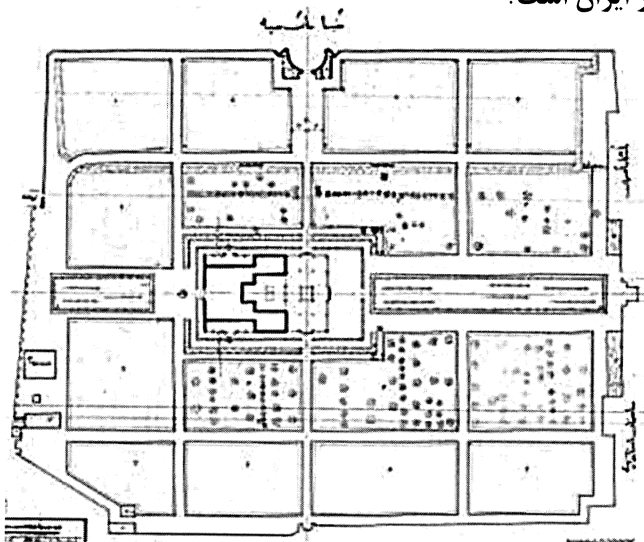
۲۶- کدام مورد، درباره شباهت منظرسازی «کاخ آپادانا» و «عمارت هشت بهشت»، درست است؟

- (۱) برون‌گرایی
- (۲) صفه‌دار بودن
- (۳) محل قرارگیری
- (۴) دید طرفین به بی‌نهایت

۲۷- کدام باغ، دارای الگوی «مرکزگرا» است؟

- (۱) مصلی نایین
- (۲) دولت‌آباد یزد
- (۳) شازده ماهان کرمان
- (۴) جهان‌نمای شیراز

۲۸- نقشه زیر، مربوط به کدام باغ تاریخی و در کدام شهر ایران است؟



- (۱) نگارستان - تهران
- (۲) چهلستون - قزوین
- (۳) چهلستون - اصفهان
- (۴) نارنجستان قوام - شیراز

۲۹- مهم‌ترین هدف از کورت‌بندی با هندسه منظم و محورهای عمود برهم در طراحی باغ ایرانی، چه بوده است؟

- (۱) ایجاد نظم عملکردی مطابق با شرایط محلی
- (۲) انطباق رشد هندسی فضا با شرایط اقلیمی
- (۳) دسترسی و نفوذپذیری مطابق با شرایط محیطی
- (۴) تطابق شکل زمین با شیوه آبیاری

۳۰- در کدام باغ از تلفیق الگوی چهارباغ و ویلاهای رومی استفاده شده است؟

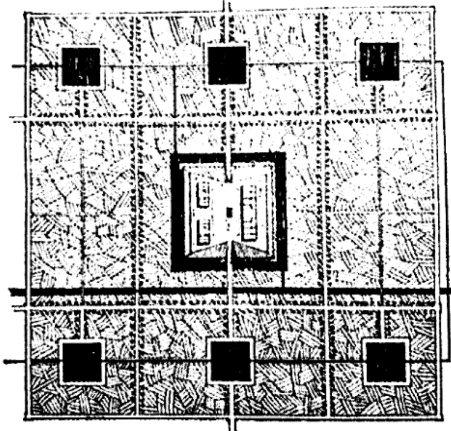
- (۱) الحمراء
- (۲) شالیمار
- (۳) قصرالعشاق
- (۴) تاج‌محل

۳۱- به ترتیب از چرخش و جوشش آب، در کدام یک از مکان‌های زیر استفاده شده است؟

- (۱) تخت سلیمان - طاق بستان
- (۲) باغ فین - معبد آناهیتا
- (۳) معبد آناهیتا - باغ فین
- (۴) طاق بستان - تخت سلیمان

- ۳۲- کدام باغ از الگوی شکلی بستر مسطح تبعیت می‌کند؟
 (۱) چهلستون بهشهر
 (۲) جهان‌نمای فرح‌آباد
 (۳) عباس‌آباد بهشهر
 (۴) چشمه‌عمارت بهشهر
- ۳۳- در باغ ایرانی، معمولاً کوشک به کدام صورت استقرار پیدا می‌کند؟
 (۱) در باغ‌های مسطح در محدوده یک سوم پایین باغ و در باغ‌های شیب‌دار غالباً در میانه زمین
 (۲) در باغ‌های مسطح غالباً در میانه زمین و در باغ‌های شیب‌دار در محدوده یک سوم بالای باغ
 (۳) در باغ‌های مسطح غالباً در میانه زمین و در باغ‌های شیب‌دار در محدوده یک سوم پایین باغ
 (۴) در باغ‌های مسطح در محدوده یک سوم بالای باغ و در باغ‌های شیب‌دار غالباً در میانه زمین
- ۳۴- کدام دسته از باغ‌های زیر، همگی به دوران رنسانس (قرن شانزدهم میلادی) در ایتالیا تعلق دارند؟
 (۱) ویلا روتوندا - ویلا لانتِه - ویلا دسته - ویلا جولیا
 (۲) ویلا روتوندا - استورهد - ویلا دسته - ویلا جولیا
 (۳) ویلا هادریان - ویلا لانتِه - ویلا دسته - باغ بوبولی
 (۴) ویلا هادریان - ویلا لانتِه - ویلا دسته - باغ بوبولی
- ۳۵- در خصوص سبک‌های باغ‌سازی باروک و رنسانس، کدام مورد درست است؟
 (۱) باغ‌سازی رنسانس در ادامه باغ‌سازی قرون وسطی شکل گرفته که در این دوره صرفاً به وسعت باغ‌ها و تنوع آنها افزوده شده است.
 (۲) باغ‌سازی باروک در امتداد فرهنگ باغ‌سازی رنسانس شکل گرفته ولی طراحی باغ ساده‌تر و مقیاس باغ‌ها کوچکتر است و ظرافت بیشتر دارد.
 (۳) باغ‌سازی باروک در ادامه فرهنگ باغ‌سازی رنسانس شکل گرفته اما دارای شکوه بیشتر، هندسه و محورهای مشخص‌تر و تجلی مهار طبیعت توسط انسان است.
 (۴) باغ‌سازی رنسانس عیناً اصول باغ‌سازی دوران روم باستان را پیاده‌سازی کرده است و نوآوری خاصی در باغ‌سازی رنسانسی دیده نمی‌شود.
- ۳۶- حوزه حکومتی کدام شهر و در کدام دوره تاریخی با طرح «باغ اندر باغ» گسترش یافت؟
 (۱) اصفهان - صفویه
 (۲) شیراز - زندیه
 (۳) قزوین - قاجاریه
 (۴) تبریز - ایلخانی
- ۳۷- همهٔ واژه‌ها در تاریخ باغ‌سازی ایرانی درست به کار رفته است، به جز:
 (۱) خیابان (گلزار و چمن)
 (۲) پالیز (باغ، بوستان و گلستان)
 (۳) باغ هشت در (کنایه از بهشت)
 (۴) آبسال (محوطه طراحی شده با آب)
- ۳۸- کدام مورد، دربارهٔ باغ تجیر درست است؟
 (۱) باغ‌های اطراف محور چهارباغ اصفهان در دوره صفویه
 (۲) تمام باغ کوشک‌های کویر مرکزی ایران در دوره قاجار
 (۳) باغ با دیوارهای قلعه‌ای تهران در دوره قاجار
 (۴) عموم باغ کاخ‌های ایران در طول تاریخ
- ۳۹- «باغ دلگشا، باغ چنار و باغ جهان‌نما»، به ترتیب مربوط به کدام دوره هستند؟
 (۱) تیموری - تیموری - تیموری
 (۲) صفوی - تیموری - قاجاریه
 (۳) قاجاریه - صفوی - زندیه
 (۴) صفوی - زندیه - تیموری
- ۴۰- کدام ترتیب تاریخی برای «باغ نگارستان، باغ فین و باغ اکبریه»، درست است؟
 (۱) صفوی - قاجار - قاجار
 (۲) قاجار - صفوی - قاجار
 (۳) قاجار - قاجار - صفوی
 (۴) صفوی - قاجار - صفوی
- ۴۱- کدام سفرنامه، اطلاعاتی را در مورد باغ‌های دوره تیموریان ارائه می‌کند؟
 (۱) کمپفر
 (۲) تاورنیه
 (۳) برادران شرلی
 (۴) کلاویخو

۴۲- پلان بازنمایی شده روبه‌رو، مربوط به کدام مورد است؟



- (۱) باغ گل سرخ - سمرقند
- (۲) باغ جهان‌آرا - هرات
- (۳) باغ نو - سمرقند
- (۴) باغ بابر - کابل

۴۳- کدام مورد، اصلی‌ترین دلایل تقدس بعضی از گونه‌های گیاهی نزد ایرانیان باستان و مردمانی بوده که در بین‌النهرین زندگی می‌کرده‌اند؟

- (۱) زیبایی - سرزندگی - تنوع
- (۲) جوان‌کنندگی - سرزندگی - باروری
- (۳) زندگی‌بخش بودن - زیبایی - بی‌مرگی
- (۴) زندگی‌بخش بودن - باروری - بی‌مرگی

۴۴- کدام مورد، دو فرم اصلی حوض در باغ‌های ایرانی از دوره باستان تا اسلامی هستند؟

- (۱) چهارگوش و بیضی
- (۲) چهارگوش و دایره
- (۳) دایره و صلیبی
- (۴) دایره و هشت ضلعی

۴۵- شاردن در توصیف کدام یک از باغ‌ها و یا مسیرهای شهر اصفهان، از واژه «گردشگاه مشجر» استفاده کرده است؟

- (۱) خیابان چهارباغ
- (۲) باغ هزارجریب
- (۳) تکیه حیدری
- (۴) باغ کاران

مبانی نظری منظر:

۴۶- کدام یک از موارد، باعث ایجاد روحیه تفکر و تعمق در فضا می‌شود؟

- (۱) وجود مکان‌های گردهمایی
- (۲) وجود کانون‌های متعدد فضایی
- (۳) سازماندهی پیچیده عناصر و ریتم‌های ساختاری
- (۴) وجود قلمروهای خصوصی، امکان جدایی‌گزینی و خلوت

۴۷- در کدام حالت پیاپی‌رو، ناظر توجهش را بر فضا متمرکز کرده، جهت حرکات خود در فضا را به صورت مداوم تغییر می‌دهد و بدون اینکه بر هدف خاصی تمرکز کند، دید و منظرهای مختلف را می‌کاود؟

- (۱) اکتشافی
- (۲) آزمایشی
- (۳) جریان‌ی
- (۴) بازتابی

۴۸- باغ‌سازی مبتنی بر علوم جدید از کدام دوره شروع شد؟

- (۱) انقلاب صنعتی
- (۲) باروک پیشرفته
- (۳) مدرن اولیه
- (۴) رنسانس

۴۹- در کدام دوره می‌توان ریشه شهرسازی منظرگرا را جستجو کرد؟

- (۱) پست‌مدرن
- (۲) مدرن
- (۳) رنسانس
- (۴) معاصر

۵۰- اصلی‌ترین هدف برای احداث مزارع شهری (Urban Farms) کدام مورد است؟

- (۱) حفاظت از زیستگاه‌های طبیعی
- (۲) مشارکت شهروندان
- (۳) تجربه طبیعت
- (۴) مقابله با جزایر حرارتی در شهر

- ۵۱- دیدگاه «مک هارگ» در مورد حضور طبیعت (فضای سبز) در شهرها، توسعه کدام مورد است؟
 (۱) فضای سبز و توجه به حضور مردم
 (۲) فضای سبز در حاشیه شهرها
 (۳) فضای سبز به عنوان جداکننده بین فضاهای داخلی و حاشیه شهر
 (۴) فضای سبز شهری در جهت ارتقاء فرایندهای طبیعی و ارزش‌های آن
- ۵۲- مراسم قالیشویان که در دومین جمعه ماه مهر در مشهد اردیبهشت برگزار می‌شود، چگونه منظر است؟
 (۱) تاریخی - طبیعی (۲) آیینی - فرهنگی (۳) مذهبی - تاریخی (۴) فرهنگی - طبیعی
- ۵۳- اغلب قدیمی‌ترین معابد جهان بر روی کوه ساخته شده‌اند، علت این انتخاب مکان، کدام مورد بوده است؟
 (۱) چشم‌انداز بیکران (۲) تسلط و نظارت بر منظر
 (۳) نزدیک‌ترین نقطه به منشأ قدرت (۴) پنهان ماندن از دشمنان
- ۵۴- ساختار منظرسازی کدام دوره دارای جلوه‌های معین، هنرمندانه؛ به همراه شکل‌دهی آگاهانه مناظر طبیعی و مصنوع بوده و دربردارنده گلچینی از عناصر مانند درختان هرس شده، مجسمه و تراس‌های بزرگ است؟
 (۱) رمانتیک (۲) پست مدرن (۳) پیکچرسک (۴) باروک
- ۵۵- کدام مورد، مبنای اصلی روش طراحی SAD (پیمایش - تحلیل - طراحی)، در معماری منظر است؟
 (۱) تشخیص، پیش از درمان و شناخت، پیش از اقدام (۲) طراحی منظر با استفاده از دانش و با کمک الگو
 (۳) روش طراحی مشارکتی و حل مسئله (۴) طراحی بر مبنای شناخت عملکرد
- ۵۶- کدام معماران، پایه‌گذار توسعه باغ‌های سبک باروک فرانسه بودند؟
 (۱) آلبرتی - برامانته - لونوتر (۲) آلبرتی - کولونا - برامانته
 (۳) لونوتر - آلبرتی - والپل (۴) کولونا - والپل - آلبرتی
- ۵۷- نخستین باغ - شهر در کجا ایجاد شده است؟
 (۱) اصفهان (۲) سمرقند (۳) خیوه (۴) تهران
- ۵۸- در ساخت منظر کدام باغ ایرانی، آب، نقش پررنگ‌تری داشته است؟
 (۱) عقیق‌آباد شیراز (۲) فین کاشان (۳) دولت‌آباد یزد (۴) عباس‌آباد بهشهر
- ۵۹- کدام یک از موارد، صفت مؤثر برای منظرسازی انگلیسی در برابر منظرسازی ژاپنی است؟
 (۱) آمیزش بر مبنای درک بوم و منظر روستایی (۲) آمیزش معماری کلاسیک و طبیعت‌گرا
 (۳) تقارن محوری و ترکیب نقاشی گونه (۴) ایجاد فرم‌های هندسی طبیعت‌گرا
- ۶۰- کدام شهر، با الهام از الگوی باغ ایرانی شکل گرفته است؟
 (۱) اصفهان (۲) یزد (۳) تبریز (۴) بهشهر
- ۶۱- کدام مورد، به یکی از روش‌های مهندسی زیستی در آماده‌سازی و حفظ بستر اشاره دارد؟
 (۱) مالچ‌پاشی (۲) نصب دیوارهای حائل
 (۳) استفاده از ژئوتکستایل برای تقویت سطح خاک (۴) تثبیت اراضی شیبدار با کاشت گیاهان
- ۶۲- در کدام روستا، مراسم آیینی «پیرشالیار»، برگزار می‌شود؟
 (۱) پالنگان (۲) ایبانه (۳) اورامان (۴) ملحمدره
- ۶۳- برای مطالعه و شناخت «ابعاد بوم‌شناختی مدیریت آب» در باغ‌های تاریخی، کدام مورد درست است؟
 (۱) مالکیت باغ (۲) طراحی باغ (۳) بسترشناسی باغ (۴) گونه‌شناسی باغ

۶۴- از دیدگاه «سایمون بل»، کدام مورد درباره فرم‌ها و الگوها در طبیعت درست است؟

- ۱) فرم‌های نامحدود در طبیعت از الگوهای نامحدودی به وجود آمده‌اند.
- ۲) فرم‌های محدود در طبیعت از الگوهای محدودی به وجود آمده‌اند.
- ۳) فرم‌های نامحدود در طبیعت از الگوهای محدودی به وجود آمده‌اند.
- ۴) فرم‌های محدود در طبیعت از الگوهای نامحدودی به وجود آمده‌اند.

۶۵- کدام مورد، منظور از «Landscape Multifunctionality» در باغ ایرانی است؟

- ۱) منظر عمومی
- ۲) منظر کاربردی
- ۳) منظر کشاورزی
- ۴) منظر چندعملکردی

معماری منظر معاصر ایران و جهان:

۶۶- کدام طراح منظر معاصر، نقش مؤثری در توسعه «نوطبیعت‌گرایی» در شهر داشته و پروژه «های لاین» نیویورک از آثار او است؟

- ۱) شوارتز
- ۲) کرنر
- ۳) لونوتر
- ۴) اولمستد

۶۷- «Xeriscaping»، در معماری منظر، به کدام معنا است؟

- ۱) استفاده از روش‌های منظرسازی حساس به آب
- ۲) استفاده از روش‌های منظرسازی خشک و پایدار
- ۳) منظرسازی با استفاده از گیاهان رنگی در مناطق خشک
- ۴) منظرسازی با استفاده از گیاهان خزان‌پذیر در مناطق خشک

۶۸- پیدایش پارک‌های شهری با عملکرد امروزی، در کدام دوره شکل گرفت؟

- ۱) پهلوی
- ۲) قاجار
- ۳) صفویه
- ۴) زندیه

۶۹- کدام معمار منظر، پروژه یادبود یازده سپتامبر در نیویورک را طراحی کرده است؟

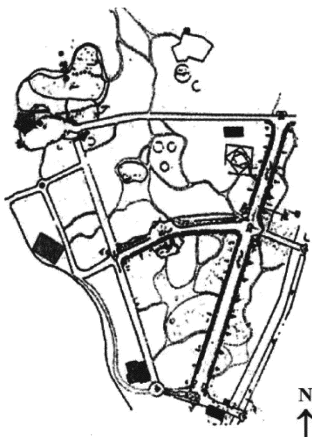
- ۱) ژیل کلیمان
- ۲) پیتر لاتز
- ۳) پیتر واکر
- ۴) جیمز کرنر

۷۰- ایده «باغ گرانیته»، توسط کدام نظریه پرداز مطرح شده و این نظریه در کدام حوزه دانش منظر قرار می‌گیرد؟

- ۱) آن ویستون اسپیرن - طراحی بوم‌شناسی
- ۲) الیزابت میر - بازنمایی منظر
- ۳) پیتر واکر - منظر مینیمال
- ۴) مارتا شوارتز - منظر مصنوع

۷۱- پلان روبه‌رو، متعلق به کدام پارک در تهران است؟

- ۱) لاله
- ۲) ساعی
- ۳) ملت
- ۴) جمشیدیه



۷۲- هدف از ساماندهی پارک امشه آلمان اثر «پیتر لاتز» چه بود و در چه پهنه‌ای قرار دارد؟

- (۱) مدیریت سایت - شهری
(۲) رونق اقتصادی - صنعتی
(۳) مدیریت سایت - صنعتی
(۴) رونق اقتصادی - شهری

۷۳- در فرایند طراحی کدام باغ، خوانش تاریخ زمین (انگاره پالیمستی) مدنظر طراح بوده است؟

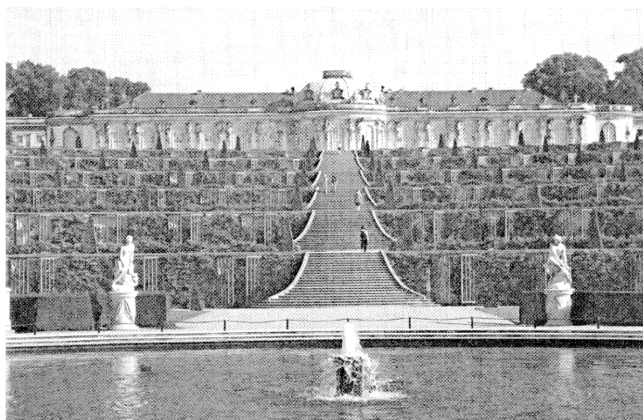
- (۱) گوئل اثر آنتونی گائودی
(۲) لوری اثر گوستافسن گوتری
(۳) آب و نور اثر گابریل گورکیان
(۴) قدم‌های گمشده اثر پیتر آیزمن

۷۴- کدام مورد نمونه‌ای از منظرسازی پساصنعتی (Post Industrial Landscape) است؟

- (۱) کوه سنگی - مشهد
(۲) بوستان جوان‌مردان - تهران
(۳) های‌لاین - نیویورک
(۴) پارک دولویل - پاریس

۷۵- کاخ - باغ سن‌سوسی در پوتسدام اثر چه کسی بوده و مربوط به کدام دوره است؟

- (۱) لینه - باروک
(۲) لینه - رنسانس
(۳) لونوتر - باروک
(۴) لونوتر - رمانتیک



۷۶- کنوانسیون برنامه‌ریزی منظر اتحادیه اروپا در سال ۲۰۰۰، ارزش‌های منظر را نتیجه تعامل کدام موارد می‌داند؟

- (۱) سازمان فضایی و عملکردی
(۲) کالبد و حس
(۳) شهر و طبیعت
(۴) عوامل طبیعی و انسانی

۷۷- «تام ترنر»، مهم‌ترین رکن در خوانش یک شهر را چه می‌داند؟

- (۱) ادراک شهروندان
(۲) ترجیحات شهروندان
(۳) نشانه‌های شهری
(۴) گره‌های شهری

۷۸- کدام نظریه پرداز بر مداخله حداقلی (مینیمال) در محیط و منظر تأکید دارد؟

- (۱) ژیل کلیمان
(۲) برنارد لاسوس
(۳) جان نش
(۴) پیتر واکر

۷۹- کدام یک بزرگترین باغ در طول خیابان چهارباغ اصفهان (از عصر صفوی تاکنون) است؟

- (۱) بلبلی
(۲) درویش
(۳) هزار جریب
(۴) چهلستون

۸۰- پارک نیاوران تهران، در محل کدام باغ تاریخی احداث شده است؟

- (۱) فرمانیه
(۲) عین‌الدوله
(۳) دوشان تپه
(۴) صاحبقرانیه

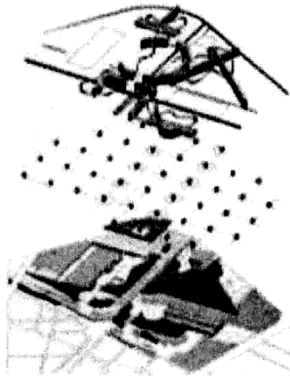
۸۱- کدام مورد، به‌عنوان بزرگترین باغ - بام جهان به‌صورت یک پارک بزرگ روی یک پارکینگ طبقاتی شهری احداث شده است؟

- (۱) سنترال پارک - نیویورک
(۲) اِدن پارک - کورن وال
(۳) پارک هزاره - شیکاگو
(۴) پارک مجسمه - سیاتل

۸۲- موضوع (Theme) پارک گفتگوی تهران چیست و این امر چگونه محقق شده است؟

- (۱) گفتگوی تمدن‌ها، نشانه‌های معماری منظر ملل گوناگون در یک محور طولی در ارتباط با هم قرار گرفته‌اند.
- (۲) گفتگو با طبیعت، با ایجاد مناطقی که عناصر طبیعی به صورت دست‌نخورده و بکر امکان گفتگوی انسان با طبیعت را فراهم می‌آورد.
- (۳) گفتگوی اجتماعی، با ایجاد فضاهای دنج در مقیاس‌های متفاوت که امکان گفتگو برای گروه‌های گوناگون را فراهم آورده است.
- (۴) گفتگوی آیینی، با استفاده از عناصر و نشانه‌های فرهنگی در سطح پارک که امکان مراقبه شخصی و تعمق درونی برای استفاده‌کنندگان را فراهم می‌آورد.

۸۳- تصویر زیر، به کدام پارک طراحی شده براساس تکنیک لایه‌بندی «سطوح فضای سبز، خطوط مسیرها و نقاط بناها» اشاره دارد؟



- (۱) پارک دولابولت اثر برنارد چومی
- (۲) پارک سیتروئن اثر رم کولهاس
- (۳) پارک سیتروئن اثر پیتر آیزنمن
- (۴) پارک دولابولت اثر رم کولهاس

۸۴- آشکارسازی فرایندهای بوم‌شناسی و طراحی بوم‌گرا در کدام رویکرد جلوه‌گر است؟

- (۱) بوم‌گرایی نوین
 - (۲) شهرسازی منظرگرا
 - (۳) هنرهای محیطی
 - (۴) نوطبیعت‌گرا
- ۸۵- از نگاه کوین لینچ، همه‌الگوها در طراحی سایت دخیل هستند، به جز:
- (۱) جریان
 - (۲) فعالیت
 - (۳) فضایی
 - (۴) فرم

دروس فنی و جزئیات معماری منظر:

۸۶- حوضچه‌هایی که برای جمع‌آوری سیلاب و سپس رهاسازی آن ساخته می‌شود، چه نام دارد؟

- (۱) زهکشی
- (۲) نفوذپذیر
- (۳) جمع‌کننده
- (۴) بازدارنده

۸۷- در اکولوژی منظر، منطقه غیرخطی که از محیط اطرافش جدا و دارای عملکردهای متفاوت باشد، چه نام دارد؟

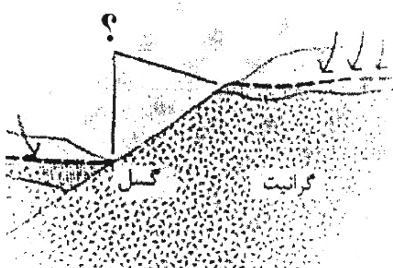
- (۱) لکه
- (۲) کریدور
- (۳) ماتریس
- (۴) اکوتون

۸۸- جریان آب‌های سطحی که به یکدیگر می‌پیوندند تا رده بالاتری را تشکیل دهند، چه تعداد بوده و به آن چه می‌گویند؟

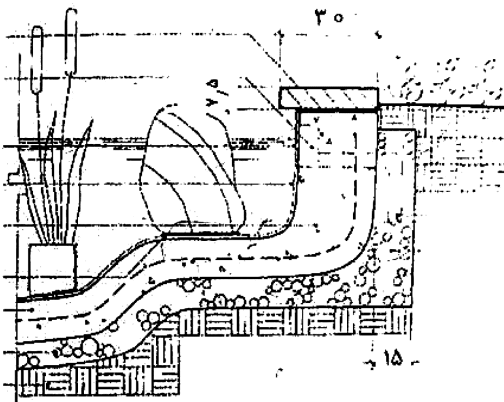
- (۱) دو - نسبت شبکه آبی
- (۲) سه - نسبت جریان آبی
- (۳) دو - نسبت حوضه آبریز
- (۴) سه - نسبت انشعاب شاخه‌ای

۸۹- محدوده‌ای که با علامت سؤال نشان داده شده، چه نام دارد؟

- (۱) شیب‌راه
- (۲) نشست
- (۳) منطقه آبریز
- (۴) شیب هیدرولیک



- ۹۰- ساده‌ترین راه دفع آب‌های سطحی محوطه، کدام است؟
 (۱) شیب‌بندی (۲) کانال روباز (۳) کانال روبسته (۴) تبخیر سطحی
- ۹۱- کدام باغ بر طراحی منظر با سیستم جذب آب توسط خاک، تأکید دارد؟
 (۱) جذبی (۲) آبی (۳) سیلابی (۴) غشایی
- ۹۲- میزان پیش‌آمدگی اشیایی که در ارتفاع ۰/۷ تا ۲/۱ متر از سطح پیاده‌رو بر روی دیوار قرار دارند حداکثر، نباید از چند سانتی‌متر بیشتر باشد؟
 (۱) ۵ (۲) ۱۰ (۳) ۱۵ (۴) ۲۰
- ۹۳- کدام عامل در کنار فرسایشی بودن خاک در محاسبه میزان فرسایش ناشی از روان آب نقش دارد؟
 (۱) سستی خاک (۲) برداشت آب (۳) شیب زمین (۴) ذخیره رسوبات
- ۹۴- حداکثر و حداقل تعداد پله‌های هر پلکان محوطه، به ترتیب از راست به چپ چقدر است؟
 (۱) ۸ و ۳ (۲) ۶ و ۲ (۳) ۱۰ و ۲ (۴) ۱۲ و ۳
- ۹۵- همه موارد از مشخصه‌های فنی الزامی سطوح پیاده‌رو در معماری منظر هستند، به جز:
 (۱) استحکام داشتن (۲) مدولار بودن (۳) غیرلغزنده بودن (۴) شیب‌دار بودن
- ۹۶- کدام مورد، بیانگر میزان آبی است که پس از بارندگی می‌تواند بر سطح زمین جاری شود؟
 (۱) ضریب روان آب (۲) میزان جریان سطحی (۳) ضریب آب جاری (۴) میزان سیلاب
- ۹۷- تصویر روبه‌رو، مربوط به کدام سازه محوطه است؟
 (۱) حوضچه تصفیه ارگانیک (۲) حوضچه پیش‌ساخته (۳) مرداب پیش‌ساخته (۴) استخر - باغچه
- ۹۸- کدام مورد، به لایه خاک واقعی مربوط می‌شود؟
 (۱) خاک یخچالی (۲) لایه منشأ (۳) رسوبات (۴) سلوم
- ۹۹- زباله‌های محتاج به اکسیژن، جزو کدام یک از آلاینده‌ها محسوب می‌شوند؟
 (۱) آبی (۲) خاکی (۳) هوایی (۴) گیاهی
- ۱۰۰- کدام مورد، در زمینه ترکیب و آرایش فضایی منظر اطلاعاتی را در اختیار معمار منظر قرار می‌دهد؟
 (۱) چیدمان منظر (۲) موزاییک منظر (۳) ماتریس منظر (۴) ساختار فضایی منظر
- ۱۰۱- کدام مورد، در طول دامنه شیب و مناطقی که سنگ بستر زیر لایه‌های عمیقی از خاک دفن شده، شکل می‌گیرد؟
 (۱) صفحه آبی (۲) مناطق تراوشی (۳) شیب هیدرولیک (۴) سفره آبی زیرزمینی



۱۰۲- در حاشیه مسیرها در شهر، انتخاب نوع درختان به لحاظ «شکل تاج، میزان تراکم برگ‌ها و ارتفاع»، به کدام یک از موارد
بیشترین بستگی را دارد؟

(۱) سرعت حرکت، موقعیت جغرافیایی و کاربری‌های اطراف

(۲) شیب مسیر، موقعیت جغرافیایی و کاربری‌های اطراف

(۳) انحناء مسیر، زاویه دید و سرعت حرکت

(۴) شیب مسیر، زاویه دید و انحناء مسیر

۱۰۳- در طرح کاشت برای سایه‌اندازی بیشتر، بهتر است از درختان با کدام شکل کلی تاج استفاده شود؟

(۱) کروی

(۲) استوانه‌ای

(۳) چتری

(۴) مخروطی

۱۰۴- همه موارد دلیل فرسایش خاک هستند، به جز:

(۱) جنس و ترکیب شیمیایی خاک

(۲) سرعت باد و میزان آب جاری

(۳) نزولات آسمانی و زاویه شیب زمین

(۴) پوشش گیاهی با ریشه‌های افشان

۱۰۵- باستان‌شناسی باغ‌های تاریخی، در شناسایی کدام نظام از موفقیت کمتری برخوردار بوده است؟

(۱) آب

(۲) گیاهی

(۳) منظر

(۴) معماری

