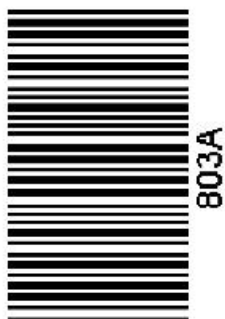


کد کنترل

803

A



آزمون ورودی دوره‌های کارشناسی ارشد ناپیوسته داخل - سال ۱۴۰۰

صبح جمعه



«اگر دانشگاه اصلاح شود مملکت اصلاح می‌شود.»
امام خمینی (ره)

جمهوری اسلامی ایران
وزارت علوم، تحقیقات و فناوری
سازمان سنجش آموزش کشور

طراحی پارچه و لباس - (کد ۱۳۶۴)

مدت پاسخ‌گویی: ۱۰۵ دقیقه

تعداد سؤال: ۱۱۰

عنوان مواد امتحانی، تعداد و شماره سؤالات

ردیف	مواد امتحانی	تعداد سؤال	از شماره	تا شماره
۱	زبان عمومی و تخصصی (انگلیسی)	۳۰	۱	۳۰
۲	تاریخ پارچه و لباس ایران و جهان	۲۰	۳۱	۵۰
۳	پارچه‌شناسی (شناخت الیاف، تکنیک‌های بافت پارچه، رنگرزی با مواد طبیعی و مصنوعی)	۳۰	۵۱	۸۰
۴	اصول طراحی پارچه و لباس (انواع چاپ‌های سنتی و مدرن، طراحی پارچه با دست و کامپیوتر)	۳۰	۸۱	۱۱۰

استفاده از ماشین حساب مجاز نیست.

این آزمون نمره منفی دارد.

* داوطلب گرامی، عدم درج مشخصات و امضا در مندرجات جدول ذیل، به منزله عدم حضور شما در جلسه آزمون است.

اینجانب با شماره داوطلبی با آگاهی کامل، یکسان بودن شماره صندلی خود را با شماره داوطلبی مندرج در بالای کارت ورود به جلسه، بالای پاسخنامه و دفترچه سؤالات، نوع و کد کنترل درج شده بر روی دفترچه سؤالات و پائین پاسخنامه را تأیید می‌نمایم.

امضا:

زبان عمومی و تخصصی (انگلیسی):

PART A: Vocabulary

Directions: Choose the word or phrase (1), (2), (3), or (4) that best completes each sentence. Then mark the correct choice on your answer sheet.

- 1- During the ----- between arriving at the airport and boarding the plane, we'll probably do a bit of window shopping.
1) interval 2) intervention 3) imbalance 4) inconsistency
- 2- That ugly vacant lot ----- from the beauty of the neighborhood.
1) depletes 2) derives 3) detracts 4) deviates
- 3- At first, the Savings Mart didn't do well, but after it lowered its prices and increased its advertising, the store began to -----.
1) prosper 2) subside 3) arise 4) strive
- 4- The movement of clouds may seem to be -----, but scientists know that there is a pattern to how they move.
1) compatible 2) specific 3) transient 4) random
- 5- Since my math class was very difficult for me, I consider the B that I got for the course to be a great -----.
1) illusion 2) triumph 3) obligation 4) disapproval
- 6- The hardware store sells ----- stones made of plastic that you can open and hide a house key in. Then you can hide the key by leaving the "stone" somewhere near your door.
1) confidential 2) artificial 3) superficial 4) metaphorical
- 7- Rhoda's budget is so tight that she felt it would be ----- to buy herself even a ten-dollar pair of earrings.
1) plausible 2) tangible 3) sufficient 4) extravagant
- 8- When the climbers reached the peak of the tallest mountain in the world, they felt it was a ----- occasion and were filled with pride.
1) momentary 2) moribund 3) meticulous 4) momentous
- 9- The ramification of committing a murder is to serve a prison sentence even if you ----- your actions.
1) implement 2) renew 3) regret 4) exceed
- 10- It is often an attorney's job to construe the meaning of a contract and then share that ----- with a client and, if needed, with a judge or jury.
1) justification 2) interpretation 3) transformation 4) condemnation

PART B: Cloze Test

Directions: Read the following passage and decide which choice (1), (2), (3), or (4) best fits each space. Then mark the correct choice on your answer sheet.

For 20 years, children have been treated (11) ----- all sorts of programs on television which are supposed to help them become better at skills such as reading and math. These programs have presented (12) ----- such as counting and recognition of letters as nothing but fun, (13) ----- by such things as rainbows and jumping frogs. (14) ----- no improvement in children's abilities in literacy and numeracy (15) ----- . These fun ways of teaching such skills don't seem to work.

- 11- 1) in 2) for 3) to 4) on
12- 1) the learning of skills 2) skills to learn
 3) the skills of learning 4) learning of skills in
13- 1) are accompanied 2) to accompany
 3) being accompanied 4) to be accompanied
14- 1) In spite of 2) But 3) Although 4) Whereas
15- 1) would observe 2) it observes
 3) has been observed 4) to be observed

PART C: Reading Comprehension

Directions: Read the following three passages and answer the questions by choosing the best choice (1), (2), (3), or (4). Then mark the correct choice on your answer sheet.

PASSAGE 1:

Spread tow fabric (STF) is a type of lightweight fabric. Its production involves the steps of spreading a tow in thin and flat uni-directional tape (Spread Tow Tape, STT), and weaving the tapes to a Spread Tow Fabric. This technique increases the mechanical properties of the material and is also used to reduce weight on composites. The spread tow technique, to weave with tapes instead of tows, tape weaving technology, was invented in 1995. The theory behind Spread Tow Fabric is quite simple, by arranging the fibres in the woven structure in the straightest orientation possible the fibre properties are used in the most effective way to carry load, both in tensile and compression. STF offers high versatility as it overcomes the limitations of traditional woven fabrics produced using tows. The flatness of STT, which comes from near absence of crimp, significantly reduces accumulation of matrix at the interlacing points and thereby the dead weight of the final composite material. This not only reduces the weight of the final composite material product but also eliminates the print-through defects associated with post curing of the undesired matrix accumulation. Although the technique is based on the same principles, the spreading of the tow can be made in different way, for example using water or air. Spread Tow Fabric offers the advantages of relatively lower crimp, increased smoothness and less-pronounced crossover defects. As a greater number of filaments are exposed in STF

odd smell of buffalo milk. The fixing agents available in the myrobalan can easily fix the dye or color of the textile while treating the fabric.

- 21- **The passage points to the fact that kalamkari -----.**
 1) techniques in both Iran and India are mainly digital
 2) is best used in chariot banners and depictions of deities
 3) prioritises hand-painted overblock-printed techniques
 4) used to be done only on silk and mulmul in India
- 22- **It is stated in the passage that Srikalahasti style of kalamkari -----.**
 1) was first developed in Iran
 2) is mentioned in Hindu epics
 3) uses bamboos for palm sticks
 4) appeared in temple hangings
- 23- **According to the passage, myrobalan does all the following in kalamkari except -----**
 1) treat fabrics
 2) clear surfaces
 3) remove smells
 4) fix colours
- 24- **We understand from the passage that-----.**
 1) seeds produce better effects than cow dung
 2) vegetable dyes work only if soaked in water
 3) dupattas are garments worn by Indian women
 4) bundles of fine hair are used as pens in India
- 25- **The word 'jaggery' in the passage (underlined) is closest to-----.**
 1) 'sugar' 2) 'pepper' 3) 'salt' 4) 'cinnamon'

PASSAGE 3:

Tyrian purple also known as Phoenician red, Phoenician purple, royal purple, imperial purple, or imperial dye, is a reddish-purple natural dye. The dye substance is a mucous secretion from the hypobranchial gland of one of several species of medium-sized predatory sea snails that are found in the eastern Mediterranean Sea. These are the marine gastropods *Bolinus brandaris*, the spiny dye-murex, the banded dye-murex *Hexaplex trunculus*, the rock-shell *Stramonita haemastoma*, and less commonly a number of other species such as *Bolinus cornutus*. The dye is an organic compound of bromine (i.e., an organobromine compound), a class of compounds often found in algae and in some other sea life, but much more rarely found in the biology of land animals. In nature the snails use the secretion as part of their predatory behaviour in order to sedate prey and as an antimicrobial lining on egg masses. The snail also secretes this substance when it is attacked by predators, or physically antagonized by humans (e.g., poked). Therefore, the dye can be collected either by 'milking' the snails, which is more labour-intensive but is a renewable resource, or by collecting and destructively crushing the snails. Many other species worldwide within the family Muricidae, for example *Plicopurpura pansa* from the tropical eastern Pacific, and *Plicopurpura patula* from the Caribbean zone of the western Atlantic, can also produce a similar substance. The dog whelk *Nucella lapillus*, from the North Atlantic, can also be used to produce red-purple and violet dyes.

- 26- The passage points to the fact that-----.
- 1) Stramonita haemastoma is a marine gastropod
 - 2) the spiny dye-murex is one the largest sea snails
 - 3) Stramonita haemastoma are predatory sea snails
 - 4) Hexaplex trunculus is a type of Bolinus cornutus
- 27- All of the following are correct according to the passage EXCEPT that-----.
- 1) western Atlantic is home to Plicopurpura patula
 - 2) dog whelk Nucella lapillus produces only violet dyes
 - 3) Plicopurpura pansa are within the family Muricidae
 - 4) the snail's dye can be obtained by crushing them
- 28- The passage mentions that the organic compound in imperial purple-----.
- 1) is different from that found in Phoenician red
 - 2) can only be found in Stramonita haemastoma
 - 3) is very seldom an organobromine compound
 - 4) might also be in the biology of land animals
- 29- Which of the following about 'the secretion' mentioned in the passage (underlined) are correct except that it is produced when 'the snail' is-----.
- 1) 'milking' its prey
 - 2) physically antagonized
 - 3) attacked by predators
 - 4) producing lining for its egg
- 30- The word 'sedate' in the passage (underlined) is closest to-----.
- 1) 'kill'
 - 2) 'injure'
 - 3) 'poison'
 - 4) 'sleep'

تاریخ پارچه و لباس ایران و جهان:

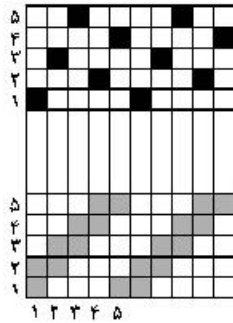
- ۳۱- مفهوم فوطه، قمیص، برک، به ترتیب کدام مورد است؟
- (۱) پیراهن، پای پوش، پارچه ابریشمی
 - (۲) زیرانداز، پارچه حریر، بالاپوش
 - (۳) لنگ، پیراهن، پارچه پشمی
 - (۴) سرپوش، زیورآلات، پیراهن
- ۳۲- پارچه «گاری»، از منسوجات کدام استان ایران است؟
- (۱) یزد
 - (۲) کرمان
 - (۳) فارس
 - (۴) اصفهان
- ۳۳- کدام مورد، از سردمداران ساختار شکنی در مُد در دهه نود میلادی به شمار می رود؟
- (۱) یوکو اونو
 - (۲) آن دمیلمیستر
 - (۳) یوهیچی یاماموتو
 - (۴) ریچارد اودان
- ۳۴- کدام مورد، نوعی از سرپوش زنان منطقه ایلام است که به صورت عمامه به دور سر بسته می شود؟
- (۱) هبر
 - (۲) فتره
 - (۳) تاکاری
 - (۴) مقنا
- ۳۵- اصطلاح اسکارلت در پارچه های اسلامی، به کدام معنا است؟
- (۱) پشمی، بدون نقش و ساده ارغوانی
 - (۲) مخمل نقش دار با زمینه زرشکی
 - (۳) نقش و نگار دار کتانی یا زمینه سفید
 - (۴) ابریشمی پرنفش و نگار با زمینه آبی
- ۳۶- کدام مورد در گیلان، به «کولا» معروف بوده است؟
- (۱) شلوار از پارچه ضخیم پشمی
 - (۲) قبای کمر چین با آستین بلند
 - (۳) عبای بلند تا مچ پا با آستین کوتاه
 - (۴) پارچه پشمی قهوه ای رنگ جهت مچ پیچ
- ۳۷- برقع سیاه زنان در قدیم، با چه عنوانی شهرت داشت؟
- (۱) اباسی
 - (۲) پلک
 - (۳) پوشنه
 - (۴) پاشامه

- ۳۸- پارچه نسبیج (Nasij)، با کدام جنسیت یا نوع بافت و در چه دوره‌ای از تاریخ ایران تولید می‌شده است؟
 (۱) زری - ایلخانی
 (۲) اطلس - تیموری
 (۳) پشمی - سلجوقی
 (۴) ابریشمی - صفوی
- ۳۹- کدام یک از ابداعات عرضه پوشاک، توسط «ایو سن لوران» در ۱۹۵۸ م. صورت پذیرفت؟
 (۱) دامن خمراهی و تخم‌مرغی شکل
 (۲) دامن دنباله‌دار به شکل دم‌ماهی
 (۳) پیراهن موسوم به بلوزون با بالاتنه گشاد
 (۴) پیراهن دوزنقه‌ای با عرض کم در سرشانه‌ها
- ۴۰- کدام مورد، معرف پیراهن شیلا است؟
 (۱) کمرچین، مورد استفاده زنان بندرعباس که با گلابتون تزیین شده است.
 (۲) پرتزین تا سرزانو با آستین بلند و از پارچه‌های چند رنگ که مخصوص زنان میناب است.
 (۳) پوششی که معمولاً روی کندوره می‌پوشند و مانند لباس بلوچی با تزئینات خوس‌دوزی است.
 (۴) جومه سیاه از جنس کرپ با تزئیناتی از پارچه‌های رنگی و نواردوزی که مورد استفاده اقوام بلوچ است.
- ۴۱- طراحی لباس تأثر «پاراد» اثر ژان کوکتو، توسط کدام هنرمند و به چه سبکی انجام گرفت؟
 (۱) کازیمیر مالویچ - سوپره‌ماتیسیم
 (۲) ایو پاناگی - فوتوریسم
 (۳) آندره یرتون - دادایسم
 (۴) پیکاسو - کوبیسم
- ۴۲- در دهه پایانی سده نوزدهم در فرانسه، کدام شکل از بالاپوش‌ها روی پیراهن موسوم به «پرنسس» پوشیده می‌شد؟
 (۱) کت پشمی «بولو»
 (۲) جلیقه پوستی «پلیس»
 (۳) کت چسبان و بلند «پاله‌تو»
 (۴) جلیقه کوتاه و چسبان «بولرو»
- ۴۳- «زی»، بخشی از لباس کدام قوم ایرانی است؟
 (۱) بلوچ
 (۲) ترکمن
 (۳) کرد کردستان
 (۴) ترک آذربایجان غربی
- ۴۴- در فرانسه عصر لویی چهاردهم، کدام شکل از تزئینات پوششی به «رابات» شهرت داشت؟
 (۱) حمایل شرابه‌دوزی و منگوله‌دوزی شده
 (۲) یقه خوابیده توری با گوشه‌های گرد
 (۳) پیش‌سینه چین‌دار و آهارخورده
 (۴) نوارهای کنانی آویخته در زانوی شلوار
- ۴۵- کدام مورد، به سرپوش بلند و نوک‌تیزی اشاره می‌کند که از ردیف‌های سیمی و نوارهای آهاردار ساخته شده و در اواخر قرن هفدهم برای آرایش مو به‌کار می‌رفت؟
 (۱) بنیان
 (۲) کریولی
 (۳) فونتاژ
 (۴) رب‌ولانت
- ۴۶- اصطلاح «خریز»، به کدام معنا است؟
 (۱) پارچه کرباس
 (۲) بالاپوش ابریشمی
 (۳) پای‌پوش تخت
 (۴) ردای جلویسته
- ۴۷- در چیدمان‌های «لوسی آرتا» ارتباط میان دنیای مُد و لباس، با کدام یک از هنرها به چالش گرفته می‌شود؟
 (۱) معماری
 (۲) موسیقی
 (۳) نقاشی
 (۴) سینما
- ۴۸- مکنو (Maknow)، در پوشاک زنان کدام استان ایران رواج داشته و کاربرد آن کدام است؟
 (۱) فارس - پایوش با چرم گوسفندی
 (۲) گلستان - سربند در مراسم رسمی
 (۳) کرمان - قبا در پوشش سنتی
 (۴) یزد - سربند مطلا در پوشش زنان زرتشتی
- ۴۹- چاتما (چاکما) در فرهنگ پارچه و لباس عثمانی، به کدام معنا است؟
 (۱) بافته‌های طلایی در سده هجدهم
 (۲) بافته‌های راه راه ابریشمی در سده نوزدهم
 (۳) پای‌پوش تشریفاتی نظامیان در سده نوزدهم
 (۴) پوشش سر مقامات دولتی در سده هجدهم

۵۰- در تاریخ پوشاک عصر صفوی، «کردی» چه کارکردی داشته است؟

- (۱) دستار (۲) بالاپوش (۳) پیراهن زیرین (۴) پای افزار

پارچه شناسی (شناخت الیاف، تکنیک‌های بافت پارچه، رنگرزی با مواد طبیعی و مصنوعی):



۵۱- کدام مورد، درباره نخ‌کشی مقابل درست است؟

- (۱) جهشی با قاعده
(۲) جهشی نزولی
(۳) جهشی صعودی
(۴) جهشی بی‌قاعده

۵۲- «خمیر چوب»، به‌عنوان ماده اولیه کدام نوع الیاف به‌کار می‌آید؟

- (۱) پلی‌استر (۲) پلی‌پروپیلن (۳) ویسکوز ریون (۴) تری‌استات سلولز

۵۳- جهت درخشان کردن الیاف چتایی، کدام ماده بدون تأثیر بر استحکام آن‌ها مورد استفاده قرار می‌گیرد؟

- (۱) اسید اگزالیک (۲) سولفات سدیم (۳) پرمنگنات دوپتاسیم (۴) اسید استیک

۵۴- ماده اولیه الیاف زئین، کدام مورد است؟

- (۱) شیر (۲) ذرت (۳) لینتر پنبه (۴) بادام زمینی

۵۵- پارچه دارایی به کدام روش رنگرزی می‌شود؟

- (۱) رنگرزی سرد و دندان
(۲) گره‌رنگی و دندان
(۳) گره‌رنگی و رنگرزی گرم
(۴) گره‌رنگی و رنگرزی سرد

۵۶- حلال الیاف پلی‌استر، کدام مورد است؟

- (۱) استن (۲) اسید سولفوریک (۳) متاکروزل (۴) دی‌متیل فرمالدهید

۵۷- برای تولید پارچه پیراهن مردانه، کدام بافت‌ها مناسب‌تر هستند؟

- (۱) سرژه و تافته (۲) سرژه و ساتین (۳) ساتین و تافته (۴) تافته و لانه زنبوری

۵۸- کدام مواد شیمیایی، در چاپ پفکی کاربرد دارند؟

- (۱) پلی‌اورتان - پی‌وی‌سی
(۲) پلی‌وینیل الکل - پی‌وی‌سی
(۳) پلی‌وینیل یورتان - پی‌وی‌ای
(۴) پلی‌اورتان - پی‌وی‌ای

۵۹- در میان رنگزاهای گیاهی مازوجی، وجود کدام اسید نیاز به دندان را برطرف کرده است؟

- (۱) اسپارتیک (۲) لاکتیک (۳) تانیک (۴) مالیک

۶۰- کاربرد کدام دندان، احتمال صدمه به الیاف (پروتئینی) را در بردارد؟

- (۱) سولفات آلومینیوم (۲) کلرور قلع (۳) دی‌کربنات پتاسیم (۴) سولفات کبالت

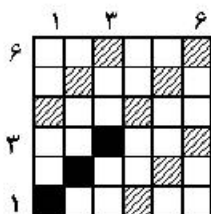
۶۱- ویژگی و ساختار پارچه آلپاکا، کدام مورد است؟

- (۱) مقاوم، سنگین، از جنس پشم و مخلوط پنبه
(۲) نرم، سنگین و فشرده، مات از جنس پشم و اکریلیک
(۳) زبر، بافت متنوع، قابلیت نم‌دی شدن از جنس پشم
(۴) سبک، شفاف، نرم از جنس پشم

۶۲- کدام الیاف‌ها فقط با آزمایش سوزاندن قابل شناسایی از یکدیگر هستند؟

- (۱) پشم و آلپاکا (۲) استات و آزبست (۳) اکریلیک و پلی‌استر (۴) ویسکوز و نایلون

- ۶۳- کدام یک از انواع دست‌بافت‌های سنتی، با بهره‌گیری از الیاف پشمی و به صورت ساده و بدون طرح تهیه می‌شود؟
 (۱) ارمک (۲) مداخله (۳) عریض (۴) پلاس
- ۶۴- کدام یک از رنگزاهای جزء رنگینه‌های یونی محسوب می‌شود؟
 (۱) زردچوبه (۲) زعفران (۳) قرمزدانه (۴) سماق
- ۶۵- رابطه بین فعالیت رنگ راکتیو و pH حمام رنگرزی الیاف سلولزی در زمان تثبیت چگونه است؟
 (۱) رنگ‌های راکتیو با فعالیت کمتر، مقدار pH کمتری دارند.
 (۲) رنگ‌هایی که راکتیویته کمتری دارند، مقدار pH بالاتر دارند.
 (۳) در رنگ‌های راکتیو سرد، مقدار pH در زمان تثبیت بالاتر است.
 (۴) در رنگ‌ها با فعالیت بالا، pH حمام رنگرزی از ابتدای رمق‌کشی بالا است.
- ۶۶- در تهیه کدام یک از الیاف، از پلیمریزاسیون افزایشی استفاده می‌شود؟
 (۱) پلی‌امید (۲) پلی‌اکریلیک (۳) پلی‌پروپیلن (۴) پلی‌استر
- ۶۷- کدام موارد، در جهت آهار دادن الیاف مصنوعی استفاده می‌شوند؟
 (۱) روغن صابونی نشونده یا سیلکن (۲) روغن کرچک سولفونه شده
 (۳) چربی‌های حیوانی مانند پیه گاو و گوسفند (۴) مواد پلیمری به عنوان چسب طبیعی
- ۶۸- با استفاده از کدام مورد، می‌توان لکه تخم‌مرغ را از روی پارچه رنگی ابریشمی و پشمی پاک کرد؟
 (۱) شست‌وشو با محلول گلیسرین و آب ژاول رقیق
 (۲) فرو بردن در محلول نمک و شست‌وشو با آب گرم
 (۳) ابتدا با آب سرد و سپس شست‌وشو با محلول رقیق آمونیاک
 (۴) آغشته کردن لکه با خمیر نشاسته و سپس شست‌وشو با آب سرد
- ۶۹- برای تولید پارچه غیرقابل اشتعال، کدام لیف مناسب است؟
 (۱) پرلون (۲) پلی‌نوزیک (۳) تکلان (۴) تری‌استات
- ۷۰- برای تهیه طناب کوهنوردی که استحکام بالایی داشته باشد، چه نوع الیافی پیشنهاد می‌شود؟
 (۱) تنسل (۲) پلی‌امید (۳) اکریلیک (۴) بازیافتی سلولزی
- ۷۱- در رنگرزی پنبه و ابریشم با رنگ راکتیو سرد کدام ماده به عنوان تثبیت‌کننده استفاده می‌شود؟
 (۱) اوره (۲) اسیداستیک (۳) اسید کلریدریک (۴) کربنات سدیم
- ۷۲- در رنگرزی کالای پروتئینی با مواد رنگزای اسیدی برای تنظیم PH حمام از کدام ماده استفاده می‌شود؟
 (۱) اسید سولفوریک (۲) اسید فرمیک (۳) سولفات آمونیوم (۴) کربنات سدیم
- ۷۳- چگالی (سنگینی)، کدام الیاف زیر از بقیه کمتر است؟
 (۱) پلی‌اتیلن (۲) پنبه (۳) اکریلیک (۴) نایلون
- ۷۴- نقشه روبه‌رو، متعلق به کدام یک از انواع بافت سرزده است؟



- (۱) ۲ تار
 (۲) ۲ پودی
 (۳) ۶ تار
 (۴) ۶ پودی

- ۷۵- در پلیمریزاسیون، اتصال منومرها به کدام روش‌ها انجام می‌شود؟
 (۱) اضافی، تراکمی
 (۲) غیرتراکمی، اضافی
 (۳) غیراضافی، تراکمی
 (۴) غیراضافی، غیرتراکمی
- ۷۶- در بافت پارچه سرژه، کدام مورد باعث می‌شود تا جلوه بصری کج‌راه‌ها واضح به نظر برسد؟
 (۱) راه پارچه برعکس تاب نخ باشد.
 (۲) تعداد تار در واحد سطح افزایش یابد.
 (۳) راه پارچه هم‌جهت با سوی پیچش تاب نخ باشد.
 (۴) تعداد پود در واحد سطح، افزایش و تعداد تار کاهش یابد.
- ۷۷- در بافت پارچه با دستگاه‌های وردی، کدام نقص در محصول نهایی ناشی از عدم توازن وردها و میزان نبودن دهانه کار است؟
 (۱) ایجاد خطوط عرضی در سطح پارچه
 (۲) ایجاد تورفتگی در کناره‌های پارچه
 (۳) جابه‌جایی نخ‌های تار و پود پارچه
 (۴) آزاد ماندن نخ‌های تار در پشت و روی پارچه
- ۷۸- در بافت پارچه با دستگاه‌های وردی، ایراد روبه‌رو ناشی از کدام مورد است؟
 (۱) شل‌بودن نخ‌های تار در کناره‌ها
 (۲) کشش بیش از حد نخ‌های تار در کناره‌ها
 (۳) شل بودن نخ‌های پود در هنگام پرتاب ماکو
 (۴) کشش بیش از حد نخ‌های پود در هنگام پرتاب ماکو
- ۷۹- در کدام گیاه، ماده رنگینی به نام هماتین وجود دارد که برای رنگرزی پارچه‌های پشمی و ابریشمی استفاده می‌گردد؟
 (۱) بلوط
 (۲) بُردی
 (۳) بقم
 (۴) بُنه
- ۸۰- الیاف پلی‌استر، از کدام مواد اولیه تهیه می‌شود؟
 (۱) دی‌الکل و کاپرو لاکتام
 (۲) دی‌الکل و دی‌آمین
 (۳) دی‌اسید و دی‌آمین
 (۴) دی‌اسید و دی‌الکل

اصول طراحی پارچه و لباس (انواع چاپ‌های سنتی و مدرن، طراحی پارچه با دست و کامپیوتر):

- ۸۱- کدام‌یک در مورد نرم‌افزارهای فتوشاپ و ایلاستریتور درست است؟
 (۱) فقط در نرم‌افزار فتوشاپ، سطوح لایه وجود دارد.
 (۲) در نرم‌افزار ایلاستریتور، نمی‌توان عکس بارگذاری کرد.
 (۳) نرم‌افزار فتوشاپ، برداری و بر پایه سیستم رنگی RGB است.
 (۴) نرم‌افزار ایلاستریتور، برداری و نرم‌افزار فتوشاپ، پیکسلی است.
- ۸۲- برای ایجاد دمش یا مکش هوا از زیر پارچه، کدام‌یک باید فعال شود؟
 (۱) Pressure
 (۲) Freeze
 (۳) Strengthen
 (۴) Solidify
- ۸۳- مواد رنگزای آزونیک برای چاپ کدام پارچه‌ها مناسب‌تر است؟
 (۱) ابریشمی و پلی‌استر
 (۲) پشمی و پلی‌استر
 (۳) پنبه‌ای و ویسکوز
 (۴) پشمی و اکریلیک
- ۸۴- در نرم‌افزار مارولوس برای قرارگیری قطعات مختلف لباس روی بدن مانکن، کدام روش استفاده می‌شود؟
 (۱) shift - X
 (۲) shift + C
 (۳) shift + F
 (۴) shift + A

- ۸۵ - خطای **Self Intersection** در نرم افزار جمینی، به کدام دلیل است؟
 (۱) نداشتن اسم روی الگو
 (۲) نداشتن خط راستا روی الگو
 (۳) قرارگیری دو نقطه روی هم
 (۴) تداخل دو خط یا یک خط و بازوی منحنی با هم
- ۸۶ - در نرم افزار جمینی، گزینه دید ترکیبی (**Mix View**) برای نمایش کدام مورد کاربرد دارد؟
 (۱) خطوط داخلی
 (۲) نقاط داخلی و کمکی
 (۳) نقاط اصلی و داخلی
 (۴) نقاط اصلی و کمکی
- ۸۷ - کاربرد فضای **Render** در نرم افزار کلو **3D**، کدام مورد است؟
 (۱) استفاده از الگوهای آماده
 (۲) ایجاد دوخت اتوماتیک
 (۳) ایجاد چین خوردگی در لباس
 (۴) شبیه سازی فضای نرم افزار به فضای واقعی
- ۸۸ - برای ایجاد اوزمان در نرم افزار جمینی، از کدام گزینه استفاده می شود؟
 (۱) **Bulge**
 (۲) **Bulge Close**
 (۳) **Define Dart**
 (۴) **Seam Allowance**
- ۸۹ - در نرم افزار جمینی با جابه جایی نقاط توسط گزینه **dx** و **dy** چه اتفاقی صورت می گیرد؟
 (۱) جابه جایی نقاط نسبت به محور مختصات
 (۲) جابه جایی نقاط در جهت عقربه های ساعت
 (۳) جابه جایی نقاط نسبت به موقعیت فعلی خود نقطه
 (۴) جابه جایی نقاط در جهت خلاف عقربه های ساعت
- ۹۰ - درباره استفاده لودیگول درست است؟
 (۱) اکسیدکننده ضعیف در چاپ مواد رنگزای دیسپرس
 (۲) احیاءکننده ضعیف در چاپ مواد رنگزای دیسپرس
 (۳) اکسیدکننده ضعیف در چاپ مواد رنگزای پیگمنت
 (۴) احیاءکننده ضعیف در چاپ مواد رنگزای پیگمنت
- ۹۱ - در نرم افزارهای الگوسازی، ابزار **Reconstruct** چه کاربردی دارد؟
 (۱) اصلاح الگو
 (۲) ایجاد منحنی های داخلی
 (۳) اندازه گیری خطوط منحنی به صورت متر ایستاده
 (۴) سایزبندی از دو الگوی یکسان و دو سایز مختلف
- ۹۲ - کدام رنگینه ها، برای پارچه های لباسی کار و انواع مخمل کبریتی (از الیاف سلولزی) مورد استفاده قرار می گیرد؟
 (۱) اسیدی
 (۲) کرمی
 (۳) نفتی
 (۴) گوگردی
- ۹۳ - تمام موارد، از تفاوت های مهم نرم افزار کلو **3D** با نرم افزار مارولوس هستند به جز:
 (۱) **Render**
 (۲) **Top stitch**
 (۳) **Import** از نرم افزارهای الگوسازی
 (۴) سایزبندی در الگو
- ۹۴ - در شابلون های چاپ سیلک برای تورکشی، میزان کشش کدام جنس بیشتر است؟
 (۱) ابریشم < پلی استر < نایلون
 (۲) نایلون < ابریشم < پلی استر
 (۳) پلی استر < نایلون < ابریشم
 (۴) ابریشم < نایلون < پلی استر
- ۹۵ - تمام موارد از ملزومات چاپ اورینت هستند به جز:
 (۱) حساس کننده
 (۲) دی اسید تیتانیوم
 (۳) بیندر (بایندر)
 (۴) غلظت دهنده نیم امولسیون
- ۹۶ - در نرم افزار **Adobe Illustrator**، اصطلاح **Stroke** و **Fill** به کدام معنا هستند؟
 (۱) محیط شکل - مساحت شکل
 (۲) مساحت شکل - محیط شکل
 (۳) منحنی با یک بازو - منحنی با دو بازو
 (۴) منحنی با دو بازو - منحنی با یک بازو
- ۹۷ - به کدام دلیل، در خمیر چاپ از غلظت دهنده استفاده می شود؟
 (۱) جلوگیری از گسترش خطوط مرزی چاپ
 (۲) افزایش استحکام بین چاپ و پارچه
 (۳) افزایش کشش پذیری چاپ روی پارچه
 (۴) کاهش نفوذ هوا به درون پارچه

- ۹۸- جهت انعقاد محلول گزانتات سدیم، حمام انعقاد حاوی چه موادی است؟
 (۱) سولفات سدیم، سولفات روی
 (۲) سولفات سدیم، گلوکز، سولفات روی
 (۳) اسیدسولفوریک، سولفات سدیم، سولفات روی
 (۴) اسیدسولفوریک، سولفات سدیم، سولفات روی، گلوکز
- ۹۹- ترتیب رنگ‌هایی که در چاپ قلمکار استفاده می‌شود، کدام موارد هستند؟
 (۱) مشکی - قرمز - زرد - آبی
 (۲) مشکی - قرمز - آبی - زرد
 (۳) مشکی - آبی - قرمز - زرد
 (۴) زرد - آبی - قرمز - سیاه
- ۱۰۰- نشان «تشت» و نشان «دایره»، در علائم استاندارد نگهداری پوشاک چه مفهومی دارند؟
 (۱) حلال‌های مجاز در خشکشویی، نحوه خشک‌کردن پارچه
 (۲) میزان درجه حرارت اتو، حلال‌های مجاز در خشکشویی
 (۳) نحوه خشک‌کردن پارچه، نحوه درجه حرارت لازم در شستشو
 (۴) نحوه و درجه حرارت لازم برای شستشو، حلال‌های مجاز در خشکشویی
- ۱۰۱- کدام مورد، قابلیت حذف زمینه شفاف در نرم‌افزار ایلاستریاتور در فایل خروجی را دارد؟
 (۱) JPG (۲) AI (۳) BMP (۴) PNG
- ۱۰۲- گزینه Displacement Map در نرم‌افزار کلو 3D، چه کاربردی دارد؟
 (۱) ایجاد خطوط اتو روی پارچه
 (۲) ایجاد تیرگی و روشنایی روی طرح پارچه
 (۳) اقدام رنگ روی طرح پارچه
 (۴) ایجاد برجستگی و فرورفتگی (گیبور) روی پارچه
- ۱۰۳- تمام موارد در ساخت توری مورد استفاده در شابلون چاپ به کار می‌روند، به جز:
 (۱) پلی‌استر (۲) پلی‌امید (۳) پلی‌اتیلن (۴) ابریشم
- ۱۰۴- برای کپی کردن و ایجاد الگوی جدید از روی خطوط موجود در الگو از Trace Pattern استفاده می‌کنیم، این عملکرد مربوط به کدام برنامه است؟
 (۱) Poly Pattern Design (۲) Marvelouse Design
 (۳) Gerber (۴) Gemini
- ۱۰۵- برای ایجاد طرح جیر مصنوعی روی پارچه، از کدام تکنیک چاپ استفاده می‌شود؟
 (۱) فلوک (۲) پفکی (۳) سوخت (۴) هاله‌ای
- ۱۰۶- در طراحی یقه‌های پایه‌دار در نرم‌افزار مارولوس، کدام مورد در سطح پایه یقه فعال می‌شود؟
 (۱) Elastic (۲) Layer (۳) Freeze (۴) Double Sided Geometry
- ۱۰۷- تمام موارد، در ارتباط با چاپ کالای ابریشمی با مواد رنگزای راکتیو درست هستند، به جز:
 (۱) غلظت‌دهنده مناسب برای این مواد رنگزا، الیجینات سدیم است.
 (۲) از این مواد معمولاً برای به‌دست‌آوردن شیدهای روشن استفاده می‌شود.
 (۳) برای تهیه خمیر مخصوص چاپ، سدیم و ماده رنگزای راکتیو را مخلوط و در آب حل می‌کنند.
 (۴) از غلظت‌دهنده نیمه امولسیون حاوی الیجینات سدیم و غلظت‌دهنده امولسیون نیز می‌توان استفاده نمود.
- ۱۰۸- مواد رنگی مناسب، برای انتقال طرح گرافیکی از نرم‌افزار فتوشاپ به نرم‌افزارهای طراحی تخصصی بافت پارچه (EAT)، کدام مورد است؟
 (۱) Index (۲) RGB (۳) CMYK (۴) Lab

- ۱۰۹- نسبت و ترکیبات ماده سخت‌کننده شابلون، کدام مورد است؟
- ۱) آمونیاک (۳۰ گرم)، فرمالدهید (۶۵ گرم)، آب گرم (۹۱۰ گرم)
 - ۲) آمونیاک (۳۰ گرم)، بی‌کرومات پتاسیم (۶۰ گرم)، آب گرم (۹۱۰ گرم)
 - ۳) بی‌کرومات پتاسیم (۱۵ گرم)، فرمالدهید (۵۵ گرم)، آب سرد (۹۳۰ گرم)
 - ۴) بی‌کرومات پتاسیم (۲۵ گرم)، فرمالدهید (۵۵ گرم)، آب سرد (۳۳۰ گرم)
- ۱۱۰- تمام موارد، دلیل استفاده از «سدیم کلرو استات» به جای «کربنات سدیم» در چاپ با رنگ‌های راکتیو هستند، به جز:
- ۱) افزایش جذب رنگینه
 - ۲) افزایش سرعت تولید
 - ۳) کاهش زمان تثبیت در بخار
 - ۴) عدم لکه‌دار شدن زمینه سفید به هنگام شستشو

