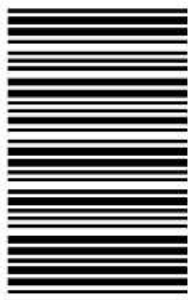


کد کنترل

318

F



318F

صبح پنجشنبه

۱۳۹۹/۵/۲



جمهوری اسلامی ایران
وزارت علوم، تحقیقات و فناوری
سازمان سنجش آموزش کشور

«اگر دانشگاه اصلاح شود مملکت اصلاح می‌شود.»
امام خمینی (ره)

آزمون ورودی دوره‌های کارشناسی ارشد ناپیوسته داخل - سال ۱۳۹۹

اقتصاد کشاورزی - کد (۱۳۰۴)

تعداد سؤال: ۱۵۰ مدت پاسخ‌گویی: ۱۵۰ دقیقه

عنوان مواد امتحانی، تعداد و شماره سؤالات

ردیف	مواد امتحانی	تعداد سؤال	از شماره	تا شماره
۱	زبان عمومی و تخصصی (انگلیسی)	۳۰	۱	۳۰
۲	اقتصاد خرد	۲۰	۳۱	۵۰
۳	اقتصاد کلان	۲۰	۵۱	۷۰
۴	اقتصادسنجی	۲۰	۷۱	۹۰
۵	اقتصاد منابع طبیعی	۲۰	۹۱	۱۱۰
۶	اقتصاد توسعه و سیاست کشاورزی	۲۰	۱۱۱	۱۳۰
۷	مدیریت مزرعه	۲۰	۱۳۱	۱۵۰

این آزمون نمره منفی دارد.

استفاده از ماشین حساب مجاز نیست.

حق چاپ، تکثیر و انتشار سؤالات به هر روش (الکترونیکی و...) پس از برگزاری آزمون، برای تمامی اشخاص حقیقی و حقوقی تنها با مجوز این سازمان مجاز می‌باشد و با متخلفین برابر مقررات رفتار می‌شود.

۱۳۹۹

* داوطلب گرامی، عدم درج مشخصات و امضا در مندرجات جدول ذیل، به منزله عدم حضور شما در جلسه آزمون است.

اینجانب با شماره داوطلبی با آگاهی کامل، یکسان بودن شماره صندلی خود را با شماره داوطلبی مندرج در بالای کارت ورود به جلسه، بالای پاسخنامه و دفترچه سؤالات، نوع و کد کنترل درج شده بر روی دفترچه سؤالات و پائین پاسخنامه ام را تأیید می‌نمایم.

امضا:

زبان عمومی و تخصصی (انگلیسی):

PART A: Vocabulary

Directions: Choose the word or the phrase (1), (2), (3), or (4) that best completes the blank. Then mark the correct choice on your answer sheet.

- 1- I omitted all the extraneous details while explaining the ----- of the matter to him.
1) breach 2) distinction 3) qualm 4) gist
- 2- While his brother writes in an unclear and clumsy way, Sam himself is known for his ----- style of writing.
1) lucid 2) verbose 3) dull 4) feasible
- 3- Poultry farms place the eggs into incubators to ----- the growth of the embryo into chicken.
1) conquer 2) hasten 3) outline 4) elude
- 4- With as many as three witnesses giving evidence against her, the ----- of her claim that she was innocent was in serious doubt.
1) demonstration 2) paradigm 3) veracity 4) empiricism
- 5- I did not like her way of teaching because her lecture had too many digressions; she kept on wandering to various subjects, most of them not ----- to the central idea of her topic.
1) vulnerable 2) peripheral 3) pertinent 4) loyal
- 6- With the advent of electric bulbs and emergency lights, the use of gas lamps became -----.
1) imprecise 2) repetitive 3) idealistic 4) obsolete
- 7- The employee did not believe the implausible story that Janet ----- to justify her absence from work.
1) concocted 2) scrutinized 3) manipulated 4) reassured
- 8- The doctor has advised him to ----- adhere to the prescribed regimen; otherwise, there is a danger of relapse of the illness.
1) sequentially 2) strictly 3) ineptly 4) selectively
- 9- The ----- in her speech can put off almost anyone; she urgently needs to tone down the harsh words she uses.
1) explicitness 2) enigma 3) shortsightedness 4) acerbity
- 10- He is so wasteful; he has ----- all the money that he had borrowed from me, and is now back again asking for more.
1) allocated 2) neglected 3) depleted 4) accumulated

PART B: Cloze Passage

Directions: Read the following passage and decide which choice (1), (2), (3), or (4) best fits each space. Then mark the correct choice on your answer sheet.

Good learners work hard. A few things may come easily to learners, but most knowledge requires effort (11) ----- to put in the time. They talk with others, read more, study more and carry around when they don't understand, (12) ----- about it before they go to sleep, at the gym, on the bus. Good learners are persistent. When they fail, they carry on, (13) ----- that they will figure it out eventually. (14) -----, they learn from their mistakes. Good learners recognize (15) ----- always fun. But that does not change how much they love it.

- 11- 1) which is good learners willing 2) and good learners are willing
3) that good learners willing are 4) willing are good learners
- 12- 1) thinking 2) to think 3) they think 4) by thinking
- 13- 1) are confident 2) who are confident 3) they are confident 4) confident
- 14- 1) Although 2) In the meantime 3) A case in point 4) Whereas
- 15- 1) learning not be 2) that learning is not
3) to learn not to be 4) learning it is not

PART C: Reading Comprehension

Directions: Read the following three passages and answer the questions by choosing the best choice (1), (2), (3), or (4). Then mark the correct choice on your answer sheet.

PASSAGE 1:

Intensive livestock farming, also called 'factory farming', is a term referring to the process of raising livestock in confinement at high stocking density. "Concentrated animal feeding operations" (CAFO), or "intensive livestock operations", can hold large numbers (some up to hundreds of thousands) of cows, hogs, turkeys, or chickens, often indoors. The essence of such farms is the concentration of livestock in a given space. The aim is to provide maximum output at the lowest possible cost and with the greatest level of food safety. The term is often used pejoratively. However, CAFOs have dramatically increased the production of food from animal husbandry worldwide, both in terms of total food produced and efficiency. Food and water is delivered to the animals, and therapeutic use of antimicrobial agents, vitamin supplements, and growth hormones are often employed. Growth hormones are not used on chickens nor on any animal in the European Union. Undesirable behaviors often related to the stress of confinement led to a search for docile breeds (e.g., with natural dominant behaviors bred out), physical restraints to stop interaction, such as individual cages for chickens, or physical modification such as the de-beaking of chickens to reduce the harm of fighting. The large concentration of animals, animal waste, and dead animals in a small space poses ethical issues to some consumers. Animal rights and animal welfare activists have charged that intensive animal rearing is cruel to animals. Other concerns

biodynamic techniques were used on 187,549 hectares in 55 countries. Germany accounts for 45% of the global total; the remainder average 1750 ha per country.

Biodynamic methods of cultivating grapevines have been taken up by several notable vineyards. There are certification agencies for biodynamic products, most of which are members of the international biodynamics standards group Demeter International.

- 21- All of the following about biodynamic agriculture are correct **except** that -----.
- 1) it is based on integrated farming practices
 - 2) it is rather similar to magic in its methods
 - 3) it uses various herbal and mineral additives
 - 4) it supports the use of manures and composts
- 22- Which of the following does the passage **NOT** mention as a method unique to the biodynamic approach?
- 1) 'use of traditional and development of new local breeds and varieties'
 - 2) 'treatment of animals, crops, and soil as a single system'
 - 3) 'emphasis from its beginnings on local production and distribution systems'
 - 4) 'an astrological sowing and planting calendar for certain crops'
- 23- It can be concluded from the passage that organic farming -----.
- 1) is not concerned with mystical perspectives
 - 2) was initially developed in the early 1920s
 - 3) was not at first focused on livestock
 - 4) is largely based on the ideas of Rudolf Steiner
- 24- It may be understood from the passage that biodynamic agriculture is -----.
- 1) certified by German agencies
 - 2) widespread across Europe
 - 3) effective in growing grapes
 - 4) standard for growing wheat
- 25- The word 'esoteric' in the passage (underlined) is best related to -----.
- 1) 'meaningful'
 - 2) 'secret'
 - 3) 'universal'
 - 4) 'limited'

PASSAGE 3:

Urban agriculture, urban farming, or urban gardening is the practice of cultivating, processing and distributing food in or around urban areas. Urban agriculture can also involve animal husbandry, aquaculture, agroforestry, urban beekeeping, and horticulture. These activities occur in peri-urban areas as well, and peri-urban agriculture may have different characteristics.

Urban and peri-urban agriculture (UPA) expands the economic base of the city through production, processing, packaging, and marketing of consumable products.

This results in an increase in entrepreneurial activities and the creation of jobs, as well as reducing food costs and improving quality. UPA provides employment, income, and access to food for urban populations, which helps to relieve chronic and emergency food insecurity. Chronic food insecurity refers to less affordable food and growing urban poverty, while emergency food insecurity relates to breakdowns in the chain of food distribution. UPA plays an important role in making food more affordable and in providing emergency supplies of food. Research into market values for produce grown in urban gardens has attributed to a community garden plot a median yield value of between approximately \$200 and \$500 (US, adjusted for

inflation). Using high-density urban farming, as for instance with vertical farms or stacked greenhouses, many environmental benefits can be achieved on a citywide scale that would be impossible otherwise. These systems do not only provide food, but also produce potable water from waste water, and can recycle organic waste back to energy and nutrients. At the same time, they can reduce food-related transportation to a minimum while providing fresh food for large communities in almost any climate.

- 26- The passage mentions all of the following with regard to vertical farms or stacked greenhouses **except** that they -----.
- 1) recycle organic waste back to nutrients
 - 2) are more cost-efficient than food import
 - 3) produce drinking water from waste water
 - 4) provide fresh food for big communities
- 27- The passage points to the fact that -----.
- 1) reducing food costs may create of jobs
 - 2) urban agriculture eliminates urban poverty
 - 3) community gardens are mostly in Europe
 - 4) agroforestry can occur in peri-urban areas
- 28- The passage mentions that ----- is quite likely to happen in an urban area.
- 1) breakdowns in the chain of food distribution
 - 2) marketing of rural consumable products
 - 3) inadequate methods of animal husbandry
 - 4) small-scale horticulture for the local markets
- 29- All of the following can be raised / grown / produced in urban agriculture, according to the passage, **except** -----.
- 1) 'wood products'
 - 2) 'fruit trees'
 - 3) 'marine products'
 - 4) 'cattle'
- 30- The word 'entrepreneurial' in the passage (underlined) is best related to -----.
- 1) 'human'
 - 2) 'technical'
 - 3) 'research'
 - 4) 'business'

اقتصاد خرد:

- ۳۱ - سطح زیر منحنی تقاضا کدام مورد را نشان می‌دهد؟
- ۱) مازاد کل مصرف‌کننده
 - ۲) تمایل به پرداخت تولیدکننده
 - ۳) درآمد کل تولیدکننده
 - ۴) تمایل به پرداخت مصرف‌کننده
- ۳۲ - پارانه بر هر واحد مصرف کالا باعث انتقال منحنی می‌شود.
- ۱) تقاضا به راست
 - ۲) عرضه به چپ
 - ۳) تقاضا به چپ
 - ۴) عرضه به راست
- ۳۳ - در تابع مطلوبیت $U = 20Q - Q^2$ ، قانون مطلوبیت نهایی نزولی در کدام دامنه برقرار است؟
- ۱) از صفر تا ۱۰
 - ۲) از ۱۰ تا ۲۰
 - ۳) بعد از ۲۰
 - ۴) در تمام دامنه
- ۳۴ - در کدام انحصار، صنعت متشکل از دو بنگاه است؟
- ۱) دوجانبه خرید
 - ۲) دوجانبه فروش
 - ۳) دوطرفه
 - ۴) دوقطبی

- ۳۵- بر روی یک منحنی بی تفاوتی (در دنیای دوکالایی) کدام گزینه صحیح است؟
 (۱) مطلوبیت کلیه ترکیبات، با هم برابر است.
 (۲) مطلوبیت نهایی کالاها، نزولی است.
 (۳) مطلوبیت نهایی کالاها، صعودی است.
 (۴) نرخ نهایی جانشینی یک کالا به جای کالای دیگر، نزولی است.
- ۳۶- کدام اصل در خصوص ارتباط بین واکنش کوتاه مدت و بلندمدت تقاضای عوامل تولید است؟
 (۱) کورنو (۲) مارشال (۳) والر اس (۴) لوشاتلیه
- ۳۷- در چه صورتی ناحیه دوم تولید می تواند غیراقتصادی باشد؟
 (۱) بازار کالا و نهاده غیررقابتی باشند و حداکثر متوسط ارزش تولید بعد از حداکثر متوسط تولید باشد.
 (۲) بازار محصول غیررقابتی باشد و حداکثر متوسط ارزش تولید بعد از حداکثر متوسط تولید باشد.
 (۳) بازار کالا و نهاده غیررقابتی باشند و حداکثر متوسط ارزش تولید قبل از حداکثر متوسط تولید باشد.
 (۴) بازار محصول غیررقابتی باشد و حداکثر متوسط ارزش تولید قبل از حداکثر متوسط تولید باشد.
- ۳۸- اقتصاد خرد همان می باشد.
 (۱) تئوری منابع (۲) کمیابی (۳) تئوری قیمت ها (۴) علم تصمیم گیری
- ۳۹- در کدام ناحیه تولیدی کشتش فنی نهاده تولید بزرگتر از یک است؟
 (۱) اول (۲) دوم (۳) سوم (۴) چهارم
- ۴۰- کشتش فنی نهاده تولید به وسیله کدام رابطه قابل تعیین است؟
 (۱) $\frac{dY}{dX}$ (۲) $\frac{\Delta Y}{\Delta X}$ (۳) $\frac{MP}{AP}$ (۴) $\frac{AP}{MP}$
- ۴۱- اگر با افزایش قیمت یک کالا، مخارج روی آن کالا افزایش یابد و بالعکس، در این صورت کشتش قیمتی کالا چقدر خواهد بود؟
 (۱) $|E| = \infty$ (۲) $|E| < 1$ (۳) $|E| > 1$ (۴) $|E| = 0$
- ۴۲- منحنی های بی تفاوتی به شکل خطوط عمودی، نشان دهنده چه نوع کالاهایی هستند؟
 (۱) مکمل (۲) بد (۳) جانشین (۴) خنثی
- ۴۳- خانواری نیمی از درآمد خود را برای مصرف کالایی که کشتش درآمدی آن ۰/۶ می باشد، اختصاص می دهد. اگر کشتش تقاضای غیرجبرانی ۰/۸- باشد، قدرمطلق کشتش تقاضای جبرانی کالا چقدر است و چه نوع کالایی محسوب می شود؟
 (۱) ۱/۴ - لوکس (۲) ۰/۵ - نرمال (۳) ۱/۲ - لوکس (۴) ۰/۴ - نرمال
- ۴۴- اگر قیمت کالای پست کاهش یابد، آنگاه اثر جانشینی موجب تقاضا و اثر درآمدی موجب تقاضا می شود.
 (۱) کاهش - کاهش (۲) افزایش - افزایش (۳) افزایش - کاهش (۴) کاهش - افزایش
- ۴۵- تابع تقاضای کالای A به صورت ضمنی $q_A = q_A(P_A, P_B, P_C, m)$ مفروض است. اگر کشتش تقاضای تقاطعی کالای A و B برابر ۰/۴ و کشتش تقاضای خود کالای A برابر ۰/۶- و کشتش درآمدی آن برابر ۰/۵ باشد کشتش تقاضای تقاطعی کالای A و C چقدر است و دو کالا نسبت به هم چگونه هستند؟
 (۱) ۰/۱- و مکمل (۲) ۰/۱ و جانشین (۳) ۰/۳- و مکمل (۴) ۰/۳ و جانشین

۴۶- اگر تمام درآمد مصرف‌کننده به‌طور مساوی برای خرید n کالای موجود صرف شود آنگاه مجموع کشش‌های درآمدی برابر با چقدر است؟

$$(1) n \quad (2) 1 \quad (3) \frac{1}{n} \quad (4) \frac{1}{n^2}$$

۴۷- در کدام صورت، بازار یک کالا دارای تعادل والراسی است؟

- (۱) اگر بنا به دلیلی قیمت از تعادل خارج گردد، بازار دوباره به تعادل اولیه برگردد.
- (۲) اگر بنا به دلیلی مقدار از تعادل خارج گردد، بازار دوباره به تعادل اولیه برگردد.
- (۳) عرضه دارای شیب مثبت باشد.
- (۴) تقاضا دارای شیب منفی باشد.

۴۸- تابع مطلوبیت غیرمستقیم $V = mP_A^{-\alpha} P_B^{\alpha-1}$ مفروض است. تابع تقاضای کالای A کدام مورد است؟ (m درآمد، P_A و P_B قیمت‌های کالای A و B می‌باشد)

$$(1) \frac{\alpha m}{P_A P_B^{-1}} \quad (2) \frac{\alpha m}{P_A P_B^{\alpha-1}}$$

$$(3) \frac{\alpha m}{P_B} \quad (4) \frac{\alpha m}{P_A}$$

۴۹- در نقطه‌ای که سود انحصارگر کامل فروش، حداکثر است، کشش تقاضا چقدر است؟

- (۱) واحد
- (۲) کوچک‌تر از واحد
- (۳) بزرگ‌تر از واحد
- (۴) صفر

۵۰- مهم‌ترین فرضیه در شکل‌گیری منحنی تار عنکبوتی کدام است؟

- (۱) مقدار تولید به قیمت رایج و مقدار تقاضا به قیمت سال قبل بستگی دارد.
- (۲) مقدار تولید به قیمت سال قبل و مقدار تقاضا به قیمت رایج بستگی دارد.
- (۳) مقادیر عرضه و تقاضا به قیمت جاری بستگی دارد.
- (۴) منحنی‌های عرضه و تقاضا ثابت هستند.

اقتصاد کلان:

Konkur.in

۵۱- کارایی سیاست پولی، در چه حالتی کم‌تر می‌شود؟

- (۱) میل نهایی به پس‌انداز افزایش یابد.
- (۲) میل نهایی به پس‌انداز کاهش یابد.
- (۳) میل نهایی به مصرف کاهش یابد.
- (۴) میل نهایی به مصرف افزایش یابد.

۵۲- کدام مورد، فروش نهایی محسوب نمی‌شود؟

- (۱) فروش آهن به شرکت‌های ساختمان‌سازی
- (۲) فروش پارچه به خانواده‌ها جهت دوخت لباس
- (۳) فروش خدمات تدریس توسط معلمان
- (۴) فروش شیر توسط کارخانه پگاه به سوپر مارکت

۵۳- اگر بین نرخ بهره و تقاضا برای پول حساسیتی وجود نداشته باشد، افزایش خریده‌های دولت چه اثری بر تقاضای معاملاتی پول دارد؟

- (۱) تغییر نمی‌دهد.
- (۲) کاهش می‌دهد.
- (۳) افزایش می‌دهد.
- (۴) نمی‌توان تعیین کرد.

- ۵۴- متغیرهای درون‌زای الگوی IS-LM کدام موارد هستند؟
- (۱) نرخ دستمزد - نرخ بهره
(۲) نرخ بهره - نرخ دستمزد - تولید ناخالصی ملی
(۳) نرخ بهره - درآمد ملی
(۴) نرخ ارز - نرخ بهره - درآمد ملی
- ۵۵- ضرایب تکاثر الگوی IS-LM با مدل مخارج-درآمد برابر می‌شود، اگر حساسیت سرمایه‌گذاری با نرخ بهره و منحنی باشد.
- (۱) بی‌نهایت - LM عمودی
(۲) صفر - IS عمودی
(۳) بی‌نهایت - IS افقی
(۴) صفر - LM افقی
- ۵۶- افزایش یکسان در مالیات و مخارج دولتی، کدام مورد را سبب می‌شود؟
- (۱) افزایش درآمد ملی ولی عدم انتقال IS
(۲) انتقال IS ولی بی‌تأثیر بر درآمد ملی
(۳) انتقال به راست منحنی IS
(۴) انتقال به چپ منحنی IS
- ۵۷- نظریه سرمایه‌گذاری براساس اصل شتاب کدام عوامل را به دیگر ربط می‌دهد؟
- (۱) سطح جاری سرمایه‌گذاری و تغییرات در میزان تولید
(۲) سطح سرمایه‌گذاری جدید و تغییرات در میزان تولید
(۳) نرخ سرمایه‌گذاری جاری و وجوه قابل سرمایه‌گذاری
(۴) نرخ سرمایه‌گذاری جاری و نرخ بهره بلندمدت
- ۵۸- اگر عرضه پول ثابت بوده و تقاضای آن تابعی از درآمد ملی و بهره باشد، با افزایش درآمد ملی؛
- (۱) مقدار تقاضای پول و نرخ بهره کاهش می‌یابد.
(۲) مقدار تقاضای پول و نرخ بهره افزایش می‌یابد.
(۳) مقدار تقاضای پول کاهش ولی نرخ بهره افزایش می‌یابد.
(۴) مقدار تقاضای پول افزایش ولی نرخ بهره کاهش می‌یابد.
- ۵۹- اثر پیگو موجب شدن منحنی می‌شود.
- (۱) کم شیب‌تر - AS
(۲) کم شیب‌تر - AD
(۳) پرشیب‌تر - AD
(۴) پرشیب‌تر - AS
- ۶۰- کاهش در نرخ نهایی مالیات؛
- (۱) منحنی AD را به چپ منتقل و آن را کم‌شیب‌تر می‌کند.
(۲) منحنی AD را به چپ منتقل و آن را پرشیب‌تر می‌کند.
(۳) منحنی‌های IS و AD را به راست منتقل و آن‌ها را پرشیب‌تر می‌کند.
(۴) منحنی‌های IS و AD را به راست منتقل و آن‌ها را کم‌شیب‌تر می‌کند.
- ۶۱- کدام مورد، جزئی از درآمد ملی به حساب می‌آید؟
- (۱) مستمری بازنشستگی
(۲) اعانه بیکاری پرداختی به کارگران
(۳) بهره پرداختی توسط شرکت‌های تولیدی
(۴) کمک پرداختی یک شرکت تولیدی به مؤسسات خیریه
- ۶۲- کدام مورد در GNP محاسبه نمی‌شود و عدم محاسبه آن سبب کمتر از حد نشان دادن رفاه جامعه می‌شود؟
- (۱) تهیه مواد غذایی برای مصارف خانگی
(۲) آلودگی رودخانه‌ها
(۳) خرید و فروش اوراق بهادار
(۴) خرید و فروش مواد اولیه صنعتی

- ۶۳- آلودگی هوا و آب، چگونه اندازه‌گیری GNP را تحت تأثیر قرار می‌دهد؟
 (۱) آلودگی به‌طور کل نادیده گرفته می‌شود.
 (۲) آثار منفی آلودگی از GNP کم می‌شود.
 (۳) هر نوع هزینه تمیز کردن آلودگی از GNP کسر می‌شود.
 (۴) هر نوع هزینه تمیز کردن آلودگی به‌عنوان هزینه تولید به GNP اضافه می‌شود.
- ۶۴- سمت چپ و بالای منحنی LM، بیانگر کدام وضعیت است؟
 (۱) سطح درآمد بیشتر از درآمد تعادلی است.
 (۲) اضافه عرضه پول وجود دارد.
 (۳) نرخ بهره کمتر از نرخ بهره تعادلی است.
 (۴) اضافه تقاضای پول وجود دارد.
- ۶۵- اگر تابع تقاضای پول به صورت $M^d = 50 + 0.2Y - 10r$ باشد، ۱۰ واحد افزایش حجم پول، منحنی LM را چند واحد به طرف راست انتقال می‌دهد؟
 (۱) ۲۰ (۲) ۳۰ (۳) ۴۰ (۴) ۵۰
- ۶۶- کدام حالت منحنی IS به موازات خود به سمت راست انتقال می‌یابد؟
 (۱) مالیات‌ها افزایش یابد.
 (۲) عرضه پول افزایش یابد.
 (۳) مخارج دولت افزایش یابد.
 (۴) سرمایه‌گذاری مستقل بخش دولتی کاهش یابد.
- ۶۷- برای یک LM مشخص، کدام یک از معادلات IS دارای تأثیرگذاری بیشتر بر سیاست پولی است؟
 (۱) $r = 20 - 0.001Y$
 (۲) $r = 20 - 0.1Y$
 (۳) $r = 400 - 0.2Y$
 (۴) $r = 1000 - 4Y$
- ۶۸- هرچه سرعت گردش پول کم‌تر باشد، تقاضای پول است.
 (۱) معاملاتی - کم‌تر
 (۲) سفته‌بازی - بیش‌تر
 (۳) معاملاتی - بیش‌تر
 (۴) سفته‌بازی - کم‌تر
- ۶۹- مفهوم پول M_1 کدام است؟
 (۱) مسکوکات، اسکناس و سرمایه جاری مردم نزد بانک هستند.
 (۲) پولی که نزد بانک‌های خصوصی است.
 (۳) پولی که نزد بانک مرکزی است.
 (۴) مسکوکات و اسکناس هستند.
- ۷۰- با فرض آنکه سطح عمومی قیمت‌ها یکسال پس از سال پایه به ۱۴۸ افزایش یابد، نرخ تورم چند درصد بوده است؟
 (۱) ۴/۸ (۲) ۱۴/۸ (۳) ۴۸ (۴) ۱۴۸

اقتصادسنجی:

- ۷۱- وجود نمونه‌های بزرگ (مجانبی) در یک رگرسیون برای به‌دست آوردن کدام ویژگی برآوردهای OLS لازم است؟
 (۱) Adapting (۲) Unbiasness (۳) Efficiency (۴) Blue
- ۷۲- کدام نوع از متغیرها در یک رگرسیون عموماً غیرتصادفی فرض می‌شوند؟
 (۱) پارامتری (۲) اجزای اخلاص (۳) وابسته (۴) توضیحی
- ۷۳- آماره آزمون وایت جهت شناسایی ناهمسانی واریانس، دارای کدام نوع توزیع احتمال است؟
 (۱) % (۲) χ^2 (۳) t (۴) F

- ۷۴- از شاخص **Eigen value**، برای آزمون کدام پدیده استفاده می‌شود؟
 (۱) واریانس ناهمسانی (۲) خطای تصریح
 (۳) هم‌خطی (۴) خود همبستگی
- ۷۵- در یک مدل دو متغیر $Y_i = \beta_0 + \beta_1 X_i + u_i$ ، $\sum \hat{Y}_i^2$ برابر با کدام است؟
 (۱) $\sum x_i^2 \hat{\beta}_1^2$ (۲) $\sum X_i^2 \hat{\beta}_1^2$ (۳) $\sum x_i^2 \hat{\beta}_1$ (۴) $\sum X_i^2 \hat{\beta}_1$
- ۷۶- مفهوم جمله خطا در یک رگرسیون استاندارد کدام است؟
 (۱) $Y_i - \bar{Y}$ (۲) $(\hat{Y}_i - Y)^2$ (۳) $\hat{Y}_i - Y_i$ (۴) $Y_i - \hat{Y}_i$
- ۷۷- در مدل $Y_i = \beta_0 + \beta_1 X_i + u_i$ ، اگر فرضیه $H_0: \beta_0 = 0$ رد شود، کدام مورد صحیح است؟
 (۱) آماره t باید مجدداً محاسبه شود.
 (۲) عرض از مبدأ در مدل باقی می‌ماند.
 (۳) خط رگرسیون از مبدأ مختصات می‌گذرد.
 (۴) عرض از مبدأ را حذف کرده و مدل مجدداً تخمین زده می‌شود.
- ۷۸- در مورد مدل‌های بدون عرض از مبدأ، کدام صحیح است؟
 (۱) $\sum e_i^2$ برابر صفر است. (۲) R^2 می‌تواند منفی باشد.
 (۳) $\sum e_i$ همیشه صفر است. (۴) R^2 کوچک‌تر از یک و بزرگ‌تر از صفر است.
- ۷۹- در دو مدل $Y_{1t} = \beta_0 + \beta_1 X_{1t} + u_t$ و $Y_{2t} = \alpha_0 + \alpha_1 X_{1t} + \alpha_2 X_{2t} + u_t$ ، اگر مقدار R^2 برابر باشند در این صورت کدام عبارت صحیح است؟
 (۱) مدل دوم دارای \bar{R}^2 کوچک‌تر است. (۲) دو مدل دارای \bar{R}^2 یکسانی است.
 (۳) مدل دوم دارای \bar{R}^2 بزرگ‌تری است. (۴) نمی‌توان گفت کدام مدل دارای \bar{R}^2 بزرگ‌تری است.
- ۸۰- در مدل $Y_t = \beta_0 + \beta_1 X_t + \beta_2 Y_{t-1} + u_t$ وجود خودهمبستگی با کدام آزمون‌ها بررسی می‌شود؟
 (۱) WLS و h-test (۲) Durbin - Watson و h-test
 (۳) Breusch - Godfrey و h-Test (۴) Breusch - Pagan و Durbin - Watson
- ۸۱- برای شناسایی خطای تصریح در یک مدل از کدام آزمون استفاده می‌شود؟
 (۱) Orcutt (۲) Goldfeld and Quandt
 (۳) Ramsey's RESET (۴) Principle component
- ۸۲- روش تفاضلی مرتبه اول برای آزمون کدام مشکل استفاده می‌شود؟
 (۱) خطای تصریح (۲) واریانس ناهمسانی (۳) خودهمبستگی (۴) هم‌خطی
- ۸۳- کدام مورد، باعث خطای تصریح در یک مدل می‌شود؟
 (۱) پایین بودن درجه آزادی مدل
 (۲) حذف پارامتر عرض از مبدأ از مدل
 (۳) لحاظ کردن متغیر با وقفه زمانی و حذف کردن یک یا چند متغیر نامربوط از مدل
 (۴) اضافه کردن یک یا چند متغیر نامربوط و حذف کردن یک یا چند متغیر مربوط از مدل

۸۴- ابعاد ماتریس $\hat{u}'\hat{u}$ کدام است؟

(۱) $T \times K$ (۲) 1×1 (۳) $T \times 1$ (۴) $K \times 1$

۸۵- فرض کنید مدل $Y_t = \beta_0 + \beta_1 X_{1t} + \beta_2 X_{2t} + u_t$ برای ۲۵ مشاهده فصلی برآورد شده باشد، مقدار بحرانی t در

سطح ۵ درصد برای آزمون فرضیه $\begin{cases} H_0: \beta_2 = 1 \\ H_1: \beta_2 \neq 1 \end{cases}$ می‌تواند چقدر باشد؟

(۱) ۱/۶۴ (۲) ۱/۷۱ (۳) ۱/۹۶ (۴) ۲/۰۶

۸۶- خودهمبستگی مکانی در کدام یک از داده‌ها وجود دارد؟

(۱) مقطع زمانی و گروه انتخابی
(۲) سری زمانی و گروه انتخابی
(۳) مقطع زمانی و سری زمانی
(۴) ارتباطی به داده‌ها ندارد.

۸۷- در صورتی که محقق برای یک متغیر کیفی ۵ حالتی، ۵ متغیر مجازی در الگوی رگرسیونی

$Y = \alpha + \beta_1 X_1 + \beta_2 X_2 + \beta_3 X_3$ وارد کند، کدام حالت رخ می‌دهد؟

(۱) ۹ پارامتر برآورد می‌شود.
(۲) برآورد ضرایب امکان‌پذیر نخواهد بود.
(۳) برخی از متغیرها معنی‌دار خواهند شد.
(۴) تعداد متغیرهای معنی‌دار افزایش می‌یابد.

۸۸- در مطالعه‌ای، محقق قصد دارد تأثیر دریافت اعتبارات کشاورزی را بر بهره‌وری کشاورزی مورد بررسی قرار دهد. با

شرایط فوق دریافت اعتبارات، کدام مورد را در تابع رگرسیونی بهره‌وری متأثر می‌سازد؟

(۱) شیب رگرسیون در صورتی که صعودی باشد.
(۲) بدون تغییر عرض از مبدأ منجر به دو برابر شدن شیب می‌شود.
(۳) عرض از مبدأ، شیب رگرسیون و یا هر دو بسته به میزان آن باشد.
(۴) عرض از مبدأ، شیب رگرسیون و یا هر دو بسته به نتیجه آزمون باشد.

۸۹- با توجه به دو معادله رگرسیونی زیر کدام الگو از کارایی بالاتری برخوردار است؟

الگوی ۱: $Y = \alpha + \beta_1 X_1 + \beta_2 X_2$ $\sigma_{OLS}^2 = 0.75$ $R^2 = 0.98$

الگوی ۲: $Y = \alpha + \beta_1 X_1 + \beta_2 X_2$ $\sigma_{ML}^2 = 0.35$ $R^2 = 0.85$

(۱) الگوی ۱ (۲) الگوی ۲

(۳) تفاوتی با هم ندارند.
(۴) بهتر است دو الگو در هم ادغام و برآورد شوند.

۹۰- در یک رگرسیون با ویژگی‌های قضیه مارکف، کدام گزینه درباره توزیع احتمال اجزای اخلال و متغیر وابسته

صحیح است؟

(۱) توزیع آن‌ها ربطی به هم ندارند.
(۲) واریانس توزیع آن‌ها متفاوت است.
(۳) میانگین توزیع آن‌ها متفاوت است.
(۴) توزیع آن‌ها عین هم هستند.

اقتصاد منابع طبیعی:

۹۱- اگر تابع رشد آبیان صید و هزینه آن به ترتیب به صورت زیر باشد، تعادل طبیعی (بیولوژیک) چقدر است؟

$(f(Q) = 0.02Q - 0.0000001Q^2)$, $(H = 0.001QE)$, $(Tc = 2E)$

(۱) ۲۰۰۰ (۲) ۵۰۰۰

(۳) ۸۰۰۰ (۴) ۱۰۰۰۰

- ۹۲- اقتصاد اکولوژی در مقایسه با اقتصاد محیط زیست، کدام ویژگی را دارد؟
 (۱) در اقتصاد اکولوژی، تنها موجودات زنده از اهمیت ویژه‌ای برخوردار هستند.
 (۲) در اقتصاد اکولوژی، ارزش اقتصادی طبیعت و منابع موجود در آن قابل برآورد نیست.
 (۳) در اقتصاد اکولوژی، منابع طبیعی و طبیعت از اهمیت بسیار بیش‌تری برخوردار هستند.
 (۴) در اقتصاد اکولوژی، اقتصاد به‌عنوان زیربخشی از طبیعت و منابع موجود آن محسوب می‌شود.
- ۹۳- نقطه بهینه قطع درختان، در اقتصاد جنگل تابع کدام عوامل است؟
 (۱) هزینه‌های احداث جنگل و رشد آثار جانبی (۲) هزینه دستمزد نیروی کار و احداث جنگل
 (۳) قیمت هر متر مکعب چوب و هزینه‌های احداث جنگل (۴) قیمت چوب و آثار جانبی
- ۹۴- مارشال، تحلیل اقتصادی تخریب محیط زیست را از کدام طریق ارائه نمود؟
 (۱) اثرات داخلی (۲) صرفه‌های جانبی (۳) بازده نزولی (۴) ناتوانی بازار
- ۹۵- رانت در ثنوری ریکاردو، ناشی از کدام است؟
 (۱) موقعیت مکانی (۲) هزینه حمل‌ونقل
 (۳) تقاضای مصرف‌کنندگان (۴) کیفیت زمین و قدرت باروری آن
- ۹۶- تابع درآمد برای بنگاهی که در زمینه کشت و قطع درختان فعالیت می‌کند، برابر با $R(t) = 20t - 60$ و هزینه کاشت (اولیه) برابر با $c_0 = 80$ است، زمان بهینه قطع درختان برای این بنگاه با نرخ بهره 20% چقدر است؟
 (۱) $t = 8$ (۲) $t = 12$ (۳) $t = 16$ (۴) $t = 22$
- ۹۷- در مورد کنترل فعالیت‌های صیادی با استفاده از مالیات بر صید و سهمیه‌بندی صید، گزینه صحیح کدام است؟
 (۱) در مالیات بر صید، قطعاً سود صیادان حداکثر می‌شود.
 (۲) در سهمیه‌بندی صید، قطعاً تلاش به‌صورت بهینه تعیین می‌شود.
 (۳) در مالیات بر صید، مابه‌التفاوت درآمد قبل و بعد از مالیات نصیب دولت خواهد شد.
 (۴) در سهمیه‌بندی صید، مابه‌التفاوت درآمد قبل و بعد از سهمیه‌بندی نصیب دولت خواهد شد.
- ۹۸- در بهره‌برداری خصوصی و آزاد منابع شیلاتی، کدام گزینه صحیح است؟
 (۱) صید بهینه در حالت دسترسی آزاد جایی است که رانت اقتصادی حداکثر باشد.
 (۲) صید بهینه در حالت دسترسی خصوصی جایی است که رانت اقتصادی حداکثر باشد.
 (۳) تلاش بهینه در بهره‌برداری خصوصی معادل تلاش بهینه از دیدگاه بیولوژیست‌ها است.
 (۴) تلاش بهینه در بهره‌برداری آزاد معادل تلاش بهینه از دیدگاه بیولوژیست‌ها است.
- ۹۹- گزینه صحیح در مورد اثرات بیرونی کدام است؟
 (۱) اثرات بیرونی نتیجه هزینه خصوصی است و انتقال پول در جامعه را نشان می‌دهد.
 (۲) اثرات بیرونی نتیجه هزینه خصوصی است و سود و زیان واقعی در جامعه را نشان می‌دهد.
 (۳) اثرات بیرونی نتیجه ناتوانی بازار است و فناوری انتقال پول در جامعه را نشان می‌دهد.
 (۴) اثرات بیرونی نتیجه ناتوانی بازار است و فناوری سود و زیان واقعی را در جامعه نشان می‌دهد.
- ۱۰۰- در یک برنامه بهینه قطع درختان و کاشت مجدد آن‌ها (تناوب نامحدود)، زمان بهینه قطع درختان کدام مورد است؟
 (۱) زمانی که نرخ بازدهی حاصل از رشد درختان با نرخ تنزیل برابر باشد.
 (۲) زمانی که نرخ بازدهی حاصل از رشد درختان و هزینه نگهداری با نرخ تنزیل برابر باشد.
 (۳) زمانی که سود حاصل از تأخیر در قطع درختان و نرخ تنزیل با هزینه تأخیر در کاشت درختان جدید برابر باشد.
 (۴) زمانی که سود حاصل از تأخیر در قطع درختان با هزینه تأخیر در کاشت درختان جدید و نرخ تنزیل برابر باشد.

۱۰۱- تعداد بهینه دام در یک مرتع در نقطه‌ای است که در آن نقطه کدام شرط برقرار باید باشد؟

$$(۱) \quad MP > \Delta P, \quad MP \leq \Delta P$$

$$(۲) \quad MP > \Delta P, \quad MP < \Delta P$$

$$(۳) \quad MP > \Delta P, \quad MP = \Delta P$$

$$(۴) \quad AP = MP, \quad MP = \Delta P$$

۱۰۲- یکی از مهم‌ترین عوامل تعیین کننده نرخ تنزیل پروژه‌های محیط زیستی کدام است؟

(۱) نرخ رشد اقتصادی

(۲) نرخ بهره رایج در بازار سرمایه

(۳) نرخ برگشت سرمایه برای پروژه‌های عمرانی

(۴) نرخ تغییر مطلوبیت نهایی حاصل از بهبود کیفیت محیط زیست

۱۰۳- اگر X و Y نمایشگر کالا و I و K نمایشگر نهاده‌های تولید باشند، کدام یک از توابع، اثر بیرونی مصرف‌کننده - مصرف‌کننده را نشان می‌دهد؟

$$(۱) \quad U^A(X^A, Y^A, Y)$$

$$(۲) \quad X(K^X, L^X, Y)$$

$$(۳) \quad U^A(X^A, Y^A, X^B)$$

$$(۴) \quad X(K^X, L^X, Y^A)$$

۱۰۴- اساسی‌ترین هدف در مالیات پیگویی کدام است؟

(۱) درونی کردن اثرات جانبی

(۲) درصد میزان آلودگی

(۳) کاهش مصرف منابع آلاینده

(۴) کاهش تولید

۱۰۵- مهم‌ترین مزیت روش ارزش‌گذاری مشروط کدام است؟

(۱) عدم نیاز به مدل پیچیده ریاضی برای تحلیل آن

(۲) جمع‌آوری داده‌های آن از طریق پرسش‌نامه

(۳) برآورد ارزش کلیه کالاها و خدمات محیط زیست

(۴) برآورد ساده و جمع‌آوری داده‌ها به سهولت

۱۰۶- در نمودار مربوط به نظریه دیوید ریکاردو، محور افقی و محور عمودی به ترتیب کدام موارد هستند؟

(۱) تولید منهای رانت و جمعیت

(۲) جمعیت و تولید کل منهای رانت

(۳) جمعیت و تولید

(۴) رانت و جمعیت

۱۰۷- تابع صید در کشتش تولیدی برای کدام نهاده‌ها برابر با یک است؟

(۱) ذخایر آبزیان - فروش آبزیان

(۲) فروش آبزیان - تعداد صیادان

(۳) ذخایر آبزیان - تلاش صیادی

(۴) تعداد بهینه صید - تلاش صیادی

۱۰۸- در روش هزینه سفر برای ارزش‌گذاری محیط زیست رابطه بین کدام موارد تحت بررسی قرار می‌گیرد؟

(۱) هزینه سفر - تعداد سفرها

(۲) تعداد مسافران - هزینه سفر

(۳) مسافت بین شهرها - تعداد مسافران

(۴) هزینه سفر - سرعت دسترسی به مقصد

۱۰۹- اگر ارزش حال برداشت از جنگل مثبت باشد، امکان کدام مورد از جنگل وجود دارد؟

(۱) گسترش

(۲) اخذ مالیات

(۳) برداشت

(۴) احداث

۱۱۰- کدام مورد، ویژگی توسعه پایدار تلقی می‌شود؟

(۱) منابع طبیعی یکی از عوامل تولید با قابلیت جانشینی

(۲) فعالیت‌های تخصصی، متراکم و در مقیاس بزرگ

(۳) مدیریت و برنامه‌ریزی ساده‌تر

(۴) بستر توسعه بودن منابع طبیعی

اقتصاد توسعه و سیاست کشاورزی:

- ۱۱۱- در الگوی چرخه سیاست گذاری، کدام مرحله از وظایف اصلی «تحلیل سیاست کشاورزی» است؟
 (۱) ارزشیابی سیاست
 (۲) انتخاب بهترین سیاست
 (۳) اجرای بهترین سیاست
 (۴) پیامدهای سیاست
- ۱۱۲- یک چارچوب تحلیل سیاست های کشاورزی شامل کدام مؤلفه ها هستند؟
 (۱) پیامدها، ابزارها، رهیافت ها
 (۲) محدودیت، اثرات، پیامدها
 (۳) ابزارها، سیاست ها، رهیافت ها
 (۴) اهداف، محدودیت، ابزارها
- ۱۱۳- کدام یک از جنبه های مداخله دولت در بازار، اثرات جانبی اختلال آمیز بیش تری به دنبال دارد؟
 (۱) کنترل نهاده های تولید
 (۲) سیاست های دستوری
 (۳) غیر قیمتی
 (۴) قیمتی
- ۱۱۴- کدام تغییرات، اثر ارزشی (مادی) سیاست خرید تضمینی گندم است؟
 (۱) تقاضای نان
 (۲) تقاضای نهاده ها
 (۳) تولید گندم
 (۴) رفاه اجتماعی
- ۱۱۵- در صورتی که سهم بخش کشاورزی در تولید ناخالص داخلی ۲۵ درصد باشد و نرخ رشد بخش کشاورزی دو برابر نرخ رشد بخش غیر کشاورزی باشد، آنگاه سهم بخش کشاورزی در رشد اقتصادی چند درصد است؟
 (۱) ۱۰
 (۲) ۲۰
 (۳) ۳۰
 (۴) ۴۰
- ۱۱۶- کدام موارد مربوط به اعمال سیاست قیمت کف (تضمینی) است؟
 (۱) سهمیه بندی - صادرات
 (۲) پرداخت جبرانی - خرید مازاد
 (۳) سهمیه بندی - واردات
 (۴) واردات - پرداخت جبرانی
- ۱۱۷- افزایش نرخ های مالیات بخش کشاورزی و افزایش قیمت های نسبی کشاورزی به ترتیب باعث کدام موارد می شوند؟
 (۱) خروج مرئی سرمایه از بخش کشاورزی - ورود نامرئی سرمایه به بخش کشاورزی
 (۲) خروج نامرئی سرمایه از بخش کشاورزی - خروج نامرئی سرمایه از بخش کشاورزی
 (۳) ورود مرئی سرمایه به بخش کشاورزی - ورود نامرئی سرمایه به بخش کشاورزی
 (۴) ورود نامرئی سرمایه به بخش کشاورزی - خروج نامرئی سرمایه از بخش کشاورزی
- ۱۱۸- در مدل هارود و همچنین در مدل دومار به ترتیب از کدام موارد استفاده شده است؟
 (۱) سه نرخ رشد - دو نرخ رشد
 (۲) اصل شتاب - ضریب تکاثر
 (۳) ضریب تکاثر - اصل شتاب
 (۴) یک نرخ رشد - سه نرخ رشد
- ۱۱۹- مهم ترین شکست بازار و مهم ترین شکست دولت به ترتیب کدام موارد هستند؟
 (۱) اطلاعات - انحصار
 (۲) پروژه های زیرساختی - اطلاعات
 (۳) نابرابری - ناکارایی
 (۴) انحصار - هزینه ها
- ۱۲۰- در مورد قیمت تضمینی کدام عبارت درست است؟
 (۱) معادل قیمت کف بازار که در حد هزینه تولید کشاورز در نظر گرفته می شود.
 (۲) در سطح بالاتر از قیمت کف بازار برای هر منطقه محاسبه می شود.
 (۳) در سطح پایین تر از هزینه تولید سالانه کشاورز در نظر گرفته می شود.
 (۴) معادل قیمت کف بازار که در حد قیمت مرز تعیین می شود.

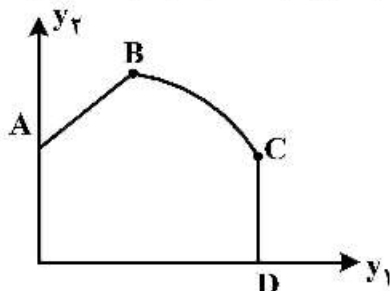
- ۱۲۱- مهم‌ترین هدف سیاست‌های حمایتی کشاورزی کدام موارد هستند؟
- ۱) رونق تولید در صنایع جانبی و فراوری محصولات کشاورزی
 - ۲) قطع وابستگی به واردات مواد غذایی و نیل به خودکفایی
 - ۳) افزایش نرخ رشد تولید و حفظ سطح مطلوب درآمد کشاورزان
 - ۴) بهبود ساختار تولید کشاورزی و رفاه روستاییان
- ۱۲۲- به کدام دلایل می‌توان گفت در کشورهای در حال توسعه قیمت‌های بازاری بیانگر منافع و هزینه‌های اجتماعی نیستند؟
- ۱) کم‌تر از ارزش واقعی پول رایج، قیمت گذاشته می‌شود.
 - ۲) نرخ‌های دستمزد پایین‌تر از قیمت‌های خیالی هستند.
 - ۳) نرخ‌های دستمزد بالاتر از هزینه فرصت‌های از دست رفته اجتماعی تعیین می‌شود.
 - ۴) قیمت کالاها نمایانگر هزینه فرصت‌های از دست رفته واقعی تولید نیست.
- ۱۲۳- اهداف سیاست کشاورزی از نظر ماهیت در کدام مورد درست اشاره نشده است؟
- ۱) افزایش حجم تولید (اقتصادی)
 - ۲) اختصاصاً بهبود سطح زندگی روستایی (اقتصادی)
 - ۳) کاهش فقر اجتماعی (اجتماعی)
 - ۴) قطع وابستگی از سایر کشورها (سیاسی)
- ۱۲۴- منظور از آزادی که یکی از ارزش‌های توسعه اقتصادی است چه می‌باشد؟
- ۱) جنبه فرهنگی
 - ۲) جنبه سیاسی
 - ۳) افزایش رفاه افراد
 - ۴) گسترش دامنه انتخاب
- ۱۲۵- تغییر نسبت شاخص قیمت خوراکی‌ها و آشامیدنی‌ها در مناطق روستایی به شاخص میانگین درآمد خانوارهای روستایی، تغییرات کدام یک از مؤلفه‌های امنیت غذایی در مناطق روستایی را نشان می‌دهد؟
- ۱) کفایت غذا برای ادامه زندگی و فعالیت
 - ۲) دسترسی اقتصادی به غذا
 - ۳) دسترسی فیزیکی به غذا
 - ۴) سلامت غذایی در جامعه
- ۱۲۶- کاربرد شاخص معیار کلی حمایت (AMS) در کدام مورد است؟
- ۱) در جهت تدوین الگوی کشت بهینه براساس سیاست‌های حمایتی
 - ۲) برای تعیین و اندازه‌گیری میزان تعهدات کشورهای عضو WTO
 - ۳) برای محاسبه درجه رقابت‌پذیری بخش کشاورزی
 - ۴) به منظور اندازه‌گیری آثار سیاست‌های حمایتی بخش کشاورزی
- ۱۲۷- در الگوی توسعه القایی، پیشرفت تکنولوژی، عمدتاً تحت تأثیر کدام مورد است؟
- ۱) سیاست‌های دولت
 - ۲) تغییر قیمت‌های نسبی عوامل تولید
 - ۳) پایین بودن بهره‌وری عوامل تولید
 - ۴) ظرفیت بخش صنعت در تجاری‌سازی اختراعات
- ۱۲۸- شاخص‌های توسعه پایدار از نظر کمیته توسعه پایدار سازمان ملل متحد شامل کدام ابعاد هستند؟
- ۱) اجتماعی، اقتصادی و زیست محیطی
 - ۲) فنی، اقتصادی و فرهنگی
 - ۳) فرهنگی، اقتصادی و زیست محیطی
 - ۴) فنی، زیست محیطی و اقتصادی
- ۱۲۹- از نظر تودارو، توسعه شامل کدام موارد هستند؟
- ۱) تغییر در دیدگاه‌ها و ایجاد فرهنگ توسعه
 - ۲) تغییر در ساختارها و بالابردن فرهنگ اجتماعی
 - ۳) تغییر در نهادها، ساختارها و بالابردن فرهنگ اجتماعی
 - ۴) تغییر در نهادها، ساختارها، دیدگاه‌ها و ایجاد فرهنگ توسعه

۱۳۰- رفاه گمشده (زیان مرده) تولیدکنندگان در اعمال سیاست قیمت کف، در روش پرداخت جبرانی روش خرید مازاد است.

- (۱) به اندازه (۲) بیش تر از (۳) کم تر از (۴) بی تأثیر از

مدیریت مزرعه:

۱۳۱- اگر منحنی امکانات تولید دو محصول Y_1 و Y_2 به شکل زیر باشد، کدام گزینه در مورد رابطه بین دو محصول صحیح است؟



- (۱) در دامنه BC دو محصول رقیب و در دامنه CD دو محصول متمم هستند.
 (۲) در دامنه AB دو محصول رقیب و در دامنه CD دو محصول متمم هستند.
 (۳) در دامنه AB دو محصول مکمل و در دامنه CD دو محصول مکمل هستند.
 (۴) در دامنه BC دو محصول مکمل و در دامنه CD دو محصول مکمل هستند.

۱۳۲- اگر تابع هزینه یک محصول به صورت $TC = Y^2 - 4Y + 50$ و قیمت آن برابر ۸ ریال باشد، پر سودترین مقدار تولید محصول برابر کدام است؟

- (۱) ۲ (۲) ۴ (۳) ۶ (۴) ۸

۱۳۳- کشاورز در چه زمانی اقدام به خرید یک نهاده سرمایه‌ای می‌کند؟

- (۱) ارزش حال درآمدها عددی مثبت باشد.
 (۲) ارزش حال خالص مربوط مساوی صفر باشد.
 (۳) هزینه فرصت به کارگیری نهاده از هزینه خرید کم تر باشد.
 (۴) مجموع ارزش حال درآمدها از ارزش حال هزینه بزرگ تر باشد.

۱۳۴- برای این که سرمایه‌گذاری در طرحی قابل قبول باشد، بایستی نرخ بازدهی سرمایه هزینه فرصت سرمایه باشد.

- (۱) متفاوت از (۲) کوچک تر از (۳) بزرگ تر از (۴) برابر

۱۳۵- ملاک تصمیم‌گیری برای فعالیت یک واحد تولیدی در کوتاه‌مدت و بلندمدت به ترتیب توجه به کدام هزینه‌ها است؟

- (۱) ثابت و ثابت (۲) متغیر و کل (۳) کل و متغیر (۴) ثابت و متغیر

۱۳۶- ارزش اقتصادی یک نهاده شبه ثابت با مشتق‌گیری از تابع نسبت به آن تعیین می‌شود.

- (۱) تولید - مقدار (۲) هزینه - مقدار (۳) تولید - قیمت (۴) سود - قیمت

۱۳۷- مطابق اصل هتلینگ چنانچه از تابع سود نسبت به قیمت مشتق گرفته شود نتیجه تابع خواهد بود.

- (۱) محصول - عرضه محصول (۲) نهاده - تقاضای نهاده
 (۳) محصول - هزینه (۴) نهاده - هزینه

۱۳۸- زارعی با سه محدودیت زمین، سرمایه و نیروی کار روبه‌رو است، که مقدار در دسترس آن‌ها به ترتیب ۳۶، ۴۰ و

۲۸ واحد است. در صورتی که قیمت سایه‌ای این سه نهاده به ترتیب $\frac{1}{4}$ ، $\frac{2}{5}$ و ۰ (صفر) باشد، حداکثر بازده

برنامه‌ای زارع (مقدار بهینه) چقدر است؟

- (۱) ۲۷ (۲) ۳۰ (۳) ۳۴ (۴) ۳۸

۱۳۹- اگر قیمت سایه‌ای سرمایه برابر با ۲۰ واحد پول باشد، کدام گزینه صحیح است؟

- (۱) مازاد سرمایه وجود دارد و افزایش یک واحد آن تقریباً ۲۰ واحد به تابع هدف اضافه می‌کند.
 - (۲) مازاد سرمایه وجود دارد و افزایش یک واحد آن باعث کاهش تابع هدف به میزان ۲۰ واحد می‌شود.
 - (۳) کمبود سرمایه وجود دارد و افزایش یک واحد آن باعث کاهش تابع هدف به میزان ۲۰ واحد می‌شود.
 - (۴) کمبود سرمایه وجود دارد و افزایش یک واحد آن تقریباً ۲۰ واحد به تابع هدف اضافه می‌کند.
- ۱۴۰- در صورتی که سهم دان مرغ در هزینه‌های تولید آن ۶۰ درصد باشد و قیمت این نهاده به میزان ۳/۵ درصد افزایش یابد، هزینه‌های تولید مرغ چند درصد افزایش می‌یابد؟

- (۱) ۰/۹۵ (۲) ۲/۱ (۳) ۵/۵ (۴) ۹/۵

۱۴۱- چنانچه تولید محصول گندم (y) به صورت تابعی از نهاده کود شیمیایی (x) به قرار رابطه $y = -2x^2 + 6x + 5$ باشد، تابع تقاضای نهاده کود شیمیایی کدام است؟

$$x = \frac{2}{3} - \frac{4p_x}{p_y} \quad (۲) \qquad x = \frac{3}{2} - \frac{p_x}{4p_y} \quad (۱)$$

$$x = \frac{2}{3} - \frac{p_y}{p_x} \quad (۴) \qquad x = \frac{3}{2} + \frac{p_y}{p_x} \quad (۳)$$

۱۴۲- اگر مدیر مزرعه، نهاده را قبلاً تهیه کرده باشد، هزینه فرصت آن برابر کدام است؟

- (۱) تفاوت قیمت خرید با قیمت فعلی آن است.
 - (۲) مبلغ لازم برای خرید آن نهاده در پردرآمدترین کاربرد است.
 - (۳) مبلغی که می‌تواند نهاده را به آن قیمت بفروشد.
 - (۴) مبلغی که می‌تواند نهاده را به آن قیمت خریداری کند.
- ۱۴۳- در چه حالتی مسئله تصمیم‌گیری در مورد تولید دو محصول فقط به انتخاب یک محصول تقلیل می‌یابد؟

- (۱) نسبت جایگزینی نهائی آن‌ها ثابت باشد.
- (۲) نسبت جایگزینی نهائی آن‌ها نزولی باشد.
- (۳) نسبت جایگزینی نهائی آن‌ها صعودی باشد.
- (۴) تولید دو محصول در ناحیه اقتصادی صورت گیرد.

۱۴۴- اگر در فرایند تولید یک محصول بازده نسبت به مقیاس وجود داشته باشد در این صورت افزایش می‌یابد.

- (۱) نزولی - کارایی واحد تولیدی
- (۲) صعودی - بهره‌وری عوامل
- (۳) نزولی - بهره‌وری عوامل
- (۴) صعودی - کارایی واحد تولیدی

۱۴۵- پیش‌بینی نیازهای آینده یک واحد تولیدی در زمینه دستیابی به فناوری‌های نوین در کدام حوزه فعالیت مدیر جای دارد؟

- (۱) مالی (۲) تجاری (۳) فنی (۴) حسابداری

۱۴۶- اگر نرخ جانشینی x_1 به جای x_2 ، $(\frac{\Delta x_2}{\Delta x_1})$ کوچک‌تر از نسبت قیمت x_1 به x_2 ، $(\frac{p_{x_1}}{p_{x_2}})$ باشد، برای حداکثرسازی

سود کدام اقدام باید صورت گیرد؟ (x_1 و x_2 نهاده‌های تولید هستند).

- (۱) x_1 باید جایگزین x_2 شود.
- (۲) x_2 باید جایگزین x_1 شود.
- (۳) تنها نهاده x_1 باید مورد استفاده قرار گیرد.
- (۴) تنها نهاده x_2 باید مورد استفاده قرار گیرد.

۱۴۷- هزینه‌های متغیر و ثابت تولید یک هکتار گندم برای کشاورزی به ترتیب ۸۰ و ۴۰ میلیون ریال است. اگر عملکرد مورد انتظار کشاورز ۴۰۰۰ کیلوگرم در هکتار باشد، قیمت سربه‌سری چند هزار ریال است؟

- (۱) ۱۰ (۲) ۲۰ (۳) ۳۰ (۴) ۴۰

۱۴۸- در یک مسئله برنامه‌ریزی خطی قیمت سایه‌ای نیروی کار معادل ۷۰ واحد پولی است. پیامد آن، کدام است؟

(۱) افزایش نیروی کار به اندازه یک واحد تأثیری روی سود کشاورز ندارد.

(۲) دستمزد نیروی کار در مزرعه ۷۰ واحد پولی است.

(۳) تولید نهایی نیروی کار ۷۰ واحد پولی است.

(۴) مزرعه در مورد نیروی کار با محدودیت مواجه است.

۱۴۹- نسبت جاری برای یک واحد تولیدی معادل ۲ و ارزش بدهی‌های جاری آن برابر ۷۰ هزار ریال است. اگر ارزش دارایی‌های غیرجاری این واحد ۱۲۰ هزار ریال و سرمایه شخصی او معادل ۱۰۰ هزار ریال باشد، مجموع بدهی‌های

این واحد تولیدی چند هزار ریال است؟

- (۱) ۱۰۰ (۲) ۱۶۰ (۳) ۱۹۰ (۴) ۲۲۰

۱۵۰- در بودجه گردش نقدینة، موازنه نقدی پایان ماه با استفاده از کدام موارد محاسبه می‌شود؟

(۱) ورودی نقدی - خروجی نقدی - مقدار وام جدید

(۲) موجودی نقدی - مقدار وام جدید - خروجی نقدی

(۳) ورودی نقدی - خروجی نقدی - بازپرداخت اصل و بهره وام‌های کوتاه‌مدت

(۴) موجودی نقدی - مقدار وام جدید - بازپرداخت اصل و بهره وام‌های کوتاه‌مدت

سایت کنکور

Konkur.in



سایت کنکور

Konkur.in