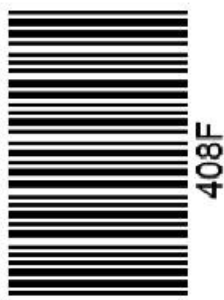


کد کنترل

408

F



408F

عصر پنج‌شنبه

۱۳۹۹/۵/۲



جمهوری اسلامی ایران
وزارت علوم، تحقیقات و فناوری
سازمان سنجش آموزش کشور

«اگر دانشگاه اصلاح شود مملکت اصلاح می‌شود.»
امام خمینی (ره)

آزمون ورودی دوره‌های کارشناسی ارشد ناپیوسته داخل - سال ۱۳۹۹

فرش - کد (۱۳۶۳)

تعداد سؤال: ۱۱۰ مدت پاسخ‌گویی: ۱۰۵ دقیقه

عنوان مواد امتحانی، تعداد و شماره سؤالات

ردیف	مواد امتحانی	تعداد سؤال	از شماره	تا شماره
۱	زبان عمومی و تخصصی (انگلیسی)	۳۰	۱	۳۰
۲	تاریخ فرش ایران و جهان	۲۰	۳۱	۵۰
۳	تولید فرش (مواد اولیه، بافت و رنگرزی)	۳۰	۵۱	۸۰
۴	شناخت فرش (طرح و نقش، اقتصاد و ارزیابی)	۳۰	۸۱	۱۱۰

این آزمون نمره منفی دارد.

استفاده از ماشین حساب مجاز نیست.

حق چاپ، تکثیر و انتشار سؤالات به هر روش (الکترونیکی و...) پس از برگزاری آزمون، برای تمامی اشخاص حقیقی و حقوقی تنها با مجوز این سازمان مجاز می‌باشد و یا متخلفین برابر مقررات رفتار می‌شود.

۱۳۹۹

* داوطلب گرامی، عدم درج مشخصات و امضا در مندرجات جدول ذیل، به منزله عدم حضور شما در جلسه آزمون است.

اینجانب با شماره داوطلبی با آگاهی کامل، یکسان بودن شماره صندلی خود را با شماره داوطلبی مندرج در بالای کارت ورود به جلسه، بالای پاسخنامه و دفترچه سؤالات، نوع و کد کنترل درج شده بر روی دفترچه سؤالات و پائین پاسخنامه‌ام را تأیید می‌نمایم.

امضا:

زبان عمومی و تخصصی (انگلیسی):

PART A: Vocabulary

Directions: Choose the word or the phrase (1), (2), (3), or (4) that best completes each sentence. Then mark the answer on your answer sheet.

- 1- It had not rained on the prairie for several months. Because of the drought, the climate had become very -----.
1) unsteady 2) rigid 3) intense 4) arid
- 2- Deserted for six months, the property began to look more like a jungle and less like a residence—weed grew ----- in the front yard.
1) unchecked 2) unjustified 3) complicated 4) scanty
- 3- Can you please ----- this last part of the lesson for me; I'm not sure I understood.
1) recapitulate 2) identify 3) postulate 4) recount
- 4- Gerry's dissatisfaction with our work was ----- in his expression, although he never criticized us directly.
1) vulnerable 2) bright 3) implicit 4) humble
- 5- The world's coal, oil and gas ----- are finite; one day they will run out, so think now about what you can do to consume less.
1) appliances 2) deposits 3) relics 4) amenities
- 6- You are recommended to use mnemonics to help you ----- important items of information.
1) enumerate 2) expose 3) recall 4) withdraw
- 7- The lifespan of a mayfly is -----, lasting from a few hours to a couple of days.
1) imprecise 2) ephemeral 3) superficial 4) swift
- 8- His words to the press were deliberately -----; he didn't deny the reports but neither did he confirm them.
1) mutual 2) essential 3) dogmatic 4) equivocal
- 9- Hundreds of people had come to see a popular satire, but during the performance a fire started in the theater, and the audience and actors had to ----- the building immediately.
1) expel 2) evacuate 3) disperse 4) detach
- 10- Computers have helped solve some of the mathematical ----- which have puzzled man for many centuries.
1) conundrums 2) caprices 3) artifacts 4) chronologies

PART B: Cloze Test

Directions: Read the following passage and decide which choice (1), (2), (3), or (4) best fits each space. Then mark the answer on your answer sheet.

When Newton arrived at Cambridge, the Scientific Revolution of the 17th century was already in full force. The heliocentric view of the universe—theorized by astronomers Nicolaus Copernicus and Johannes Kepler, (11) ----- refined by Galileo—was well known in most European academic circles.

Philosopher René Descartes had begun to formulate a new concept of nature (12) ----- an intricate, impersonal and inert machine. (13) -----, like most universities in Europe, Cambridge was steeped (14) ----- Aristotelian philosophy and a view of nature resting on a geocentric view of the universe, (15) ----- with nature in qualitative rather than quantitative terms.

- | | | | | |
|-----|------------------|--------------|---------------|--------------------|
| 11- | 1) and was later | 2) and later | 3) later was | 4) which was later |
| 12- | 1) like | 2) such as | 3) as | 4) the same |
| 13- | 1) Although | 2) As though | 3) Because | 4) Yet |
| 14- | 1) in | 2) for | 3) with | 4) of |
| 15- | 1) dealt | 2) dealing | 3) by dealing | 4) and was dealt |

PART C: Reading Comprehension

Directions: Read the following three passages and answer the questions by choosing the best choice (1), (2), (3), or (4). Then mark the correct choice on your answer sheet.

PASSAGE 1:

Although isolated instances of carpet production pre-date the Muslim invasion of Spain, the Hispano-Moresque examples are the earliest significant body of European-made carpets. Documentary evidence shows production beginning in Spain as early as the 10th century AD. The earliest extant Spanish carpet, the so-called Synagogue carpet in the Museum of Islamic Art, Berlin, is a unique survival dated to the 14th century. The earliest group of Hispano-Moresque carpets, Admiral carpets, has an all-over geometric, repeat pattern punctuated by blazons of noble, Christian Spanish families. The variety of this design was analyzed most thoroughly by May Beattie. Many of the 15th-century, Spanish carpets rely heavily on designs originally developed on the Anatolian Peninsula. Carpet production continued after the Reconquest of Spain and eventual expulsion of the Muslim population in the 15th century. 16th-century Renaissance Spanish carpet design is a derivative of silk textile design. Some of the most popular motifs are wreaths, acanthus leaves and pomegranates. During the Muslim period production took place in Alcaraz in the province of Murcia, as well as being recorded in other towns. Carpet production after the Christian Reconquest continued in Alcaraz while Cuenca, first recorded as a weaving centre in the 12th century, became increasingly important, and was dominant in the 17th and early 18th c. Carpets of completely different French based designs

began to be woven in a royal workshop, the Royal Tapestry Factory (RTF) in Madrid in the 18th century. Cuenca was closed down by the royal degree of Carlos IV in the late 18th c. to stop it competing with the new workshop. Madrid continued as a weaving centre through to the 20th c., producing brightly coloured carpets most of whose designs are strongly influenced by French carpet design, and which are frequently signed and dated in the outer stripe.

- 16- **We may understand from the passage that -----.**
 1) Spanish carpets are similar to Synagogue carpets
 2) May Beattie is an expert on Admiral carpets
 3) European carpets are mostly Hispano-Moresque
 4) early Hispano-Moresque had floral designs
- 17- **We may conclude from the passage that modern French carpet designs -----.**
 1) are brightly coloured
 2) include acanthus leaves
 3) follow RTF designs
 4) exclude geometric patterns
- 18- **The passage points to the fact that carpet production in Spain ----- of the country.**
 1) did not stop with the Reconquest
 2) started with the Muslim invasion
 3) is special to the province Alcaraz
 4) was not limited to Northern areas
- 19- **According to the passage, the Spanish weaving centre Cuenca -----.**
 1) produced silk carpets mostly of derivative designs
 2) continued as a weaving centre through to the 20th c.
 3) was more important in the 17th than in the 12th c.
 4) caused the closure of the Royal Tapestry Factory
- 20- **The word 'Peninsula' in the passage (underlined) refers to a group / body of -----.**
 1) 'designers' 2) 'water' 3) 'workshops' 4) 'land'

PASSAGE 2:

Natural dyes are dyes or colorants derived from plants, invertebrates, or minerals. The majority of natural dyes are vegetable dyes from plant sources—roots, berries, bark, leaves, and wood—and other biological sources such as fungi and lichens. Archaeologists have found evidence of textile dyeing dating back to the Neolithic period. In China, dyeing with plants, barks and insects has been traced back more than 5,000 years. The essential process of dyeing changed little over time. Typically, the dye material is put in a pot of water and then the textiles to be dyed are added to the pot, which is heated and stirred until the color is transferred. Textile fibre may be dyed before spinning ('dyed in the wool'), but most textiles are 'yarn-dyed' or 'piece-dyed' after weaving. Many natural dyes require the use of chemicals called mordants to bind the dye to the textile fibres; tannin from oak galls, salt, natural alum, vinegar, and ammonia from stale urine were used by early dyers. Many mordants, and some dyes themselves, produce strong odors, and large-scale dyeworks were often isolated in their own districts. Throughout history, people have dyed their textiles using common, locally available materials, but scarce dyestuffs that produced brilliant and permanent colors such as the natural invertebrate dyes, Tyrian purple and crimson kermes, became highly prized luxury items in the ancient and medieval world. Plant-based dyes such as woad, indigo, saffron, and madder were raised commercially and were important trade goods in the economies of Asia and Europe. Across Asia and Africa, patterned fabrics were produced using resist dyeing techniques to control the absorption of color in piece-

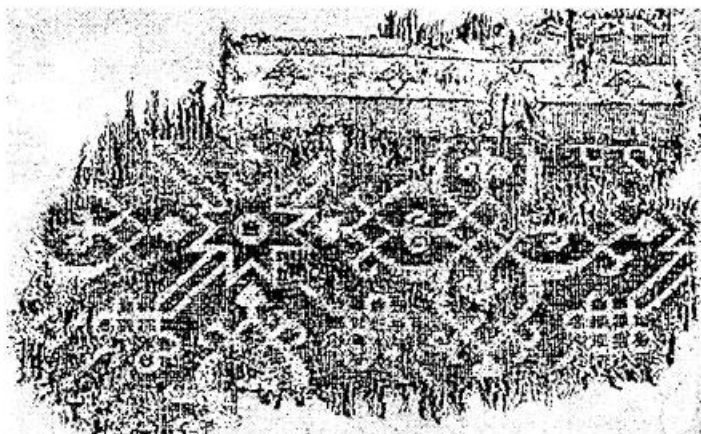
dyed cloth. Dyes such as cochineal and logwood were brought to Europe by the Spanish treasure fleets, and the dyestuffs of Europe were carried by colonists to America.

- 21- **It is stated in the passage that -----.**
- 1) dyes were first brought to Asia by treasure fleets
 - 2) tannin is used to bind the dye to the textile fibres
 - 3) fungi are used as often as lichens as natural dyes
 - 4) 'yarn-dyeing' is typically done before spinning
- 22- **According to the passage, -----.**
- 1) indigo used to be number one export item in Asia
 - 2) textile dyeing dates back to pre-Neolithic period
 - 3) tree leaves are the most common of natural dyes
 - 4) the plant-based madder was used as a dye in Europe
- 23- **The passage points to the fact that -----.**
- 1) barks produce extremely strong natural dyes
 - 2) alum and vinegar derive from stale urine
 - 3) the cochineal dye was not native to Europe
 - 4) Tyrian purple is never used as a dye today
- 24- **The passage mentions that -----.**
- 1) crimson kermes is a natural invertebrate dye
 - 2) large-scale dyeworks usually produce little odor
 - 3) the best process of dyeing is that used in China
 - 4) resist dyeing methods were common only in Africa
- 25- **The word 'permanent' in the passage (underlined) is closest to -----.**
- 1) 'stuck'
 - 2) 'stable'
 - 3) 'strong'
 - 4) 'sticky'

PASSAGE 3:

The dyeing process involves the preparation of the yarn in order to make it susceptible for the proper dyes by immersion in a mordant. Dyestuffs are then added to the yarn which remains in the dyeing solution for a defined time. Traditional dyes used in Persian rugs are obtained from plants and insects. In 1856, the English chemist Perkin invented the first aniline dye, mauveine. A variety of other synthetic dyes were invented thereafter. Cheap, readily prepared and easy to use as they were compared to natural dyes, their use is documented since the mid-1860s. The tradition of natural dyeing was revived in Turkey in the early 1980s. Chemical analyses led to the identification of natural dyes from antique wool samples, and dyeing recipes and processes were experimentally re-created. According to these analyses, natural dyes used for carpet wool include: *Red* from *Rubia tinctorum* roots; *Yellow* from plants, including onion (*Allium cepa*), several chamomile species (*Anthemis*, *Matricaria chamomilla*), and *Euphorbia*; *Black*: Oak apples, Oak acorns, Tanner's sumach; *Green* by double dyeing with Indigo and yellow dye; *Orange* by double dyeing with madder red and yellow dye; *Blue*: Indigo gained from *Indigofera tinctoria*. Some of the dyestuffs like indigo were goods of trade, and thus commonly available. Yellow or brown dyestuffs more substantially vary from region to region. Many plants provide yellow dyes, like Vine weld, or Dyer's weed (*Reseda luteola*), Yellow larkspur, or Dyer's sumach *Cotinus coggygria*. Grape leaves and pomegranate rinds, as well

۳۶- تصویر زیر، پاره فرش تاریخی مربوط به کدام دوره را نشان می‌دهد؟



- (۱) صفوی
- (۲) سلجوقی
- (۳) ایلخانی
- (۴) تیموری

۳۷- کدام طرح در قالی‌های کرمانی به سرماژوف بلغاری نسبت داده می‌شود؟

- (۱) قاب قرآنی
- (۲) سبزی‌کار
- (۳) ساونری
- (۴) ترمه‌ای

۳۸- بافت قالی‌های نفیس در هرکه ترکیه، هم‌زمان با کدام دوره تاریخی در ایران بوده است؟

- (۱) افشار
- (۲) صفوی
- (۳) قاجار
- (۴) زند

۳۹- کدام مورد، نام تصویر مقابل در فرش‌های قدیمی قفقاز است؟

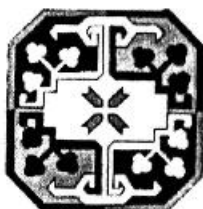


- (۱) ستاره لنگران
- (۲) ستاره اوشاک
- (۳) ستاره نرگی
- (۴) ستاره قزاق

سایت کنکور

Konkur.in

۴۰- کدام مورد نام گل روبه‌رو، در فرش ترکمن است؟



- (۱) گلی‌گل
- (۲) دیرنگ‌گل
- (۳) عاشیق‌گل
- (۴) کپسه‌گل

۴۱- مجموعه قالی‌های بافته‌شده از نگاره‌های شاهنامه طهماسبی، توسط کدام‌یک از هنرمندان معاصر صورت گرفته است؟

- (۱) احمد ارچنگ
- (۲) عیسی بهادری
- (۳) ابوالحسن موسوی سیرت
- (۴) ابوالفتح رسام عرب زاده

۴۲- کدام مورد در راستای اعتقاد محققین مکتب برلین، در شناخت فرش‌های شرقی است؟
 (۱) بخشی از هنرهای زیبا هستند.

(۲) فرش‌های شرقی ارزش تاریخی بسیاری دارند.

(۳) تمایز بین هنرهای زیبا و صنایع دستی نیست.

(۴) تاریخ‌نگاری فرش‌های شرقی براساس نقاشی‌های رنسانس است.

۴۳- قالی‌هایی با عنوان «مکه‌ای»، مربوط به کدام یک از شهرها هستند؟

(۱) گنبد و گرگان

(۲) کاشان و اردستان

(۳) سیرجان و شهر بابک

(۴) جوشقان و اصفهان

۴۴- در اندیشه‌های نظری محققین مکتب وین، در مورد شناخت فرش‌های شرقی کدام مورد درست است؟
 (۱) تمایزی بین هنرهای زیبا و صنایع دستی نیست.

(۲) تاریخ‌نگاری فرش‌ها براساس نقاشی‌های رنسانس است.

(۳) نکات فنی فرش‌ها مهم نبوده و تنها ارزش تاریخی دارند.

(۴) فرش‌ها ارزش تاریخی نداشته و تنها بخشی از هنرهای کاربردی هستند.

۴۵- قالی‌های بافته شده در قرون ۱۵ و ۱۶ میلادی در گراندای اسپانیا، به چه نام شهرت دارند؟

(۱) آلیپو

(۲) آلوچا

(۳) آلاسا

(۴) آل پوجارا

۴۶- کدام مورد، در خصوص قالی‌بافی تونس درست است؟

(۱) بر دارهای عمودی و چله‌های پنبه‌ای بافته می‌شوند.

(۲) بر دارهای افقی و یا گره متقارن بافته می‌شوند.

(۳) بر دارهای عمودی و یا گره نامتقارن بافته می‌شوند.

(۴) دارای طرح و نقوش گردان و تمام پشمی هستند.

۴۷- تصویر زیر، بازسازی کاردهای فرش‌بافی عصر مفرغ، به دست آمده از کدام منطقه باستانی است؟

(۱) شاه تپه

(۲) تپه حصار

(۳) شهر سوخته

(۴) دره رود سومبار



سایت کنکور
Konkur.in

۴۸- کدام مورد، تعریف دقیق فرش‌های «سلندی» است؟

(۱) اسپانیایی با زمینه سفید

(۲) عثمانی با زمینه سفید

(۳) مراکشی با زمینه لاکه

(۴) تونسی با زمینه لاکه

۴۹- دست‌بافته‌هایی با نام «هانبِل» به‌عنوان زیر انداز، از بافته‌های سنتی کدام کشور است؟

(۱) سودان

(۲) تونس

(۳) مراکش

(۴) مصر

۵۰- کدام یک از مراکز تولید فرش قفقاز در سده هجدهم میلادی، تحت تأثیر هنر اروپایی از نقش گل سرخ کلمی اروپایی استفاده می‌کرد؟

(۱) زیخور

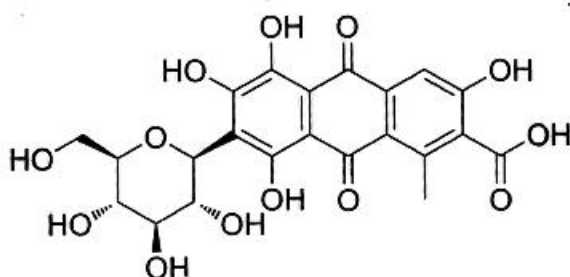
(۲) چلابرد

(۳) گوناخ کند

(۴) قبا

تولید فرش (مواد اولیه، بافت و رنگریزی):

- ۵۱ - نمک گلابو، نام دیگر کدام ماده شیمیایی است؟
 (۱) استات سدیم (۲) سولفات سدیم (۳) کربنات سدیم (۴) کلرید سدیم
- ۵۲ - در منطقه کرمانشاه، عمدتاً کدام یک از نژادهای پشمی گوسفندان پرورش داده می‌شود؟
 (۱) سنگسری (۲) قزل (۳) کلکوهی (۴) سنجابی
- ۵۳ - کدام خاصیت فیزیکی، نقش مهم‌تری در میزان مقاومت خمشی الیاف دارد؟
 (۱) ظرافت (۲) جرم مخصوص (۳) مدول اولیه (۴) شکل سطح مقطع
- ۵۴ - کاهش قطر الیاف، باعث می‌شود چه ویژگی در نخ حاصل شود؟
 (۱) مقاومت خمشی و جذب آب افزایش پیدا کند.
 (۲) مقاومت خمشی و جذب آب کاهش پیدا کند.
 (۳) مقاومت خمشی افزایش و جذب آب کاهش پیدا کند.
 (۴) مقاومت خمشی کاهش و جذب آب افزایش پیدا کند.
- ۵۵ - کدام عبارت، در مورد نخ نمره ۱۴ متریک درست است؟
 (۱) یک گرم آن ۱۴ متر طول دارد.
 (۲) ۱۰ متر آن ۱۴ گرم است.
 (۳) هر متر آن ۱۴ گرم است.
 (۴) تعداد ۸۴۰ یاردها در یک پوند آن ۱۴ کیلو است.
- ۵۶ - کدام مورد درست است؟
 (۱) تغییر شکل لیف پشم در شرایط خشک بیش‌تر و در نتیجه برگشت‌پذیری آن کم‌تر از شرایط تر است.
 (۲) تغییر شکل لیف پشم در شرایط تر بیشتر و در نتیجه برگشت‌پذیری آن کم‌تر از شرایط خشک است.
 (۳) تغییر شکل و برگشت‌پذیری لیف پشم در شرایط تر بیش از شرایط خشک است.
 (۴) تغییر شکل و برگشت‌پذیری لیف پشم در شرایط خشک بیش از شرایط تر است.
- ۵۷ - در ساختار سلولز کدام نوع الکل‌ها وجود دارد؟
 (۱) فقط نوع اول (۲) اول و دوم (۳) اول و سوم (۴) دوم و سوم
- ۵۸ - ثبات نوری کدام ماده رنگزای طبیعی روی پشم بیش‌تر است؟
 (۱) اسپرک (۲) جاشیر (۳) برگ مو (۴) نیل
- ۵۹ - در رنگریزی پنبه با رنگینه‌های مستقیم، مقدار الکترولیت مورد نیاز به کدام عامل بستگی دارد؟
 (۱) دمای رنگریزی (۲) وزن کالا (۳) رنگزا (۴) حمام
- ۶۰ - با افزایش نواحی آمورف، کدام ویژگی الیاف کاهش می‌یابد؟
 (۱) استحکام (۲) ازدیاد طول (۳) جذب رطوبت (۴) رنگ‌پذیری
- ۶۱ - ساختمان شیمیایی زیر، مربوط به کدام رنگزای طبیعی است؟
 (۱) روناس (۲) ریواس (۳) قرمز دانه (۴) گلرنگ



- ۶۲- مناسب‌ترین رنگ بر نخ پشمی رنگ‌رزی شده با مواد رنگ‌زای اسیدی آزو، کدام مورد است؟
 (۱) هیپوکلریت سدیم در محیط قلیایی
 (۲) هیپوکلریت سدیم در محیط اسیدی
 (۳) هیدروسولفیت سدیم در محیط قلیایی
 (۴) هیدروسولفیت سدیم در محیط اسیدی
- ۶۳- کدام عبارت، در مورد رنگ‌زاهای مستقیم کلاس B و C درست است؟
 (۱) مواد رنگ‌زای کلاس C حساس به نمک هستند و فقط با کنترل دما یکنواختی حاصل می‌شود.
 (۲) مواد رنگ‌زای کلاس B حساس به نمک هستند و فقط با کنترل دما یکنواختی حاصل می‌شود.
 (۳) مواد رنگ‌زای کلاس B حساس به نمک نیستند و با کنترل دما و افزایش تدریجی نمک یکنواختی حاصل می‌شود.
 (۴) مواد رنگ‌زای کلاس C حساس به نمک هستند و با کنترل دما و افزایش تدریجی نمک یکنواختی حاصل می‌شود.
- ۶۴- در مولکول زیر، کدام گروه شیمیایی وجود ندارد؟

$$\text{HO}-\overset{\text{O}}{\parallel}{\text{C}}-\text{CH}_2-\text{O}-\overset{\text{O}}{\parallel}{\text{C}}-\text{CH}(\text{CH}_3)-\text{CH}_2-\overset{\text{O}}{\parallel}{\text{C}}-\text{H}$$
 (۱) آمید (۲) آلدهید (۳) اسید (۴) استر
- ۶۵- حل شدن ۰/۱ مول از کدام دو ماده به‌طور هم‌زمان در آب مقطر، یک محلول بافر تولید می‌کند؟
 (۱) آمونیاک - کلرید آمونیوم
 (۲) آمونیاک - اسید نیتریک
 (۳) هیدروکسید سدیم - اسید استیک
 (۴) هیدروکسید سدیم - کربنات سدیم
- ۶۶- محلول چند درصد جرمی هیدروکسید سدیم، pH برابر ۱۲ دارد؟
 (۱) ۱ (۲) ۰/۰۱ (۳) ۰/۰۴ (۴) ۴
- (Na = ۲۳, O = ۱۶, H = ۱: g.mol)
 ۶۷- چنانچه D وزن کالای خشک، W وزن رطوبت جذب شده باشد، از کدام رابطه میزان رطوبت بازبافتی به دست می‌آید؟
 (۱) $100 \times \frac{W}{D}$ (۲) $100 \times \frac{D}{W}$ (۳) $\frac{100W}{D+W}$ (۴) $\frac{100D}{D+W}$
- ۶۸- با بزرگ‌تر شدن وزن مولکولی رنگ‌زاهای اسیدی، کدام ویژگی رنگ‌زا کاهش می‌یابد؟
 (۱) تمایل نسبت به لیف
 (۲) تجمع مولکولی
 (۳) نفوذ به داخل لیف
 (۴) ثبات شستشویی
- ۶۹- پایه ساختاری ماده رنگ‌زای حاصل از کدام گیاه با سایرین متفاوت است؟
 (۱) اسپرک (۲) ریواس (۳) برگ مو (۴) پوست پیاز
- ۷۰- حضور کدام آمینو اسید در پشم، بر روی سرعت نفوذ رنگ‌زا تأثیرگذار است؟
 (۱) آلانین (۲) گلايسين (۳) سيستين (۴) ليزين
- ۷۱- پیوند بین رنگ‌زا و لیف در کدام مورد، بیشتر از نوع یونی است؟
 (۱) رنگ‌زا مستقیم روی پنبه
 (۲) رنگ‌زا راکتیو روی پنبه
 (۳) رنگ‌زا اسیدی سوپرمیلینگ روی پشم
 (۴) رنگ‌زا اسیدی لولینگ روی پشم
- ۷۲- کدام‌یک از موارد، عوامل ایجاد ابرش و رگه در قالی هستند؟
 (۱) رنگ‌رز، رنگ‌رز (۲) بافنده، رنگ‌رز (۳) رنگ‌رز، بافنده (۴) بافنده، بافنده
- ۷۳- عدم تناسب در ضخامت تار و پود، موجب ایجاد کدام عیب در فرش می‌شود؟
 (۱) اختلاف عرض در دو سر قالی
 (۲) بالازدگی یا پایین‌زدگی
 (۳) کیسی
 (۴) شمشیری

- ۷۴- انجام چه کاری در پیشگیری از ریزش و سرخوردن گره‌ها در ابتدای بافت مؤثر است؟
 (۱) نصب تسمه مه‌ار
 (۲) بافت گلیم قبل از شروع بافت به اندازه کافی
 (۳) استفاده از چوب کوچی و هاف در حین بافت
 (۴) استفاده از گره قایقی یا ملیله‌بافی در ابتدای بافت
- ۷۵- در هر دسی‌متر مربع از یک قالی ۴۲ رج تبریز، چند گره وجود دارد؟
 (۱) ۳۶۰۰
 (۲) ۳۴۰۰
 (۳) ۲۹۴۰
 (۴) ۴۲۰۰
- ۷۶- دلیل استفاده از قلاب‌خواب در مرمت قالی، کدام مورد است؟
 (۱) جهت بافت گره و سر بافی
 (۲) جهت جابه‌جایی گره‌ها و رج‌ها
 (۳) جهت بافت گره‌ها در قسمت غریبه
 (۴) جهت به‌وجود آوردن گره ۱۱ (گذرا) از قسمت روی قالی
- ۷۷- اصطلاح «ته‌کوب» یا «تب‌کوب»، مربوط به کدام حوزه فرش‌بافی است؟
 (۱) بیجار
 (۲) چالستر
 (۳) مشک‌آباد
 (۴) ساروق
- ۷۸- در مورد علت یوکی فرش، کدام مورد درست‌تر است؟
 (۱) رج دزدی متناوب توسط بافنده
 (۲) بالاتر بودن نمره نخ خامه
 (۳) استفاده از گره جفتی در بافت
 (۴) پایین‌تر بودن نمره نخ
- ۷۹- کدام مورد، محاسن بستن کوچی روی دار قالیبافی است؟
 (۱) جلوگیری از کج شدن فرش
 (۲) جلوگیری از بالازدگی فرش
 (۳) مهار چله‌های زیر فرش در زمان بافت
 (۴) جلوگیری از دودستی بافت
- ۸۰- کدام مورد، شیوه بافت قالی‌های بختیاری است؟
 (۱) تخت‌بافت
 (۲) نیم لول‌بافت
 (۳) نیم‌لول و لول‌بافت
 (۴) تخت‌بافت و لول‌بافت

شناخت فرش (طرح و نقش، اقتصاد و ارزیابی):

- ۸۱- نقش گل حنا عمدتاً در کدام منطقه قالیبافی رواج داشته است؟
 (۱) اراک
 (۲) کاشان
 (۳) کاشمر
 (۴) بیجار
- ۸۲- کدام طرح و نقش قالی ایران، به نقشه اروپایی شهرت دارد؟
 (۱) گوبلن کرمان
 (۲) گل فرنگ بیجار
 (۳) گل پتو بختیار
 (۴) دسته‌گلی ساروق
- ۸۳- سبک قالیبافی کدام منطقه در زنجان تقلید می‌شود؟
 (۱) اراک
 (۲) کاشان
 (۳) تبریز
 (۴) قم
- ۸۴- رنگ‌بندی تیره و تاریک، از ویژگی‌های بارز قالی‌های کدام قوم است؟
 (۱) افشار
 (۲) بلوچ
 (۳) قشقایی
 (۴) شاهسون
- ۸۵- کدام طرح از دوره قاجار در قالیبافی ایران مشاهده شده است؟
 (۱) محرابی
 (۲) محرمات
 (۳) باغی
 (۴) قابی



۸۶- کدام مورد، نام حاشیه روبه‌رو در قالی‌های یلمه بروجن است؟

(۱) مداخل

(۲) چخماقی

(۳) اسلیمی ماری

(۴) زنجیره مرغی



۸۷- قالی معروف به ملیت در کدام منطقه بافته شده و در کدام مکان نگهداری می‌شود؟

(۱) کاشان - موزه ملی ایران

(۲) کرمان - موزه فرش ایران

(۳) تبریز - موزه مشروطه تبریز

(۴) مشهد - موزه مردم‌شناسی مشهد

۸۸- کدام عبارت، در مورد قالی‌های قراجه درست است؟

(۱) تک پود و دارای چله پنبه‌ای هستند.

(۲) دو پود و دارای چله پنبه‌ای هستند.

(۳) تک پود و دارای چله و پود پشمی هستند.

(۴) دو پود و دارای چله و پود پشمی هستند.

۸۹- شهرت بافت قالی‌های سنگشکو، بیشتر به کدام منطقه لقب داده می‌شود؟

(۱) اصفهان

(۲) کاشان

(۳) کرمان

(۴) قزوین

۹۰- در کدام مناطق، طرح و نقش گل فرنگ مستوفی بافته می‌شود؟

(۱) راور و کرمان

(۲) اراک و بیجار

(۳) مشهد و کاشمر

(۴) شهرکرد و بروجن

۹۱- نقش بته خربزه در کدام منطقه بافته می‌شود؟

(۱) بیرجند

(۲) کاشان

(۳) کرمان

(۴) چهار محال و بختیاری

۹۲- بته امیری از نقوش رایج کدام منطقه قالیبافی است؟

(۱) آباده

(۲) سرابند

(۳) بیرجند

(۴) سنندج

۹۳- نقوش گیلانی و پودنیس، در قالیبافی کدام ایل و طایفه مشاهده می‌شود؟

(۱) بلوچ

(۲) کرد

(۳) ترکمن

(۴) شاهسون

۹۴- رسام ارژنگی، محسن خان نقاش، بهادری، دبیرالصنائع طراحان کدام یک از مناطق ایران هستند؟

(۱) تبریز، کرمان، اصفهان، کاشان

(۲) تهران، یزد، اصفهان، کرمان

(۳) مشهد، کرمان، اراک، یزد

(۴) تبریز، مشهد، اراک، کاشان

۹۵- نخستین بار توسط کدام هنرمند، سبک نقطه‌گذاری روی کاغذ نقشه به کار رفت؟

(۱) مصورالملکی اصفهانی

(۲) محسن خان شاهرخی

(۳) رضاخان صانعی

(۴) میرمصور تبریزی

۹۶- کدام بافته ترکمن، برای زینت شتر یا پرده بخت عروس کاربرد دارد؟

(۱) انسی

(۲) گرمش

(۳) خالیک

(۴) گابی لیک

۹۷- بافت حاشیه شکری در کدام منطقه رواج بیش تری دارد؟

(۱) سرابند

(۲) میمه

(۳) مه‌آباد

(۴) نهاوند

۹۸- دستبافته‌های طایفه شکرلو، منتسب به کدام ایل هستند؟

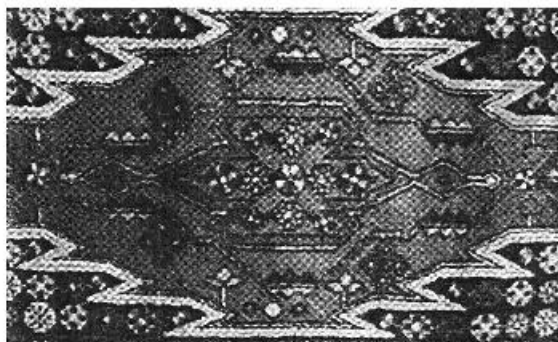
(۱) افشار

(۲) ترکمن

(۳) شاهسون

(۴) قشقایی

- ۹۹- محمد ارجمند از تولیدکنندگان قالی در کدام منطقه ایران بوده است؟
 (۱) اصفهان (۲) کاشان (۳) کرمان (۴) مشهد
- ۱۰۰- قالی‌های بزرگ پارچه مساجد عمان و ابوظبی، بافت کارگاه‌های متمرکز کدام شهر ایران بوده‌اند؟
 (۱) اصفهان (۲) مشهد (۳) تبریز (۴) نیشابور
- ۱۰۱- چرا مسائل اساسی (چه، چگونه و برای چه کسی)، در هر نوع سیستم اقتصادی مطرح می‌شوند؟
 (۱) لزوم خودکفایی اقتصادی جوامع (۲) کثرت و تنوع منابع موجود در جوامع
 (۳) لزوم بالا بردن بهره‌وری اقتصادی جوامع (۴) محدودیت و کمیابی منابع موجود در جوامع
- ۱۰۲- کدام مورد، نتیجه تغییر سلیقه افراد در مصرف یک کالا است؟
 (۱) فرد روی یک نقطه از منحنی تقاضای خود، ثابت می‌ماند.
 (۲) فرد روی منحنی تقاضای خود به سمت بالا حرکت خواهد کرد.
 (۳) منحنی تقاضای فرد به سمت راست یا چپ حرکت خواهد کرد.
 (۴) فرد روی منحنی تقاضای خود به سمت پایین حرکت خواهد کرد.
- ۱۰۳- کدام مورد، تعریف مناسب‌تر تعادل در بازار فرش است؟
 (۱) میزان عرضه، بیش از مقدار تقاضا است.
 (۲) میزان تقاضا، بیش از مقدار عرضه است.
 (۳) مازاد عرضه و تقاضا، به صورت هم‌زمان وجود داشته باشد.
 (۴) مازاد عرضه و تقاضا، به صورت هم‌زمان وجود نداشته باشد.
- ۱۰۴- دست بافته گلیمی با عرض حدود ۱۰ سانتی‌متر که برای بستن جهاز شتر استفاده می‌شود، چه نام دارد؟
 (۱) اوق‌باش (۲) وریس (۳) ساجیم (۴) جاجیم
- ۱۰۵- کدام مورد، پرسابقه‌ترین منطقه قالیبافی در مناطق شمال ایران است؟
 (۱) آستارا (۲) سوادکوه (۳) فومن (۴) کلاردشت
- ۱۰۶- قالی‌های طرح گل پتو در کدام منطقه بافته می‌شوند؟
 (۱) فرا دنیه (۲) شهرضا (۳) فراهان (۴) سیرجان
- ۱۰۷- تصویر روبه‌رو، مربوط به قالی کدام منطقه است؟
 (۱) یلمه
 (۲) مزلقان
 (۳) سراب
 (۴) برچالو
- ۱۰۸- خمتاز، نقش به‌کار برده شده در قالی‌های کدام مردمان است؟
 (۱) ترکمن (۲) بختیاری (۳) بلوچ (۴) شاهسون
- ۱۰۹- نقوش حاشیه قالی‌های ذهنی بافت مزلقان، عمدتاً کدام مورد است؟
 (۱) چخماقی (۲) الی بلینده (۳) دوست کامی (۴) زنجیره مرغی
- ۱۱۰- وریس، اصطلاح کدام شیوه بافندگی است؟
 (۱) گلیم بافی (۲) کارت بافی (۳) جاجیم بافی (۴) بی‌گره بافی





سایت کنکور

Konkur.in



سایت کنکور

Konkur.in



سایت کنکور

Konkur.in