

ریاضی و آمار

۹۸- اگر A مجموعه اعداد طبیعی مضرب ۳ و B مجموعه اعداد صحیح با قدر مطلق کمتر از ۱۰۰ باشد، کدام مجموعه در Z با پایان است؟

$A \cup B \quad (۴)$

$A \cap B \quad (۳)$

$A' \cup B \quad (۲)$

$A \cap B' \quad (۱)$

۹۹- اگر $x + y = 7$ و $xy = 5$ باشد، حاصل $x^3 + y^3$ کدام است؟

$۲۶۴ \quad (۴)$

$۲۴۴ \quad (۳)$

$۲۳۸ \quad (۲)$

$۲۱۶ \quad (۱)$

۱۰۰- فاصله نقطه $A(۰, -۲)$ از خط به معادله $y = x\sqrt{3} + ۴$ کدام است؟

$۴ \quad (۴)$

$۳ \quad (۳)$

$\frac{۵}{۲} \quad (۲)$

$۲ \quad (۱)$

کدام است؟

$\frac{۲}{۳} \quad (۴)$

$\frac{۱}{۲} \quad (۳)$

$\frac{۴}{۹} \quad (۲)$

$\frac{۱}{۳} \quad (۱)$

حاصل عبارت

۱۰۱- با فرض



۱۰۲- حاصل $\frac{\sqrt{5}}{(2-\sqrt{5})} + (1+4\sqrt{5})(1-\sqrt{20})$ کدام است؟

- (۱) -۴۵ (۲) -۴۴ (۳) -۳۶ (۴) -۳۴

۱۰۳- مدل سازی ریاضی چیست؟

- (۱) بیان مسئله به زبان ریاضی
(۲) تقسیم بندی متغیرها
(۳) روش محاسبه
(۴) نمونه ای از سرشماری

حدود دسته	۴ - ۸	۸ - ۱۲	۱۲ - ۱۶	۱۶ - ۲۰	۲۰ - ۲۴
فراوانی	۳	۴	۵	۲	۱

۱۰۴- میانگین داده های آماری جدول مقابل کدام است؟

- (۱) ۱۲/۲ (۲) ۱۲/۴
(۳) ۱۲/۶ (۴) ۱۲/۸

۱۰۵- در نمودار جعبه ای داده های آماری ۱۸ و ۲۰ و ۲۳ و ۱۶ و ۱۴ و ۱۷ و ۱۱ و ۹ و ۱۲ و ۱۰ و ۵ و ۱۹ و ۲۱ و ۷ و ۸ دامنه ی تغییرات داده های داخل جعبه کدام است؟

- (۱) ۱۰ (۲) ۱۱ (۳) ۱۲ (۴) ۱۳

۱۰۶- دامنه ی تابع با ضابطه ی $f(x) = \sqrt{|x-1|} - 4$ کدام است؟

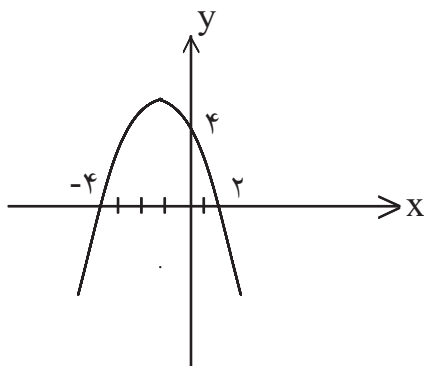
- (۱) $x \leq -4$ (۲) $-1 \leq x \leq 3$ (۳) $x > 1$ یا $x \leq 3$ (۴) $x \leq -3$ یا $x \geq 5$

۱۰۷- در معادله درجه دوم $4x^2 - 4x + a = 0$ به ازای کدام مقدار a یکی از ریشه ها ۲ واحد بیشتر از ریشه ی دیگر است؟

- (۱) -۳ (۲) -۲ (۳) ۱ (۴) ۳

۱۰۸- معادله رادیکالی $3\sqrt{2x-9} = 2-x$ چند جواب دارد؟

- (۱) ۱ (۲) ۲ (۳) ۳ (۴) فاقد جواب



۱۰۹- معادله سهمی شکل مقابل کدام است؟

- (۱) $y = 2x^2 - x + 2$ (۲) $y = -\frac{1}{4}x^2 + x + 4$
(۳) $y = -\frac{1}{4}x^2 - x + 4$ (۴) $y = \frac{1}{4}x^2 + x - 4$

۱۱۰- هر یک از حروف کلمه DELAVARAN بر روی ۹ گوی نوشته شده است، به چند طریق می توان ۳ گوی از این ۹ گوی انتخاب کرد؟

- (۱) ۳۵ (۲) ۴۲ (۳) ۵۶ (۴) ۸۴

۱۱۱- کدام عدد کلّیت حکم «توان دوّم هر عدد بزرگتر از خود آن است» را نقض می‌کند؟

- (۱) $-\frac{1}{2}$ (۲) $1 - \sqrt{2}$ (۳) $\sqrt{2} - 1$ (۴) $\sqrt{2} + 1$

۱۱۲- قطار سریع‌السیر به طور آزمایشی، فاصله دو شهر را بار اوّل در ۴ ساعت طی کرده است، طبق برنامه تعیین شده، در هر رفت یا برگشت ۵ دقیقه از مدت زمان نوبت قبل کاسته می‌شود، تا مدت زمان این مسافت به ۲ ساعت پیش‌بینی شده برسد، تعداد نوبت‌های آزمایشی کدام است؟

- (۱) ۱۶ (۲) ۲۰ (۳) ۲۴ (۴) ۲۵

۱۱۳- در آرایه‌ی مربعی مقابل، تفاضل صفرهای توپر در دو جمله دهم و یازدهم کدام است؟

- | | | | | | | |
|-----|-------|---------|-----------|-----|--------|---------|
| • | • • | • • • | • • • • | ... | (۲) ۱۷ | (۱) صفر |
| • • | • • • | • • • • | • • • • • | | (۴) ۲۱ | (۳) ۱۹ |
| | | | • • • • • | | | |

۱۱۴- اگر لگاریتم عددی در پایه ۹ برابر $\frac{3}{4}$ باشد، لگاریتم معکوس این عدد در پایه ۳ کدام است؟

- (۱) -۳ (۲) -۲ (۳) $-\frac{3}{4}$ (۴) $-\frac{2}{3}$

۱۱۵- در یک قطعه زمین اگر ۲۰ درخت میوه با فاصله‌های مساوی کاشته شود، پس از رشد کافی از هر درخت به طور متوسط ۶۰ کیلوگرم میوه برداشت می‌شود، به ازای هر درخت اضافی که کاشته شود، دو کیلوگرم از متوسط محصول آن کم می‌شود. حداکثر برداشتی با این فرضیه کدام است؟

- (۱) ۱۲۰۰ (۲) ۱۲۴۰ (۳) ۱۲۵۰ (۴) ۱۲۸۰

۱۱۶- در ظرفی ۱۰ گوی یکسان با شماره‌های ۰, ۱, ۲, ۳, ..., ۹ قرار دارند، یک گوی به تصادف خارج کرده و شماره آن را یادداشت می‌کنیم دوباره به ظرف برمی‌گردانیم، گوی دیگری خارج کرده شماره آن را در سمت راست رقم قبلی می‌نویسیم، با کدام احتمال عدد حاصل بزرگتر از ۵۵ است؟

- (۱) $\frac{1}{40}$ (۲) $\frac{1}{44}$ (۳) $\frac{1}{45}$ (۴) $\frac{1}{48}$

۱۱۷- در پرتاب دو تاس با کدام احتمال هر عدد ظاهر شده کمتر از ۵ است؟

- (۱) $\frac{4}{9}$ (۲) $\frac{5}{9}$ (۳) $\frac{2}{3}$ (۴) $\frac{5}{12}$

عربی تخصصی

۱۱۸- «لا أحب أن أستعيض لذة الكد بما اجد من لذة الدعة والراحة أبدأ!»:

- (۱) هیچ‌گاه دوست نداشتم لذت رنج حاصل از تلاش را با لذت آرامش تعویض نمایم!
- (۲) هرگز جایگزین نمودن لذت آرامش و آسودگی را با لذت تلاش دوست داشتنی نیافتم!
- (۳) هرگز دوست ندارم لذت تلاش را با آنچه از لذت راحتی و آسایش می‌یابم جایگزین کنم!
- (۴) هیچ زمانی دوست نخواهم داشت لذت آسودگی و راحتی را با آنچه از لذت تلاش یافته‌ام عوض کنم!

۱۱۹- «لا يعلم الغيب الا الله و لا حبة الا ينبتها هو و لا ورقة تسقط من الشجرة الا باذنه!»:

- ۱) خدا همه‌ی غیب را می‌داند و گیاه را او رویانده و اوست که اجازهی افتادن برگ را از درختان می‌دهد!
- ۲) کس به جز خدا به غیب آگاهی ندارد و دانه‌ی گیاهان را خدا رویاند و برگهای درختان به اذن او می‌افتد!
- ۳) خداست که به غیب آگاه است و دانه را فقط خدا می‌رویاند و برگهای درختان فقط به اذن او سقوط می‌کنند!
- ۴) فقط خداوند غیب را می‌داند و هیچ دانه‌ای نیست مگر این‌که او برویاندش و هیچ برگی جز به اذن او از درخت نمی‌افتد!

۱۲۰- عین الخطأ:

- ۱) ما أفلا الانسان لولا الحرص! : چه قدر رستگار است انسان اگر حرص و آز نبود!
- ۲) ما تبذل لي من المحبة ابدل لك! : هر قدر به من محبت کنی به تو محبت می‌کنم!
- ۳) ما أرخص العلم لولا الايمان! : چه ارزان قیمت است علمی که ایمانی در او نیست!
- ۴) ما أكرمك أبوك حتى أقبلت على الخير! : تا به خوبی روی نیاوردی پدرت ترا گرامی نداشت!

۱۲۱- عین الخطأ:

- ۱) لا حبذا التلميذ الذي يضيع الفضل من أوقاته! : بد است دانش‌آموزی که اوقات اضافی خود را ضایع نکند!
- ۲) بئس الشاعر من يكثر الفضل في كلامه! : کسی که اضافات در کلامش زیاد است بد شاعری است!
- ۳) حبذا من يمسك الفضل من لسانه! : کسی که زبانش را از اضافات حفظ می‌کند، خوب کسی است!
- ۴) نعم المرء من ينفق الفضل من ماله! : نیکوست کسی که اضافات مالش را می‌بخشد!

۱۲۲- «هر گاه انسان تصمیم بگیرد قبای کاهلی را از شانهای خود دور سازد، موفقیت به او روی خواهد آورد!» عین الصحیح :

- ۱) عندما يعزم الانسان القاء رداء التكاسل عن كتفه فسوف يقبل النجاح عليه!
- ۲) حينما المرء أراد أن يلقي رداء الكسلان عن كتفه فسوف يقبل النجاح عليه!
- ۳) عندما أراد الانسان القاء رداء الكسلان على أكتافه أتجه الى النجاح!
- ۴) حينما عزم المرء يلقي رداء الكسل الى أكتافه قبل النجاح إليه!

۱۲۳- عین الخطأ:

- ۱) آیا تصور می‌کنی در اسلام ظلمی وجود دارد: أ تصور أن في الاسلام ظلماً،
- ۲) که هوادارانش را از پیشرفت باز می‌دارد! يصدّ محبّة عن التقدّم!
- ۳) حال آن‌که همین اسلام در دوران گذشته‌اش،: و هذا اسلام في العهد الماضي،
- ۴) در علم و فرهنگ پیشرفت بسیاری کرده بود! : كان قد تقدّم في العلم و الثقافة كثيراً!

۱۲۴- عین الصحیح في التشكيل:

«الاستغاثة نداء يقصد به من يقدر ان يدفع الظلم أو يقدم المساعدة!»:

- ۱) الاستغاثة - نداء - يقصد - من
- ۲) نداء - يقصد - يدفع - الظلم
- ۳) يقدر - الظلم - يقدم - المساعدة
- ۴) من - يقدر - أن - يدفع

١٢٥- عَيْنِ الصَّحِيحِ فِي التَّشْكِيلِ :

«نبتت بعض الشجيرات في جانبي نهر يجري أمام دارنا الصغيرة!» :

- (١) الشُّجَيْرَاتِ - نُهَيْرٍ - يَجْرِي - دَارٍ
(٢) نَبَتَتْ - بَعْضَ - الشُّجَيْرَاتِ - جَانِبِي
(٣) بَعْضُ - جَانِبِي - نُهَيْرٍ - الصَّغِيرَةَ
(٤) جَانِبِي - نُهَيْرٍ - دَارَنَا - الصَّغِيرَةَ

١٢٦- «عسى الله ان يعيننا و ينصرنا على الظلمة في هذا العالم!» :

- (١) الله: لفظ الجلالة - اسم - مفرد مذكر - معرفة علم - معرب / اسم «عسى» و منصوب، و الجملة اسمية
(٢) الظلمة: جمع تكسير (مفردة: ظالم، مذكّر) - مشتق و اسم فاعل - ممنوع من الصرف / مجرور بحرف الجرّ
(٣) العالم: مفرد مذكّر - جامد - معرّف بأل - معرب - منصرف / نعت و مجرور بالتبعية للمنعوت «هذا»
(٤) يُعِين: مضارع - مزيد ثلاثي من باب افعال / فعل منصوب بحرف «أن» و فاعله ضمير «هو» المستتر

١٢٧- «كل ذلك بفضل علماء وهبوا المقدره و الذكاء!» :

- (١) كلّ: اسم - نكرة - معرب - منصرف / مبتدأ و مرفوع، و الجملة اسمية
(٢) وهبوا: للغائبين - معتل و مثال - مبني للمجهول / فعل و نائب فاعله «المقدرة»
(٣) ذلك: اسم - اشارة للبعيد - معرفة- مبني على الفتح / مضاف اليه و مجرور محلاً
(٤) علماء: جمع تكسير - نكرة - ممدود - ممنوع من الصرف / مضاف اليه و مجرور بالكسرة

١٢٨- عَيْنِ «كم» استفهامية :

- (١) كم طالبة نجحت في هذا الامتحان.
(٢) كم درس من القرآن الكريم تعلمنا.
(٣) كم طالب تخرّج من الجامعة.
(٤) كم من أم ربّت أولادها على الفضيلة.

١٢٩- عَيْنِ ما ليس فيه الفاء السببية :

- (١) ليتني كنت أجعل لعدّ المعاصي سبحة فأعرفها و أزيلها!
(٢) الحسود من يغرق في الحسد فلا ينام!
(٣) لا تنص كلّ من لا تعرفه فتخيب و تقعد ملوماق!
(٤) ما رأيت خيراً فيه فأرغب اليه!

١٣٠- عَيْنِ ما يجوز فيه الادغام و الفك :

- (١) شبابنا ضحّوا بأنفسهم، فهكذا أسست دولتنا!
(٢) ان توقّوا تبجيل المعلم تجدوا ثمرته!
(٣) اليتيم هو الذي تخلّته أمه، و أبوه غافل عنه!
(٤) لا تدعّ الأيتام من بابك فاعانتهم طريق للجنة!

١٣١- عَيْنِ الصَّحِيحِ فِي «لا» النافية للجنس :

- (١) لا ذو مالٍ أفضل من ذي عقل،
(٢) و لا العلم كالتفكّر،
(٣) و لا وحدة أوحش من العُجب،
(٤) و لا مفتاح السعادة كحُسن الخُلُق!

۱۳۲- عین ما لیس فیہ من النواسخ:
(۱) اُنک تُعجبني بفضائلک الاخلاقية!
(۳) أخذ الفلاح من نعاجه اللبن لبيعه.

(۲) لا تتجحن في الحياة مادمتن لا تجتهدن!
(۴) جعلت والدتي تُشعل المدفأة الكبيرة

۱۳۳- عین ما لیس فیہ الحال:
(۱) لا تعثيا في الأرض مفسدتين!
(۳) جاءني أخوك مبشراً بنجاحك!

(۲) سخر الله لنا العالم مسبحين له!
(۴) رب اجعلني مقيماً للصلاة!

۱۳۴- عین الصحی فی أسلوب التمييز:
(۱) حَسُنَ صديقي من أخلاق
(۳) بدت لي أُمي أكثرَ حنان!

(۲) اشتریت اثني عشر كُتُب من سوق الكتب
(۴) كَأَين من صديقة أخذتُ منها دروس الحياة!

۱۳۵- عین «من» لیس فی محلّ الرفع:
(۱) مَنْ جعلت تتكلم معك قبل قليل؟
(۳) أكثر النَّاس فائدة من يُعلّم و يربّي!

(۲) يا من يجعل في الشيء الذي نكرهه خيراً!
(۴) نعم المرء من لا يُفسد عبادته بالعجب و الكبير!

۱۳۶- عین الجناس الناقص في الحرف فقط:
(۱) أعبدوا الله رغبةً لا رهبةً!
(۳) شمس الفلك كتاج الملك!

(۲) من نَم اليك نَم عليك!
(۴) شرف الغني بترك المني!

۱۳۷- عین ما فيه أكثر من طباق واحد:
(۱) انّ الدنيا و الاخرة عدوان مختلفان،
(۳) و هما بمنزلة المشرق و المغرب،

(۲) فَمَن أحبّ الدنيا أبغض الاخرة،
(۴) كلما قُرِبت من واحد بعدت من الاخر!

ادبيات تخصصی

۱۳۸- جای خالی را با گزینه‌ی مناسب پر کنید.

وادی پنجم: «بعد از این وادی آیدت
(۱) توحید (۲) امامت

منزل تفرید و تجرید آیدت»
(۳) نبوت (۴) قیامت

۱۳۹- در همه‌ی بیت‌ها به جز بیت مجاز به علاقه‌ی جزئیّه مشهود است.

(۱) پیش دیوار آنچه گویی، هوش دار
(۲) برآشفست ایران و برخاست گرد
(۳) به یاد روی شیرین بیت می‌گفت
(۴) اگر رفت و آثار خیرش نماند
تما نباشد در پس دیوار گوش
همی هر کسی کرد ساز نبرد
چو آتش تیشه می‌زد، کوه می‌سفت
نشاید پس از مرگش الحمد خواند

۱۴۰- در کدام بیت، آرایه‌ی ایهام تناسب به کار رفته است؟

- ۱) هـنر بسیار و زبان آوری مکن سعدی
 - ۲) مدام مست می‌دارد نسیم جعد گیسویت
 - ۳) زهره‌سازی خوش نمی‌سازد مگر عودش بسوخت
 - ۴) چشم چپ خویشستن برآرم
- چه حاجت است که گوید شکر که شیرینم
خرابم می‌کند هر دم فریب چشم جادویت
کس ندارد ذوق مستی می‌گساران را چه شد
تا روی نبیندت به جز راست

۱۴۱- در کدام بیت «اغراق» به کار رفته است؟

- ۱) دل و کشورت جمع و معمور باد
 - ۲) گر برگ گل سرخ کنی پیرهنش را
 - ۳) بگویم تا بداند دشمن و دوست
 - ۴) صائب! مدد خلق نمودیم به همت
- ز ملک پراکندگی دور باد
از نازکی آزار رساند بدنش را
که من مستی و مستوری ندانم
در ظاهر اگر مالک دینار نبودیم

۱۴۲- در کدام بیت استعاره‌ی کنایی، تشبیه، تشخیص، جناس و مراعات نظیر، به کار رفته است؟

- ۱) فریادون فرخ فرشته نبود
 - ۲) گواهی دهم کاین سخن‌ها ز اوست
 - ۳) شبی چون شبه روی شسته به قیر
 - ۴) نبُسد هیج پیدا نشیب از فراز
- ز مُشک و ز عنبر سرشته نبود
تو گویی دو گوشم برآواز اوست
نه بهرام پیدا نه کیوان نه تیر
دلسم تنگ شد زان شب دیر باز

۱۴۳- عبارت «به شیوه‌ی شاعرانِ دربار غزنه، شعر می‌گفت و جاه و مقام او، رشک شاعرانِ پس از وی را برانگیخته بود، پدرش، عبدالملک برهانی، ملک‌الشعرا دربار آل بارسلان بود. پس از پدر، در دربار آل بارسلان و نیز ملک‌شاه و آخر الامر در دربار سنجر، نعمت و اکرام یافت. کار اصلی او، قصیده‌سرایی و مضمون عمده‌ی اشعارش مدی و توصیف بود.» کدام شاعر را معرفی می‌کند؟

- ۱) معزی
- ۲) اسدی
- ۳) انوری
- ۴) اوحدی

۱۴۴- نویسندگان کدام گروه از آثار مطرح شده، تاکنون معلوم نشده است؟

- ۱) رسالة الطیر مربوط به سده‌ی ششم - فی حالة الطفولية مربوط به قرن ششم
- ۲) اسکندرنامه‌ی منثور مربوط به اواخر قرن پنجم - مجمل‌التواریخ مربوط به قرن ششم
- ۳) حدائق السحر و دقائق الشعر مربوط به قرن ششم - راحة الصدور مربوط به پایان قرن ششم و آغاز قرن هفتم
- ۴) ترجمان البلاغه مربوط به نیمه‌ی دوم قرن پنجم - رساله‌ی یزدان شناخت مربوط به قرن ششم

۱۴۵- سراینده‌ی اشعار نمادین و ژمانتیک و نویسنده‌ی خیال‌پرداز و جنایی‌نویس و منتقدی برجسته؛ نخستین مجموعه‌ی اشعار او با نام در سال ۱۸۲۷ منتشر شد. مشهورترین شعر وی نام دارد که بیانگر اندوه شاعر در مرگ زنی زیباست. درباره‌ی شخصیت او، ضدّ و نقیض‌ترین داوری‌ها را کرده‌اند.

- ۱) شارل پیر بودلر - بهشت - گل‌های بدی
- ۲) ژان آرتور رمبو - اشراق - فصلی در دوزخ
- ۳) استفان مالارمه - بعد از ظهر یک فون - نظم
- ۴) ادگار آلن پو - تیمور لنگ - کلاغ

۱۴۶- از لحاظ موضوع، چه در زمان و چه در نمایش‌نامه، همواره تصویرگر طبقات زحمت‌کش است؛ به همین جهت آن را شعرِ تهی‌دستان نامیده‌اند.

(۱) رمانتیسیم (۲) ناتورالیسم (۳) کلاسی‌سیسم (۴) رئالیسم

۱۴۷- پدیدآورندگان آثار «یولیسیز، سیزیفون، دمیان و در انتظار گودو» به ترتیب، چه کسانی هستند؟

- (۱) جیمز جویس - آلبر کامو - هرمان هسه - ساموئل بکت
- (۲) آلبر کامو - جیمز جویس - هرمان هسه - ساموئل بکت
- (۳) جیمز جویس - آلبر کامو - ساموئل بکت - هرمان هسه
- (۴) آلبر کامو - جیمز جویس - ساموئل بکت - هرمان هسه

۱۴۸- عبارت «از ۱۶ سالگی به دنیای شعر روی آورد. نخستین اشعار مذهبی او در مجالس روضه‌خوانی، به آواز خوش خوانده می‌شد، به خاطر صدای خوشی که داشت، مورد توجه مظفرالدین شاه قرار گرفت. وی به آزادی‌خواهان پیوست و سرانجام مجبور شد تا در همدان به سر برد. و در سال ۱۳۵۲ درگذشت.» چه کسی را معرفی می‌کند؟

(۱) ایرج میرزا (۲) فرخی یزدی (۳) ابوالقاسم عارف قزوینی (۴) محمدرضا میرزاده‌ی عشقی

۱۴۹- کدام ادیب، قصیده‌ی «راه‌آهن» را در توصیف یکی از پدیده‌های تمدن جدید به مطلع زیر سروده است؟

- چو بر زد مهر تابان سر ز خاور
بیامد آن نگار ماه منظر
- (۱) رعدی آذرخشی (۲) ملک‌الشعراى بهار (۳) میرزا حسن وثوق‌الدوله (۴) بدیع‌الزمان فروزانفر

۱۵۰- قافیه‌ی کدام بیت، به شکل «مصوّت + صامت + صامت + حروف الحاقی» نیست؟

- (۱) خاک دل آن روز که می‌بیختند
 - (۲) آتش قهر برافروخته‌اند
 - (۳) گهر مستمند و با دل غمگینم
 - (۴) چنان در قید مهرت پای بندم
- شب‌بنمی از عشق بر آن ریختند
خانمان ضعفا سوخته‌اند
خیره مکن ملامت چندینم
که گویی آهوئی سر در کمندم

۱۵۱- کدام بیت در وزن «منسرح مثنی مطوی منحور» سروده شده است؟

- (۱) جُستم من صحبتش و لیکن از این کار
 - (۲) حدیث روضه نگویم، گل بهشت نبویم
 - (۳) گفتم غم تو دارم گفتا غمت سرآید
 - (۴) امید هست که روی ملال در نکشد
- سود ندیدم از آن که سوده شدم تن
جمال حور نجویم، دوان به سوی تو باشم
گفتم که ماه من شو گفتا اگر برآید
از این سخن که گلستان نه جای دلتنگی است

۱۵۲- تقطیع هجایی مصرعی از بیت زیر، در کدام گزینه، درست نشان داده شده است؟

- پیش‌تر زان که از این خانه بخواندم
- (۱) - /U - UU / U - UU / - - U -
- (۲) - / - - UU / - - UU / - - U -
- (۳) - /U - U - / U - UU / U - U -
- (۴) - /U - UU / U - UU / U - U -

۱۵۳- اولین رکن کدام بیت، مشمولِ اختیارات وزنی شده است؟

- ۱) به وفای دل من ناله برآرید چنانک
 - ۲) به جهان پشت مبندید و به یک صدمه‌ی آه
 - ۳) سیلِ خون از جگر آید سوی بام دماغ
 - ۴) خبیر مرگ جگر گوشه‌ی من گوش کنید
- چسبیر این فلک شعوزه گر بگشاید
مه‌ره‌ی پشت جهان یک ز دگر بگشاید
نساودان مژه را راه گذر بگشاید
شد جگر چشمه‌ی خون، چشم عبر بگشاید

۱۵۴- وزن هر یک از ابیات زیر به جز بیت، از ارکان متناوب تشکیل شده است.

- ۱) دل من کجا پذیرد عوض تو دیگری را
 - ۲) تو می‌روی و جانم خواهد شدن از هجرت
 - ۳) گر چه زبان عذر من لال شد از خجالتش
 - ۴) به هرزه می‌دهی بر باد عمر نازنین کز وی
- دگری به تو نماند تو به دیگری نمایی
ای درد نظامی را درمان که خواهی شد
بر کرم‌ت نوشته‌ام عذر گناه خویش را
به حاصل می‌توان کردن حیات جاودانی را

۱۵۵- «جست و جو در زوایای روح انسان، از کهن‌ترین ایام در شعر دراماتیک یونان وجود داشته است و بعدها نیز در

- اروپا، کسانی مثل «شکسپیر» و «.....» و «.....» بدان پرداخته‌اند.»
- ۱) مترلینگ - آلن‌پو - ایسن
 - ۲) راسین - ایسن - مترلینگ
 - ۳) راسین - ایسن - آلن‌پو
 - ۴) راسین - مترلینگ - آلن‌پو

۱۵۶- در ابیات زیر، افشاگر و سرزنش‌کننده، کدام است؟

- ۱) باد صبا
 - ۲) باد شمال
- به یاد یار و دیار آن چنان بگریم زار
به جز صبا و شمال نمی‌شناسد کس
سرشکم آمد و عییم بگفت روی به روی
که از جهان، ره و رسم سفر بیندازم
عزیز من که به جز باد نیست دمسازم
شکایت از که کنم خانگی است غمازم
۳) یار عزیز
۴) قطره‌های اشک

۱۵۷- مفهوم عبارت «منشورِ عزل زندگانی از موی خویش بر روی خویش کتابتی همی‌بینم که این کتابت را دست

چاره‌جویان به ستردن نتواند» کدام است؟

- ۱) حکم برکناری وی را شخصاً دیدم ولی توان مخالفت با حکم را نداشتم.
- ۲) سفید شدن محاسن، نشان پایان عمرم است و به هیچ عنوان قابل تغییر نیست.
- ۳) فرمان کنار نهادن از رتبه و منزلت خود را مشاهده کردم و کسی قادر به تغییر آن نیست.
- ۴) آن‌گاه که حکم معزول شدن وی را نشان دهند هرگز جرات تغییر آن را نخواهد داشت.

۱۵۸- مفهوم بیت: «بنام به بزم محبت که آن‌جا گدایی به شاهی مقابل نشیند» کدام است؟

- ۱) در محفل عشاق عناوین و تعینات رنگ می‌بازند.
- ۲) در مجلس عاشقان، همگان احساس فضل و برتری می‌کنند.
- ۳) در مجلس عاشقان، جایگاه و منزلت هر کس به دقت رعایت می‌شود.
- ۴) صدر و ذیل محفل عشاق، منوط به شدت و ضعف دلباختگی افراد است.



۱۵۹- مفهوم بیت «سجده نتوان کرد بر آب حیات تا نیابم زین تن خاکی نجات» در کدام گزینه آمده است؟

- ۱) اگر چه مهر بریدی و عهد شکستی
 - ۲) کاش کان دلبر عیار که من کشته‌ی اویم
 - ۳) لب او بر لب من این چه خیال است و تمنا
 - ۴) از در درآمدی و من از خود به در شدم
- هنوز بر سر پیمان و عهد و پیوندم
بار دیگر بگذشتی، که کند زنده به بوم
مگر آنکه که کند کوزه‌گر از خاک سبوم
گویی کزین جهان به جهان دگر شدم

۱۶۰- قائم مقام در عبارت «مدتی است که خامه‌ی عنبرین شمامه‌ی وقایع نگارِ بلاغت شعار، رسم فراموش کاری پیش

گرفته» چه کسی را مخاطب قرار داده است و چه می‌گوید؟

- ۱) یک دوست ناشناس - تقاضای ارسال نامه
- ۲) میرزا صادق وقایع نگار - گلایه از غیر فصیح بودن نامه ارسالی
- ۳) یک دوست ناشناس - درخواست پاسخ به نامه‌ی ارسالی
- ۴) میرزا صادق وقایع نگار - گلایه از تاخیر در نوشتن نامه

۱۶۱- کدام گزینه از متن «مقرر گشت همگان را که کار وزارت قرار گرفت و هزاهز در دل‌ها افتاد که نه خرد مردی بر کار

شد و کسانی که خواجه از ایشان آزاری داشت، نیک بشکوهیدند و بوسهل زوزنی بادی گرفت که از آن هول‌تر نباشد

و به مردمان می‌نمود این وزارت بدو می‌دادند نخواست و خواجه راوی آورده است...» دریافت نمی‌شود؟

- ۱) آنان که موجب رنجش خواجه شده بودند، سخت واهمه کردند که خواجه، تلافی کند.
- ۲) همه دانستند که وزیر برگزیده شد و آشوبی به دل‌ها راه یافت که بزرگواری بر سر کار آمده است.
- ۳) بوسهل مغرورانه به دیگران وانمود می‌کرد که از پذیرش مقام نخست‌وزیری شانه خالی کرده است.
- ۴) همه آگاه شدند که موضوع گزینش وزیر به تعویق افتاد و بدین ترتیب از عاقبت کار نگران شدند.

۱۶۲- «هنوز این قصیده را کس جواب نگفته است، که مجال آن ندیده‌اند که از این مضایق آزاد شوند بیرون آمد» یعنی: هنوز

شاعری

- ۱) وقت و فرصت کافی برای بازسازی این قصیده پیدا نکرده است.
- ۲) به دلیل گرفتاری‌های زندگی نتوانسته است چاه‌های مانند آن بسراید.
- ۳) میل و علاقه‌ای برای ساختن و سرودن قصیده‌ای به این شکل، نشان نمی‌دهد.
- ۴) به دلیل فنون دشوار به کار رفته در آن، خود را قادر به بازگویی چاه‌های نظیر آن ندیده است.

۱۶۳- با توجه به عبارت «انوشیروان به خواب اندر چنان دید که بادی از آسمان بیامدی و کوشک او همه ویران کردی و از

کنگره‌ی کوشک چهارده بماندی و باقی جمله ویران شدی» تعبیر خوابگزار، از خواب انوشیروان چه بود؟

- ۱) این پیغامبر همه‌ی جهان بگیرد و پادشاهی انوشیروان به دست وی منقرض می‌شود.
- ۲) پیغامبری مرسل متولد شده است و از پادشاهی انوشیروان چهارده سال مانده است.
- ۳) از امروز تا چهارده سال، پادشاهی ساسانیان به دست پیامبری منقرض خواهد شد.
- ۴) این پیغامبر که در وجود آمده است تا چهارده روز به بلاغت رسد.



۱۶۴- با توجه به منظومه‌ی زیر، شهادت حضرت حسین (ع) برای چه بود؟

«بر تالابی از خون خویش / در گذرگه تاریخ ایستاده‌ای / با جامی از فرهنگ / و بشریت رهگذار را می‌آشامانی»

- (۱) نجات مردم از گمراهی و نادانی
(۲) شفاعت از مردم گناهکار در روز رستاخیز
(۳) اظهار رضایت درونی خود از ابراز شجاعت
(۴) فراهم کردن زمینه‌های انتقالی قدرت

۱۶۵- «متعلقان بر در بدارند و غلیظان شدید برگمارند تا بار عزیزان ندهند و دست جفا بر سینه‌ی صاحب تمیزان نهند» یعنی:

- (۱) کسانی خود را مامور هتک حرمت افراد گرانمایه و گرامی می‌نمایند.
(۲) دربان و پاسبان‌های بی‌رحم می‌گمارند، تا خاطر عزیز فقرای تنگدست را بیازارند.
(۳) وابستگان خود را به انتظار می‌گذارند و با سخت‌دلی و سخت‌گیری مانع ظلم بر خردمندان می‌شوند.
(۴) ماموران سنگ‌دل و سخت‌گیر بر در خانه می‌ایستاند تا از ورود اشخاص محترم و خردمند جلوگیری کنند.

۱۶۶- املائی صحیح همه‌ی کلمه‌ها به معانی «آزاد کردن بنده، فریب دادن، غافل» به ترتیب کدام است؟

- (۱) اعتاق، اغوا، ساهی (۲) اعتاق، اقوا، ساهی (۳) اعطاق، اغوا، ساهی (۴) اعطاق، اقواء، ساهی

روانشناسی

۱۶۷- در کتاب روان‌شناسی دبیرستان، کدام پدیده مستقیماً قابل مشاهده به حساب نیامده است؟

- (۱) تکلم (۲) تبسم (۳) تفکر (۴) تمسخر

۱۶۸- مطالعات «موردی»، «همبستگی» و «آزمایشی» به ترتیب با کدام هدف صورت می‌گیرند؟

- (۱) تبیین علی - توصیف - پیش‌بینی
(۲) تبیین علی - پیش‌بینی - توصیف
(۳) تبیین علی - پیش‌بینی
(۴) توصیف - پیش‌بینی - تبیین علی

۱۶۹- منطقه‌ی «چهارم» و «پنجم» بینایی در قشر خاکستری مغز، به ترتیب مربوط به کدام عملکردها می‌باشد؟

- (۱) ادراک حرکت - ادراک رنگ
(۲) ادراک رنگ - ادراک حرکت
(۳) ادراک اشکال ساده - ادراک حرکت
(۴) ادراک حرکت - ادراک اشکال ساده

۱۷۰- از دیدگاه پیازه کدام عبارت صحیح است؟

- (۱) کودکان از بزرگسالان، کم‌هوش‌ترند.
(۲) کودکان کوچک‌تر از کودکان بزرگ‌تر کم‌هوش‌ترند.
(۳) فرایندهای تفکر در کودکان و بزرگسالان شبیه هم هستند.
(۴) کودکان و بزرگسالان در میزان هوشبهر تفاوت قابل ملاحظه‌ای ندارند.

۱۷۱- از نظر اریکسون، برای آن‌که کودک، برای مرحله‌ی بالاتر رشد آمادگی پیدا کند باید

- (۱) مراحل حسی - حرکتی و پیش‌عملیاتی را طی کند.
(۲) از نظر رشد جسمی و روانی به رسش کامل برسد.
(۳) در هر مرحله بحران‌ها و تعارض‌هایی را با موفقیت حل کند.
(۴) بتواند به مرحله‌ی عملیات صوری یا ذهنی نایل شود.



۱۷۲- مرحله‌ی شناختی عملیات عینی از منظر پیاژه تقریباً با کدام مرحله‌ی رشد روانی - اجتماعی اریکسون مطابقت دارد؟
(۱) استقلال در برابر تردید
(۲) کارآیی در برابر احساس حقارت
(۳) ابتکار در برابر احساس گناه
(۴) هویت در برابر بی‌هویتی

۱۷۳- عوامل اجتماعی مهم در بحران‌های روانی - اجتماعی «باروری در مقابل بی‌حاصلی» و «ابتکار در مقابل احساس گناه» به ترتیب کدامند؟

- (۱) والدین - همسالان
- (۲) والدین - خانواده
- (۳) هنجارهای فرهنگی، همسر و فرزندان - همسر و دوستان
- (۴) هنجارهای فرهنگی، همسر و فرزندان - خانواده

۱۷۴- کدام رویداد فشار روانی بیشتری به همراه دارد؟

- (۱) برای دخترها بلوغ زودرس، برای پسرها بلوغ دیررس
- (۲) برای دخترها بلوغ دیررس، برای پسرها بلوغ زودرس
- (۳) برای دخترها افزایش قد، برای پسرها افزایش وزن
- (۴) برای دخترها توجه اجتماعی، برای پسرها طرد اجتماعی

۱۷۵- امتیاز اصلی تفکر درباره‌ی خود در دوره‌ی نوجوانی کدام است؟

- (۱) قهرمان‌سازی
- (۲) افزایش خودآگاهی
- (۳) شکست‌ناپذیری
- (۴) جدایی از ملموسات عینی

۱۷۶- از نظر کلبه‌گ، نوجوان زمانی به مرحله‌ی «فوق قراردادی» می‌رسد که:

- (۱) به رشد شناختی نوجوانی دسترسی پیدا کند.
- (۲) بتواند نظم و مقررات اجتماع را بفهمد.
- (۳) کارها را براساس منفعت اجتماعی انجام دهد.
- (۴) در هر کاری نفع یا ضرر خود را در نظر بگیرد.

۱۷۷- نقش لوب‌های پیشانی و آهیانه‌ای به ترتیب کدامند؟

- (۱) احساس‌های بدنی - کنترل حرکات ظریف
- (۲) کنترل حرکات ظریف - احساس‌های بدنی
- (۳) ادراک شنوایی - ادراک پیچیده‌ی بینایی
- (۴) ادراک پیچیده‌ی بینایی - ادراک شنوایی

۱۷۸- در نظام شناختی، «گلوگاه» عبارت است از اطلاعات.

- (۱) تشدید کردن
- (۲) معنا و مفهوم دادن به
- (۳) از صافی گذراندن
- (۴) تنگ کردن محل ورود

۱۷۹- انجام دادن همزمان کدام دو کار مشکل‌تر از بقیه است؟

- (۱) سه تا سه تا شمردن و به معلم گوش دادن
- (۲) پنج تا پنج تا شمردن و به معلم گوش دادن
- (۳) به تلویزیون نگاه کردن و با هم حرف زدن
- (۴) به رادیو گوش کردن و به تلویزیون نگاه کردن

۱۸۰- بر چه اساسی به هنگام خوشحالی، خاطرات خوشایند و به هنگام ناراحتی خاطرات ناخوشایند را به خاطر می‌آوریم؟

- (۱) تمایل ذهن به بازیابی اطلاعات هماهنگ
- (۲) شباهت بین مراحل یادگیری و بازیابی
- (۳) شباهت بین مراحل بازیابی و بازشناسی
- (۴) تمایل ذهن به ایجاد هماهنگی بین رویدادها

۱۸۱- عبور از حافظه‌ی کوتاه مدت به حافظه‌ی بلند مدت، نیازمند و عبور از حافظه‌ی حسی به حافظه‌ی کوتاه مدت نیازمند است.

- (۱) تمرین - توجه
- (۲) دانش اختصاصی - زمان و مکان مشخص
- (۳) پردازش اطلاعات در سط بالاتر شناختی - تمرین
- (۴) سرعت - پردازش اطلاعات در سط بالاتر شناختی

۱۸۲- در یادگیری زبان، معنای «انتقال» کدام است؟

- (۱) یادگیری خواندن و نوشتن به طور همزمان انجام می‌گیرد.
- (۲) نوشتن و خواندن، بدون شنیدن و گفتن انجام نمی‌گیرد.
- (۳) یادگیری شنیدن، خود به خود یادگیری نوشتن را ممکن می‌سازد.
- (۴) یادگیری زبان در یک شکل، به یادگیری آن در شکل دیگر کمک می‌کند.

۱۸۳- در نظام زبان، به مهارت‌های نظام اولیه‌ی زبان و به نظام ثانویه‌ی زبان گفته می‌شود.

- (۱) خواندن و گفتن - شنیدن و نوشتن
- (۲) شنیدن و گفتن - خواندن و نوشتن
- (۳) خواندن و نوشتن - شنیدن و گفتن
- (۴) شنیدن و خواندن - نوشتن و گفتن

۱۸۴- در کدام حالت، فرد به طور معنایی می‌داند که چه می‌خواهد بگوید، اما در حالت تلفظ از عهده‌ی آن بر نمی‌آید؟

- (۱) نوک زبانی
- (۲) بازنمایی ذهنی
- (۳) پیام دهی
- (۴) شکلی یا تصویری

۱۸۵- منظور از روش‌های غلط زندگی عبارت است از شیوه‌های

- (۱) ناسازگار با سن
- (۲) مطابق با سلیقه‌ی شخصی (۳) زمینه‌ساز بیماری‌ها
- (۴) تشدید در تغییرات زندگی

۱۸۶- کدام واکنش بر عهده‌ی سیستم عصبی شاخه‌ی پاراسمپاتیک نیست؟

- (۱) تندی تنفس
- (۲) کاهش ضربان قلب
- (۳) مرطوب شدن دهان
- (۴) افزایش سرعت عمل هضم

جامعه شناسی

۱۸۷- در رابطه میان «خود» و «موقعیت» کدام عبارت صحیح می‌باشد؟

- (۱) همه‌ی موقعیت‌ها، تاثیرات اساسی بر فعلیت بخشیدن به خود دارند.
- (۲) موقعیت، فقط زمینه‌ای برای بروز خلاقیت و فعلیت بخشیدن به خود است.
- (۳) هر موقعیت جدید، امکان‌های جدیدی را برای فعالیت خود فراهم می‌سازد.
- (۴) اگر فرد در موقعیتی قرار گیرد که امکان کمی برای فعالیت وجود دارد، خود خلاق او فعال‌تر خواهد شد.

۱۸۸- به توافق رسیدن بر سر تفاوت‌ها و اهمیت آن‌ها به این معنا نیست که

- (۱) همه‌ی افراد قدرت و توانایی یکسانی دارند.
- (۲) کسانی که قدرت بیشتری دارند، سهم بیشتری دارند.
- (۳) روند هویت‌یابی با قدرت رابطه‌ای نزدیک دارد.
- (۴) کسانی که قدرت بیشتری دارند، بر تفاوت‌هایی تاکید می‌کنند که به نفع آنهاست

۱۸۹- کدام عبارت در مورد نقش ادبیات در تداوم هویت جمعی صحیح نمی‌باشد؟

- ۱) اشعار حافظ و سعدی و ... به یگانگی نسل‌ها و آحاد ملت کمک می‌رسانند.
- ۲) ضرب‌المثل‌ها و تمثیل‌ها، باورها و ارزش‌های هر گروه را تداوم می‌بخشند.
- ۳) عبارتهایی که در هر زبان پرورده می‌شوند، نوع نگاه آن گروه را به نسل‌های بعد منتقل می‌کنند.
- ۴) اشعار و ضرب‌المثل‌های ایرانی، موجب تمایز اقوام مختلف ایرانی از یکدیگر می‌شوند.

۱۹۰- مطالبی که در قالب گفتار، نوشتار یا یک گزارش تلویزیونی ارایه یا در یک فیلم تدوین می‌شود چگونه ما را با واقعیت آشنا می‌کند و کدام عوامل در این گونه شناخت، در نوع شناخت ما تاثیر دارند؟

- ۱) مستقیم - ارزش‌ها و هنجارها
- ۲) غیرمستقیم - ارزش‌ها و هنجارها
- ۳) مستقیم - زبان، نشانه‌ها و نمادها
- ۴) غیرمستقیم - زبان، نشانه‌ها و نمادها

۱۹۱- کدام عوامل وضعیت توزیع مزایا میان افراد را از ابتدای کار، نابرابر می‌کنند؟

- ۱) تراکم ثروت در جامعه - تکیه بر معیارهای انتسابی
- ۲) سرمایه‌گذاری ثروت انباشت شده - نظام قشربندی هرمی
- ۳) قواعد توزیع ثروت پس از مرگ فرد - کارآمد بودن نظام مالیاتی
- ۴) قبول تسلط فرد بر نتیجه‌ی کار خود - قواعد توزیع ثروت پس از مرگ فرد

۱۹۲- از جمله تفاوت‌های برده‌دار با کارفرما در چیست؟

- ۱) برده، مدت زمان معینی برای برده‌دار کار می‌کند اما کارگر برای تمام عمر در اختیار کارفرماست.
- ۲) قدرت برده‌دار به تعداد برده‌های او افزایش می‌یابد اما قدرت کارفرما بستگی به تعداد کارگران ندارد.
- ۳) برده‌دار در همه‌ی زمینه‌ها می‌تواند به برده امر و نهی کند اما کارفرما در زمینه‌ای که با هم قرار گذاشته‌اند به کارگر دستور می‌دهد.
- ۴) برده‌دار در زمینه‌ای که با هم قرار گذاشته‌اند به برده امر و نهی می‌کند اما کارفرما در همه‌ی زمینه‌ها می‌تواند به کارگر دستور دهد.

۱۹۳- در جوامع توسعه یافته، از پیوند ثروتمندان و نخبگان متخصص که در، و دارای نفوذ و قدرت‌اند، گروه مسلطی شکل می‌گیرد که در تعیین سمت و سوی زندگی اجتماعی نقش محوری دارند.

- ۱) اقتصاد، دانش، قدرت
- ۲) قدرت، اقتصاد، رسانه‌ها
- ۳) ثروت، قدرت، دانش
- ۴) رسانه‌ها، ثروت، فرهنگ

۱۹۴- یکی از نتایج ایده‌ی تفکیک قوا این بود که:

- ۱) به قوا استقلال می‌بخشید و قدرت آنها را نامحدود می‌ساخت.
- ۲) به قوا استقلال می‌بخشید و محدودیت قدرت آنها را برمی‌داشت.
- ۳) نوعی وابستگی متقابل بین قوا به وجود آورد که قدرت آنها را محدود ساخت.
- ۴) نوعی وابستگی متقابل بین قوا به وجود می‌آورد و محدودیت قدرت آنها را برمی‌داشت.

۱۹۵- ویژگی‌های روانی و ذهنی که هر روز سهم آن‌ها در ارتقا و تحرک اجتماعی افزایش می‌یابد در جریان برای افراد شکل می‌گیرند و سهم در شکل‌گیری این ویژگی‌ها مهم‌تر از سایر موارد است.

- ۱) آموزش‌های رسمی و غیر رسمی - خانواده و مدرسه
- ۲) جامعه‌پذیری - خانواده و محیطی که فرد در آن رشد می‌کند.
- ۳) آموزش‌های رسمی - خانواده و محیطی که فرد در آن رشد می‌کند.
- ۴) جامعه‌پذیری - آموزش‌های ارائه شده در مدرسه و دانشگاه

۱۹۶- روابط تجاری میان واحدهای فئودالی اروپا به سبب به سختی گسترش می‌یافت و تجارت با شرق دور و هند و ایران به دلیل برای اروپا نفع فراوان داشت.

- ۱) عدم نیاز به برقراری روابط تجاری - سیادت اروپایی‌ها بر دریاها
- ۲) عدم وجود مرزها و گمرک‌ها - نیاز آنها به برقراری روابط تجاری
- ۳) مستقل بودن شهرها و واحدهای فئودالی - پرداخت هزینه‌های گمرکی کمتر به اروپایی‌ها
- ۴) وجود مرزها و گمرک‌های متعدد - پرداخت هزینه‌های گمرکی کمتر به کشورهای آسیایی

۱۹۷- در شرایط نیمه استعماری، کدام کشورها به ترتیب از طریق «نفوذ گروه‌های مبلغ مسیحی»، «تهدید به برقراری روابط تجاری با اروپا» و «نفوذ گروه‌های مبلغ مسیحی و فراماسونری» تحت نفوذ و سیطره‌ی کشورهای اروپایی قرار گرفتند؟

- ۱) چین، ژاپن، عثمانی
- ۲) ژاپن، ایران، چین
- ۳) عثمانی، چین، ژاپن
- ۴) ایران، عثمانی، ژاپن

۱۹۸- کدام یک از موارد زیر به منظور تحقق هدف توسعه صورت می‌گیرد؟

- ۱) رفاه عمومی - انتقال فن‌آوری از خارج - آرامش داخلی
- ۲) ایجاد مستعمره - افزایش توان نظامی - استقراض از بانک جهانی
- ۳) حمایت از تجارت خارجی - آرامش داخلی - انعقاد قراردادهای بازرگانی
- ۴) حمایت از تجارت خارجی - استقراض از بانک جهانی - انعقاد قراردادهای بازرگانی

۱۹۹- جامعه‌ی قدرتمند، جامعه‌ای است که:

- ۱) از ابزارهای سیاست خارجی بهتر استفاده کند و اهداف خود را بر پایه‌ی آنها محقق سازد.
- ۲) صرفاً دیپلماسی قوی‌تری داشته باشد و مواضع اساسی‌تری در محیط بین‌المللی اتخاذ کند.
- ۳) برای تحقق اهداف خود، قوای قهریه‌ی خود را به کار گیرد و رژیم‌های بین‌المللی را به نفع خود تغییر دهد.
- ۳) از یکی از ابزارهای سیاست خارجی به بهترین شکل استفاده کند و نیروی انسانی کارآمدتری داشته باشد.

۲۰۰- از جمله مهم‌ترین واحدهای فراملی با اعضای غیردولتی کدام‌اند؟

- ۱) حزب الله لبنان - اتحادیه‌ی عرب - بریتیش پترولیوم
- ۲) کلیسای کاتولیک - جنبش عدم تعهد - جنرال موتورز
- ۳) کلیسای کاتولیک - جهاد اسلامی فلسطین - بریتیش پترولیوم
- ۴) سیتو - کنگره‌ی جهانی صهیونیسم - جهاد اسلامی فلسطین

۲۰۱- «محاصره‌ی اقتصادی ایران از سوی جوامع غربی به خصوص امریکا در جریان جنگ تحمیلی عراق علیه ایران» و «نوسان اقتصادی زندگی کشاورزان ایرانی در دهه‌ی ۱۸۶۰ میلادی» به ترتیب با کدام نتایج تک محصولی شدن انطباق دارد؟

- ۱) محدود شدن تصمیم‌گیری و اقدام دولت‌ها - استفاده‌ی جوامع از حرب‌هی اقتصادی بر علیه جامعه‌ی دیگر
- ۲) وابستگی جوامع به بازار بین‌المللی و اقتصاد جوامع دیگر - محدود شدن تصمیم‌گیری و اقدام دولت‌ها
- ۳) استفاده جوامع از حرب‌هی اقتصادی بر علیه جامعه‌ی دیگر - وابستگی جوامع به بازار بین‌المللی و اقتصاد جوامع دیگر
- ۴) وابستگی جوامع به بازار بین‌المللی و اقتصاد جوامع دیگر - استفاده‌ی جوامع از حرب‌هی اقتصادی بر علیه جامعه‌ی دیگر

۲۰۲- کدام عامل موجب شد تا «نظام پولی بین‌المللی» شکل بگیرد؟

- ۱) حل و فصل مسالمت‌آمیز اختلافات تجاری
- ۲) وابستگی متقابل میان اقتصاد جوامع در زمینه‌ی مبادله و تولید
- ۳) برداشتن مرزها و حذف حقوق گمرکی و دستیابی به پول مشترک
- ۴) حذف تدریجی تعرفه‌های گمرکی و برداشتن موانع موجود بر سر تجارت کالا میان کشورها

۲۰۳- شکل‌گیری شرکت‌های چند ملیتی در زمینه‌ی بازارهای مشترک در زمینه‌ی و موسسات مالی بین‌المللی در زمینه‌ی نشانه‌های شکل‌گیری اقتصاد جهانی هستند.

- ۱) تولید - خدمات - مبادله‌ی کالا
- ۲) تولید - مبادله‌ی کالا - نظام پولی و اعتباری
- ۳) مبادله‌ی کالا - تولید - نظام پولی و اعتباری
- ۴) مبادله‌ی کالا - خدمات - نظام پولی و اعتباری

۲۰۴- فعالان استفاده از رسانه‌های جمعی برای انتقال فرهنگ عبارتند از:

- ۱) دولت‌ها و سازمان‌های مذهبی و تجاری
- ۲) دولت‌ها و سازمان‌های علمی و فرهنگی
- ۳) سازمان‌های علمی و فرهنگی و مذهبی
- ۴) سازمان‌های مذهبی و تجاری و سرمایه‌داران

۲۰۵- کشور چین برای تامین ارز مورد نیاز خود برای سرمایه‌گذاری و ورود صنایع بزرگ، را مدنظر قرار داد و کالاهای ژاپنی به دلیل در ابتدا توانستند بازارهایی را در کشورهای پیرامونی برای خود بیابند.

- ۱) سرمایه‌گذاری‌های عمده در صنایع سنگین - کیفیت بالای کالاهای ژاپنی
- ۲) اجرای طرح‌های بزرگ سدسازی و کشاورزی - کیفیت بالای کالاهای ژاپنی
- ۳) جایگزینی واردات با تولیدات داخلی - قیمت پایین‌تر آنها نسبت به کالاهای غربی
- ۴) صدور صنایعی که کشورهای مرکز نسبت به آنها تمایل نداشتند - قیمت پایین‌تر آنها نسبت به کالاهای غربی

تاریخ

۲۰۶- آموری‌ها با بیرون راندن ایلامی‌ها از جای آنان را گرفتند و معروف‌ترین پادشاه آن بود.

- ۱) بابل - حمورابی
- ۲) میان رودان - سارگن
- ۳) نینوا - آروابانی پال
- ۴) میان رودان - حمورابی

۲۰۷- نقش برجسته‌ها و آثار معماری صخره‌ای به دست آمده در نقاط مختلف متعلق به دوره‌ی کدام سلسله باستانی در ایران می‌باشد؟

- ۱) مادی
- ۲) هخامنشی
- ۳) اشکانی
- ۴) ایلامی

۲۰۸- خداوند در سوره‌ی مبارکه‌ی توبه کسانی را که عذاب خداوند را فراموش و پیامبر و یارانش را در جنگ تنها گذاشتند و از شرکت در جهاد خودداری نمودند چه نامیده است؟

- (۱) طلقاء (۲) منافقین (۳) قاعدین (۴) قاسطین

۲۰۹- سال‌های امامت امام معاصر با دوره‌های استیلای ترکان و خلافت و از سخت‌ترین روزهای زندگی شیعیان بود.

- (۱) جواد(ع) - معتصم (۲) هادی(ع) - متوکل (۳) جواد(ع) - متوکل (۴) هادی(ع) - معتصم

۲۱۰- در دوره‌ی فرمانروایی کدام سلسله در مصر و شام مسلمانان جنگ‌جویان صلیبی را از بیت‌المقدس بیرون راندند؟

- (۱) فاطمیان (۲) ایوبیان (۳) آل زنگی (۴) مملوکان

۲۱۱- کدام پادشاه گورگانی با به رسمیت شناختن حقوق و اختیارات اشراف هندی، موفق به گسترش نسبی اسلام در میان مهاراجه‌ها گردید؟

- (۱) بابر (۲) جهانگیر (۳) اکبرشاه (۴) اورنگ زیب

۲۱۲- در تاریخ امپراتوری عثمانی دادن حقوق بیشتر به اقلیت‌های قومی و مذهبی و گسترش آزادی‌های فردی به کدام نام معروف شده است؟

- (۱) عصر تنظیمات (۲) پان ترکیسم (۳) مسئله شرق (۴) خط شریف گلخانه

۲۱۳- بنای مذهبی مقابل از دوره‌ی کدام سلسله در ایران به یادگار مانده است؟



- (۱) ایلخانان (۲) تیموریان (۳) سلجوقیان (۴) صفویان

۲۱۴- در دوره‌ی ناصری روزنامه‌ی عروۃ‌الوثقی به وسیله‌ی سیدجمال‌الدین اسدآبادی در و روزنامه‌های حکمت و پرورش نیز در انتشار می‌یافتند.

- (۱) کلکته - قاهره (۲) پاریس - قاهره (۳) قاهره - پاریس (۴) پاریس - کلکته

۲۱۵- در جریان فضای باز سیاسی ارائه شده به وسیله‌ی دموکرات‌ها تغییر سیاسی امریکا با بر کناری کدام فرد از نخست‌وزیری در ایران آشکار گردید؟

- (۱) علی امینی (۲) اسدالله علم (۳) حسنعلی منصور (۴) امیر عباس هویدا

۲۱۶- به عقیده‌ی بسیاری از محققان گاه شماری اوستائی در دوره‌ی در ایران رایج و هر سال ماه بود.

- (۱) خشایار شاه - ده (۲) کورش - یازده (۳) داریوش یکم - دوازده (۴) کمبوجیه - سیزده

۲۱۷- کدام مورخ مسلمان برای تألیف کتاب‌های خود و مشاهده‌ی محل وقوع رویدادهای تاریخی به سفر پرداخت؟

- (۱) مسعودی (۲) عبدالهادی حائری (۳) اقبال آشتیانی (۴) ناظم الاسلام کرمانی

۲۱۸- مهم‌ترین عامل تحریف در یک فیلم یا سینما کدام مورد می‌باشد؟
(۱) رتوش (۲) صداگذاری (۳) مونتاژ (۴) صحنه‌سازی

۲۱۹- کدام شاعر برای نخستین بار شهر آشوب‌ها را در وصف شهر لاهور سروده است؟
(۱) سنایی (۲) سیفی بخاری (۳) انوری ابیوردی (۴) مسعود سعد سلمان

۲۲۰- عاملی که در جوامع بشری سبب آشکار شدن اختلافات در پیشرفت میان آنان می‌گردد کدام است؟
(۱) قدرت مدیریت (۲) مهاجرت اقوام (۳) فقدان وحدت درونی (۴) پای‌بند نبودن به ادیان

جغرافیا

۲۲۱- سرزمین‌های فرونشسته (چاله‌ها) تحت تأثیر کدام عامل به صورت سرزمین‌های هموار درآمدند؟
(۱) گسله‌ها (۲) فرسایش (۳) فعالیت‌های انسان (۴) حرکات زمین ساخت

۲۲۲- نواحی خشک و نیمه خشک از نظر توان طبیعی هستند.
(۱) بسیار ضعیف و حساس (۲) با نواحی معتدله یکسان (۳) شبیه نواحی کوهستانی (۴) بسیار قوی ولی شکننده

۲۲۳- اکتشاف و استخراج نفت از بستر دریای خزر در کدام کشور بیش‌ترین آلودگی را ایجاد نموده است؟
(۱) ایران (۲) روسیه (۳) ترکمنستان (۴) آذربایجان

۲۲۴- «نرخ امید به زندگی» در کشورهای در حال توسعه و توسعه یافته‌ی صنعتی چگونه است؟
(۱) تفاوت قابل ملاحظه‌ای دارند.
(۲) تقریباً در هر دو گروه یک اندازه است.
(۳) در کشورهای توسعه یافته این نرخ خیلی کم‌تر است.
(۴) با یکی دو سال تفاوت این نرخ در کشورهای در حال توسعه کم‌تر است.

۲۲۵- بعد از کنفرانس ریودوژانیرو در سال ۱۹۹۲، عنوان مطرح شد.
(۱) جهانی شدن (۲) انقلاب سبز (۳) توسعه‌ی پایدار (۴) کشورهای شمال و جنوب

۲۲۶- به کدام دلیل پیدا کردن مرزهای بین نواحی در روی نقشه‌ها آسان‌تر از تشخیص آنها در سطح زمین است؟
(۱) مقیاس کوچک نقشه‌ها (۲) طولانی بودن این گونه مرزها
(۳) استفاده از مدارات در تعیین مرز (۴) فقدان این گونه مرزها در سطح زمین

۲۲۷- دلیل تنوع گونه‌های آبزیان در سواحل دلتایی چیست؟
(۱) عمق زیاد آب، دمای ملایم و اکسیژن کافی
(۲) فراوانی مواد غذایی و آب کم عمق و نسبتاً آرام
(۳) فقدان شرایط مناسب برای صید و فراوانی مواد غذایی
(۴) دمای مناسب آب، عمق زیاد و ته‌نشین شدن یکنواخت مواد رسوبی

۲۲۸- برخان‌ها و دو زایده‌ی در دارند.

(۱) طولیل - کناره‌ها
(۲) U شکل - رأس برجستگی
(۳) هلال شکل - جهت باد
(۴) به شکل ستون سنگی - جهت مخالف باد

۲۲۹- به کدام علت، انقلاب سبز نتوانست به بهبود زندگی کشاورزان روستایی هند کمک کند؟

- ۱) کاهش باران‌های موسمی تابستانه
- ۲) توجه دولت هند به توسعه صنایع مونتاژ
- ۳) استفاده از روش‌های غلط کاربرد ماشین‌آلات
- ۴) فقدان پول کافی دهقانان فقیر برای سرمایه‌گذاری در این زمینه

۲۳۰- دلیل تجزیه‌ی یوگسلاوی به واحدهای کوچک‌تر چه بوده است؟

- ۱) ضعف سیاسی حکومت
- ۲) تفاوت‌های قومی، فرهنگی و نژادی
- ۳) رکود اقتصادی و تفاوت‌های نژادی
- ۴) وابستگی به کشورهای سوسیالیستی و فروپاشی آنها

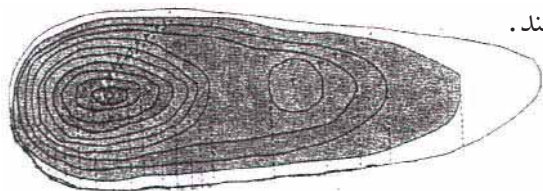
۲۳۱- کدام عبارت ویژگی سیستم چرخه است؟

- ۱) سیستم دارای پسخوراند مناسبی است
- ۲) مشاهده‌ی تأثیر متقابل بین سیستم و محیط
- ۳) عدم ورود ماده یا انرژی جدید به آن
- ۴) مواد جدید دوباره به سیستم وارد می‌شوند

۲۳۲- پس از بیان مسئله چه گامی در راستای تحقیق برداشته می‌شود؟

- ۱) تدوین فرضیه
- ۲) تهیه مدل تحلیلی تحقیق
- ۳) اهمیت موضوع و اهداف تحقیق توضیح داده می‌شود
- ۴) حذف اطلاعات غیر ضروری و حفظ اطلاعات مرتبط با موضوع تحقیق آغاز می‌شود

۲۳۳- منحنی‌های میزان در شمال غرب شکل مقابل نشان‌دهنده‌ی هستند.



- ۱) دامنه‌ی پرشیب
- ۲) ناهموار بودن منطقه
- ۳) وجود دره‌های باز
- ۴) سرزمین پست و هموار

۲۳۴- کدام مورد توانایی انسان را برای سنجش موج‌های غیرمرئی گسترش داده است؟

- ۱) ماهواره لندست ۷
- ۲) عکس‌های فرسرخ تهیه شده از زمین
- ۳) دسترسی به رایانه و اینترنت
- ۴) عکس‌های هوایی که توسط هواپیماهای مافوق صوت گرفته شده

۲۳۵- با توجه به برنامه‌های، برنامه‌ریزی و توسعه مناطق کشور از اعتبار زیادی برخوردار است؟

- ۱) کلان ملی آمایش
- ۲) عمرانی اول توسعه
- ۳) آمایش توان‌های محلی
- ۴) آمایش در سطح منطقه‌ای

اقتصاد

۲۳۶- به کدام دلیل، امروزه می‌توان در عرصه‌ی اقتصاد برای رسیدن به هدفی خاص، سیاست‌هایی را طراحی و اجرا کرد و نتایج اجرای آنها را از قبل پیش‌بینی نمود، هم‌چنین، می‌توان با پیش‌بینی برخی مشکلاتی که ممکن است در عرصه‌ی اقتصاد بروز کند، روش‌هایی را برای جلوگیری از بروز آنها طراحی کرد؟

- ۱) تکیه دانشمندان اقتصادی بر مطالعات علمی
- ۲) شکل‌گیری و تکامل «علم اقتصاد» و طی مراحل تکمیلی آن
- ۳) کشف «ماهیت روابط علت و معلولی» بین پدیده‌های اقتصادی
- ۴) استفاده از روش‌های علمی همانند سایر علوم از جمله «علوم تجربی»

۲۳۷- دلیل اهمیت بسیار «حسابداری ملی» چیست؟

- ۱) از طریق آن می‌توان میزان تولید کالاها و خدمات را در جامعه محاسبه کرد.
- ۲) به کمک آن می‌توان تاثیر بکارگیری سیاست‌های اقتصادی مختلف را بر سطح زندگی مردم و رشد اقتصادی جامعه سنجید.
- ۳) چون از طریق آن می‌توان تحلیل‌های مختلف اقتصادی از وضعیت کشورها و همین‌طور وضعیت اقتصادی جامعه را به دقت بررسی نمود.
- ۴) زیرا یکی از مهم‌ترین شاخص‌های اقتصادی جامعه است که میزان آن قدرت اقتصادی و درجه پیشرفت هر ملت و سطح زندگی اعضای آن را نشان می‌دهد.

۲۳۸- عامل هماهنگی و ایجاد تعادل در «رفتار اقتصادی تولیدکنندگان و مصرف‌کنندگان» کدام است؟

- ۱) ارزش و قیمت کالا
- ۲) ارزان بودن کالا
- ۳) فزونی عرضه بر تقاضا
- ۴) فزونی تقاضا بر عرضه

۲۳۹- در یک نیروگاه ظرفیت تولید برق ۱۵۰۰ مگاوات است، چنان‌چه کشوری که این نیروگاه در آن واقع است ۳۵ میلیون نفر جمعیت و هر خانوار شامل ۷ نفر باشد در صورتی که هر خانوار یک لامپ ۱۵۰ وات اضافی خود را خاموش کند، به ترتیب «از راست به چپ»:

الف: چند مگاوات برق صرفه‌جویی می‌شود؟

ب: این مقدار صرفه‌جویی چه نسبتی از برق نیروگاه مذکور را شامل می‌شود؟

- ۱) $\frac{1}{2} - 750$
- ۲) $\frac{2}{3} - 1000$
- ۳) $\frac{3}{4} - 2000$
- ۴) $\frac{4}{5} - 2500$

۲۴۰- با پائین رفتن «سطح عمومی قیمت‌ها»:

- ۱) قدرت «خرید پول» کاهش می‌یابد.
- ۲) قدرت «خرید پول» افزایش می‌یابد.
- ۳) مصرف‌کنندگان تمایل چندانی به خرید نخواهند داشت.
- ۴) تولیدکنندگان با رغبت بیشتری به تولید و عرضه‌ی کالا می‌پردازند.



۲۴۱- طریق «مستقیم» کسب درآمد برای بانک‌ها کدام است؟

- ۱) اعطای «تسهیلات مالی» به اشخاص
- ۲) از طریق استفاده از «عقود اسلامی» مجاز
- ۳) سرمایه‌گذاری در طرح‌های تولیدی و عمرانی
- ۴) با دادن وام از سپرده‌های دیداری و غیر دیداری مردم به سایر افراد

۲۴۲- تفاوت «.....» این است که در «.....» وجوه دریافتی حتما باید در طرح‌های مشخص تولیدی عمرانی یا خدماتی به کار گرفته شود اما در «.....» برای وام گیرنده «محدودیت خاصی» وجود ندارد.

- ۱) اوراق بهادار و اسناد خزانه - اسناد خزانه - اوراق بهادار
- ۲) اوراق مشارکت و اوراق سهام - اوراق سهام - اوراق مشارکت
- ۳) اوراق مشارکت و اوراق قرضه - اوراق مشارکت - اوراق قرضه
- ۴) اوراق سهام ممتاز و اوراق سهام عادی - اوراق سهام ممتاز - اوراق سهام عادی

۲۴۳- مفهوم کدام بر دیگری نیز دلالت دارد؟

- ۱) رشد بر توسعه
- ۲) توسعه بر رشد
- ۳) توسعه بر بکارگیری روش‌های بهتر
- ۴) رشد بر گسترش و توسعه‌ی مراکز تولیدی فعلی

۲۴۴- درک تازه از مفهوم استقلال و بازشناسی «استقلال سیاسی» از «استقلال اقتصادی» و «استقلال فرهنگی» تصمیم گیرندگان و برنامه‌ریزان کشورهای جهان سوّم را بر آن داشت که:

- ۱) به تعمق و تأمل بیشتر در سیاست‌های «توسعه» پردازند.
- ۲) بدون اعمال نفوذ قدرت‌های بزرگ درباره‌ی مسائل کشور خود تصمیم‌گیری نمایند.
- ۳) امکان حرکت مستقل و خارج از چهارچوب نفوذ قدرت‌های بزرگ را پیدا کنند.
- ۴) با رسیدن به خودبسندگی در تولید و رفع نیازهای اساسی مردم خود به نوعی مصونیت و امنیت دست یابند.

۲۴۵- اعتقاد راسخ بر این بود که «نابرابری در توزیع درآمد سبب افزایش پسرانداز ملی می‌شود و این امر افزایش سرمایه‌گذاری و رشد بیشتر اقتصادی را به همراه خواهد داشت» تجربه‌ی «.....» در گذشته صحت این نظریه را تایید می‌کند اما درستی این موضوع در «.....» عمل مورد تردید است.

- ۱) کشورهای سرمایه‌داری - کمونیستی
- ۲) کشورهای اسلامی - جهان سوّم
- ۳) کشورهای سرمایه‌داری وابسته - سوسیالیستی
- ۴) کشورهای توسعه یافته - کشورهای در حال توسعه

۲۴۶- در گذشته، اقتصاددانان به دنبال یافتن روش‌هایی بودند که حدّ امکان «.....» را که یکی از منابع اصلی تأمین: «.....» است افزایش دهند.

- ۱) مصرف - درآمد
- ۲) سرمایه - رونق اقتصادی
- ۳) پس‌انداز - سرمایه
- ۴) درآمد سرانه - درآمد ملی

۲۴۷- جدول فرضی نرخ‌های مالیاتی به قرار زیر است مطلوب است (به ترتیب از راست به چپ):

ردیف	درآمدهای تا (ریال)	در ماه با نرخ (درصد)	نسبت به مازاد (ریال)
۱	۶۰۰/۰۰۰	۶	۳۰۰/۰۰۰
۲	۱/۲۰۰/۰۰۰	۱۲	۶۰۰/۰۰۰
۳	۱/۲۰۰/۰۰۰ و (بالتر)	۱۸	۱/۲۰۰/۰۰۰

الف: مالیات قابل پرداخت،
ب: درآمد خالص،
ج: نام نرخ مالیاتی، شخصی را که
ماهیاره: ریال درآمد دارد؟

- ۱) ۱۰۷/۰۰۰ ریال - ۱/۲۲۸/۲۰۰ ریال - تصاعدی کلی
- ۲) ۱۰۸/۰۰۰ ریال - ۱/۱۳۸/۴۰۰ ریال - تصاعدی
- ۳) ۱۰۰/۷۰۰ ریال - ۱/۱۳۹/۵۰۰ ریال - تصاعدی نسبی
- ۴) ۱۰۰/۸۰۰ ریال - ۱/۱۵۹/۲۰۰ ریال - تصاعدی طبقه‌ای

۲۴۸- فاصله عظیم و عمیق کشورهای توسعه یافته با کشورهای توسعه نیافته و شتاب روزافزون ممالک اخیر در زمینه‌ی صنعت و انباشت ثروت، دلایل طرفداران دیده‌گاه‌های اقتصادی را رنگین تر و پربارتر ساخته است؟

- ۱) «آزادی اقتصادی»
- ۲) اقتصاد «نیمه دولتی»
- ۳) مداخله دولت در «توسعه اقتصادی جوامع»
- ۴) مداخله‌ی مشروط دولت در «توسعه اقتصادی جوامع»

۲۴۹- در زمان‌های گذشته، عواملی چند مانع «رشد تجارت بین‌الملل» می‌شد کدام عامل «هزینه‌های تجارت» را به شدت افزایش می‌داده است؟

- ۱) موانع قانونی و تجارتي
- ۲) تیرگی «روابط بین دولت‌ها»
- ۳) انبوهی یا کمیابی کالاها در برخی از مناطق
- ۴) نبود وسایل حمل و نقل و راه‌های مناسب

۲۵۰- کدام «پول» و از کدام کشور به عنوان «پول کلیدی» قابلیت تبدیل به طلا به منظور حفظ ارزش آن از طرف «صندوق بین‌المللی پول» و به چه دلیلی تعیین گردید و نسبت تولید این کشور در آن زمان چه قدر بود؟

- ۱) پوند - انگلیس به خاطر قدرت اقتصاد استعماری آن - ۵۰ درصد تولید کل دنیا
- ۲) دلار - آمریکا به خاطر قدرت اقتصادی عظیم این کشور - ۴۰ درصد تولید کل دنیا
- ۳) مارک - آلمان به خاطر قدرت اقتصادی مدرن آن - ۶۰ درصد تولید کل دنیا
- ۴) ین - ژاپن به خاطر پیشرفت‌های مدرن آن در ساخت سیستم‌های الکترونیک - ۴۵ درصد تولید کل دنیا

فلسفه و منطق

۲۵۱- اگر کسی بپرسد: «چرا طبیعت قابل شناخت است» کدام مورد می‌تواند پاسخ درستی برای این سوال باشد؟

- ۱) زیرا «شناخت» از ویژگی‌های فطرت آدمی است.
- ۲) زیرا امری مستقل از ذهن است و می‌توان، آن را شناخت.
- ۳) چون مبادی و نقاط اتکای آن، در خور بررسی و تبیین عقلانی است.
- ۴) چون طبیعت، یک واقعیت است و این واقعیت قابل شناخت است.

۲۵۲- شناخت احکام مطلق وجود، به عهده‌ی چیست و آن‌گاه که سخن از حقیقت ذهن آدمی و قواعد آن در شناخت عالم خارج به میان آید، چه رابطه‌ای حاکم شده است؟

- (۱) مابعدالطبیعه - فلسفه و علوم انسانی
(۲) مابعدالطبیعه - فلسفه و روان‌شناسی
(۳) فلسفه و روان‌شناسی - فلسفه و علوم انسانی
(۴) فلسفه و علوم انسانی - فلسفه و روان‌شناسی

۲۵۳- کسی که توانایی عقل انسان را به خود او شناسانید، که بود و اندیشه‌ی «نسبیت» و «موقتی بودن همه چیز» از سوی چه کسی مطرح شد؟

- (۱) سقراط - پروتاگوراس (۲) سقراط - گرگیاس
(۳) افلاطون - پروتاگوراس (۴) افلاطون - گرگیاس

۲۵۴- به اعتقاد سقراط شرط گام برداشتن در هر کاری است و اظهار دانایی بر نادانسته‌ها به منتهی می‌شود.

- (۱) احساس نیاز جدی به آن کار - جهل
(۲) احساس نیاز جدی به آن کار - ترس
(۳) فهم درستی یا نادرستی آن - جهل
(۴) فهم درستی یا نادرستی آن - ترس

۲۵۵- کدام یک از خطوط فکری سقراط در کاشانه‌ی سوفسطائیان، طوفان فکری به پا کرد و آنان را از مستی غرور بیدار کرد و بی‌بنیانی کدام اندیشه را اثبات کرد؟

- (۱) نمی‌دانم - نبود معیار ثابتی در شناخت و عمل
(۲) خود را بشناس - نبود معیار ثابتی در شناخت و عمل
(۳) نمی‌دانم - پندار دانایی بر همه چیز و توانایی بر همه کار
(۴) خود را بشناس - پندار دانایی بر همه چیز و توانایی بر همه کار

۲۵۶- به اعتقاد افلاطون، اطلاق الفاظ کلی بر موجودات حقیقی در عالم امکان‌پذیر است و ادراک آن‌ها چنان که هستند، موکول به است.

- (۱) محسوسات - یک سیر عقلانی
(۲) مثل - یک سیر عقلانی
(۳) مثل - استمداد از ادراک حسی
(۴) محسوسات - استمداد از ادراک حسی

۲۵۷- به اعتقاد ارسطو، دو اصطلاح «بودنی» و «شدنی» به ترتیب برای چه چیز به کار می‌روند و دو اصطلاح «بالقوه» و «فعلیت» به ترتیب، در توجیه کدام مطلب، کاربرد دارند؟

- (۱) ماده - صورت - صورت - مادی
(۲) صورت - ماده - صورت - مادی
(۳) ماده - صورت - ماده - فاعلی
(۴) صورت - ماده - ماده - فاعلی

۲۵۸- مبنای معلومات اکتسابی انسان، چیست و احاطه‌ی علمی خداوند بر همه چیز، چگونه تصدیقی و تصوّر «شیرینی» چگونه تصویری است؟

- (۱) بدیهیات تصویری و تصدیقی - بدیهی - اکتسابی
(۲) مکتسبات تصوّر و تصدیقی - اکتسابی - بدیهی
(۳) بدیهیات تصویری و تصدیقی - اکتسابی - بدیهی
(۴) مکتسبات تصویری و تصدیقی - بدیهی - اکتسابی

۲۵۹- هر گاه مفهومی فقط یک فرد خارجی داشته باشد، اما ذهن بتواند افراد دیگری برای آن فرض کند، یک مفهوم است مثل

- (۱) کلی - مولود کعبه (۲) جزئی - مولود کعبه (۳) کلی - سیمرغ (۴) جزئی - سیمرغ

۲۶۰- از اسناد دو کلی موصوف به «تساوی»، «تباين»، «عموم و خصوص مطلق» و «عموم و خصوص من وجه» به ترتيب، چند قضيه حاصل می‌شود؟

(۱) دو - سه - سه - چهار (۲) دو - دو - سه - چهار (۳) سه - دو - چهار - دو (۴) سه - سه - چهار - دو

۲۶۱- ماهیاتی هم چون: «گرم بودن برای آتش، سیاه بودن برای جسم، گرم بودن برای غذا و بسیار بودن برای انسان» به ترتيب کدام‌اند؟

- (۱) فصل - عرض خاص - عرض عام - عرض عام
(۲) فصل - عرض عام - عرض خاص - عرض عام
(۳) عرض خاص - عرض خاص - عرض عام - عرض خاص
(۴) عرض خاص - عرض عام - عرض عام - عرض خاص

۲۶۲- هر گاه فعل را به «کلمه‌ای که بر انجام دادن کار در گذشته یا حال یا آینده دلالت دارد» تعريف کنیم کدام یک از شرایط تعريف، رعایت نشده و تعريف انسان به «حيوان هنرمند» چگونه تعريفی است؟

- (۱) معرف نباید اعم از معرف باشد - حد ناقص
(۲) معرف نباید اخص از معرف باشد - حد ناقص
(۳) معرف نباید اعم از معرف باشد - رسم تام
(۴) معرف نباید اخص از معرف باشد - رسم تام

۲۶۳- دو قضیه‌ای که در صدق و کذب با هم جمع نمی‌شوند، موصوف به چه وصفی‌اند و عبارت «اثبات شی نفی ماعدا نمی‌کند» در کدام مبحث منطقی مصداق پیدا می‌کند؟

- (۱) متضادین - عکس سالبه‌ی کلیه که سالبه‌ی کلیه است.
(۲) متناقضان - عکس موجبه‌ی کلیه که موجبه‌ی کلیه است.
(۳) متناقضان - عکس موجبه‌ی کلیه که موجبه‌ی جزئیه است.
(۴) متضادین - عکس سالبه‌ی جزئیه که سالبه‌ی جزئیه است.

۲۶۴- هر گاه قیاسی از دو قضیه‌ی موجبه‌ی کلیه، شکل گرفته باشد و حد وسط در دو قضیه، موضوع باشد، آن قیاس، نتیجه‌اش چه جمله‌ای خواهد بود و اختلاف دو مقدمه در ایجاب و سلب، جزء شرائط انتاج کدام شکل از اشکال قیاس است؟

- (۱) موجبه‌ی کلیه - شکل سوّم
(۲) موجبه‌ی جزئیه - شکل دوّم
(۳) موجبه‌ی کلیه - شکل دوّم
(۴) موجبه‌ی جزئیه - شکل سوّم

۲۶۵- در شکل‌گیری «صناعات خمس» کدام یک از مقدمات کاربرد بیش‌تری دارند و شعار «لا حکم الا لله» از سوی چه کسانی و به چه منظور، القاء گردید؟

- (۱) مشهورات - مظنونات - ناکثین - تحلیل نادرست پدیده‌ها
(۲) مسلّمات - مظنونات - ناکثین - تحلیل نادرست پدیده‌ها
(۳) مسلّمات - مقبولات - خوارج - استنتاج باطل از حق
(۴) مشهورات - مقبولات - خوارج - استنتاج باطل از حق

۲۶۶- جهان‌شناسی عرضه شده از سوی اسلام، چگونه شناختی از جهان است و معارف دینی در اسلام، از چه ویژگی برخوردار است؟

- ۱) یک جهان‌بینی مبتنی بر وحی و آگاهی برتر - ذاتاً مهیای تبیین عقلانی است.
- ۲) یک جهان‌بینی مبتنی بر وحی و آگاهی برتر - مبتنی بر تعبد و پذیرش درونی مکلف است.
- ۳) یک جهان‌شناسی هم‌افق و سازگار با معرفت فلسفی - ذاتاً مهیای تبیین عقلانی است.
- ۴) یک جهان‌شناسی هم‌افق و سازگار با معرفت فلسفی - مبتنی بر تعبد و پذیرش درونی مکلف است.

۲۶۷- پدیدآور کتاب «محاکمات» کیست و هدف از تألیف آن چه بود؟

- ۱) قطب‌الدین شیرازی - احیای حکمت فارابی و ابن‌سینا
- ۲) قطب‌الدین رازی - ارزیابی نظر موافق و مخالف ابن‌سینا
- ۳) قطب‌الدین شیرازی - ارزیابی نظر موافق و مخالف ابن‌سینا
- ۴) قطب‌الدین رازی - احیای حکمت فارابی و ابن‌سینا

۲۶۸- اصطلاح «وجوب علی و معلولی» کجا مطرح می‌شود و قاعده‌ی «ترجیح بلا مرجح» محال است» چه پیامی دارد؟

- ۱) در تبیین امکان ذاتی - خروج از حالت تساوی وجود و عدم، نیازمند به یک عامل بیرونی هستی‌بخش است.
- ۲) در تبیین امکان ذاتی - خروج از حالت تساوی وجود و عدم، نیازمند به یک عامل درونی هستی‌بخش است.
- ۳) در فهم واجب‌الوجود و ممکن‌الوجود - خروج از حالت تساوی وجود و عدم، نیازمند به یک عامل بیرونی هستی‌بخش است.
- ۴) در فهم واجب‌الوجود و ممکن‌الوجود - خروج از حالت تساوی وجود و عدم، نیازمند به یک عامل درونی هستی‌بخش است.

۲۶۹- آزمایش و تجربه، شامل چه اموری می‌شود و قوانین علمی، مسوّر به چه سوری می‌باشند و موصوف به چه وصفی هستند؟

- ۱) جزئی - کلی - معقول (۲) جزئی - کلی - محسوس (۳) کلی - جزئی - معقول (۴) کلی - جزئی - محسوس

۲۷۰- واسطه‌ی فیض حق تعالی به جهان طبیعت به اعتقاد حکمای مشاء کدام است و جمله‌ی: «من به اصل علیّت به عنوان

اصلی استثنا ناپذیر معتقدم» از کیست؟

- ۱) فرشتگان و ملائک - ابن‌سینا
- ۲) عقول مجردة - ابن‌سینا
- ۳) فرشتگان و ملائک - ماکس پلانک
- ۴) عقول مجردة - ماکس پلانک

۲۷۱- به اعتقاد ابن‌سینا، کدام آثار او حاوی صورت ظاهری حکمت است و کدام اثر، ویژه‌ی خواصّ و برگزیدگان است؟

- ۱) اشارات و تنبیهات - شفا و نجات
- ۲) شفا و نجات - منطق‌المشرقیین
- ۳) اشارات و تنبیهات - منطق‌المشرقیین
- ۴) شفا و نجات - اشارات و تنبیهات

۲۷۲- جنبه‌ی افراطی دو طریقه‌ی کلامی معتزلی و اشعری به ترتیب، چه بود و اصالت بخشیدن به جنبه‌ی تعبدی دین، روش کلامی چه افرادی بود؟

- ۱) ضدیت با عقل - اصالت عقل - اشاعره
- ۲) اصالت عقل - ضدیت با عقل - معتزله
- ۳) اصالت عقل - ضدیت با عقل - اشاعره
- ۴) ضدیت با عقل - اصالت عقل - معتزله

۲۷۳- در اعتقاد شیخ اشراق، خاستگاه در معلوم بالعرض و معلوم بالذات، به ترتیب کدام است و «شناخت حقیقی» از چه راهی امکان پذیر است؟

- ۱) علم حصولی - علم حضوری - اتصال نفس با واقعیت و معلوم بالذات
- ۲) علم حضوری - علم حصولی - اتصال نفس با واقعیت و معلوم بالذات
- ۳) علم حصولی - علم حضوری - اتصال نفس با واقعیت و معلوم بالعرض
- ۴) علم حضوری - علم حصولی - اتصال نفس با واقعیت و معلوم بالعرض

۲۷۴- آنگاه که واقعیت و عینیت را ما به ازاء مفهوم وجود بدانیم، چه چیز اثبات شده است و اگر مفهومی به یک اندازه بر افراد خود صدق کند، کدام مفهوم تحقق پیدا کرده است؟

- ۱) اصالت ماهیت - تشکیک ۲) اصالت وجود - تشکیک ۳) اصالت ماهیت - تواطی ۴) اصالت وجود - تواطی